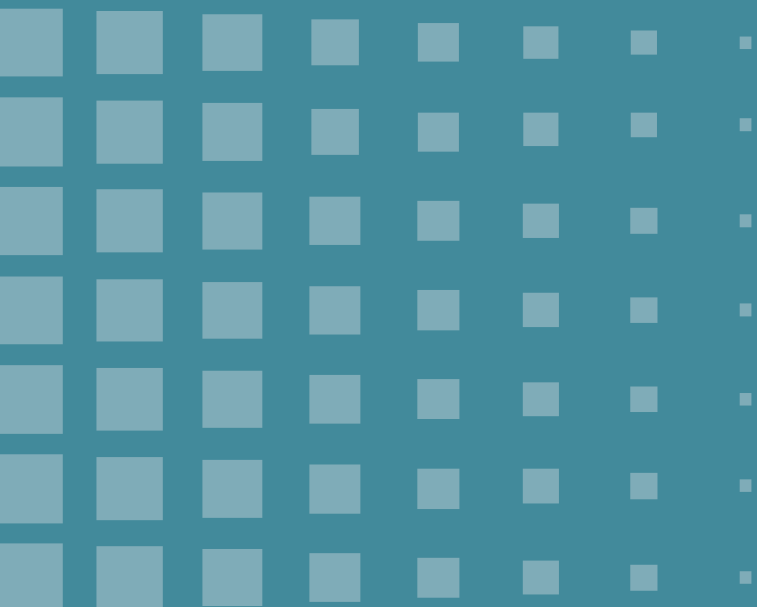




 **FIEG Sesi SENAI**

Relatório Anual
de Atividades
SESI SENAI
Goiás
2011







FIEG Sesi SENAI

Relatório Anual
de Atividades

SESI SENAI
Goiás **2011**



© 2012 - Sesi SENAI Goiás
Relatório Anual de Atividades 2011

Coordenação geral

Karla Barra Di Lorenzzi Nunes

Assessora de Planejamento do Sesi

Maristela Nunes

Gerente de Planejamento e Desenvolvimento do SENAI

Redação, pesquisa e edição

Dehovan Lima (*dhlima@sistemafieg.org.br; dhlima@gmail.com*), com reportagens de

Andelaide Pereira, Daniela Ribeiro, Edilaine Pazini e Valbene Bezerra

Assessoria de Comunicação Institucional do Sistema FIEG

Projeto Gráfico e Editoração

Jorge R. Del Bianco

DC Design Gráfico e Comunicação Assessoria

Fotos

Silvio Simões

Weimer Carvalho

Fontes

Revistas Viva Sesi, Futuro Profissional e Goiás Industrial, Informativos Sesi Informa e Acontece no SENAI, Gerências do Sesi e do SENAI

Ficha Catalográfica

S51r Sesi SENAI Goiás. Relatório de Atividades 2011
Goiânia, 2012. 92 p.

1- Planejamento 2- Serviços. 3- Educação Básica.
4- Educação Profissional. 5- Saúde. 6- Lazer.
7- Serviços Técnicos e Tecnológicos

I. Autor. II.Título

CDD-360 (047)

Sesi - Departamento Regional de Goiás

SENAI - Departamento Regional de Goiás

Avenida Araguaia, nº 1.544, Edifício Albano Franco - Casa da Indústria
Vila Nova, Goiânia-GO - CEP: 74645-070

Telefone/Fax: (62) 3219-1300

E-mail: sesi@sistemafieg.org.br

senaigo@sistemafieg.org.br

CONSELHO REGIONAL DO SESI

Presidente

Pedro Alves de Oliveira

Representantes da Indústria

Orizomar Araújo Siqueira
Mário Renato Guimarães de Azeredo
Laerte Simão

Representante do Governo do Estado

Humberto Tannús Júnior

Representantes do Ministério do Trabalho e Emprego

Nalva Oliveira Resende – até 07/07/2011
Samuel Alves Silva – até 07/07/2011
Heberon Alcântara - a partir de 07/07/2011
Valdivino Vieira da Silva - a partir de 07/07/2011

Representantes dos Trabalhadores

Patrocínio Braz Concentino
Ismael Gonçalves Nunes

Secretário

Jávier Godinho

CONSELHO REGIONAL DO SENAI

Presidente

Pedro Alves de Oliveira

Representantes da Indústria

Francisco Gonzaga Pontes
José Rodrigues Peixoto Neto
Abílio Pereira Soares Júnior
Pedro de Sousa Cunha Júnior

Representantes do Ministério do Trabalho e Emprego

Samuel Alves Silva – até 07/07/2011
Nalva Oliveira Resende – até 07/07/2011
Heberon Alcântara - a partir de 07/07/2011
Valdivino Vieira da Silva - a partir de 07/07/2011

Representantes do Ministério da Educação

Paulo César Pereira
José Sérgio Sarmento Garcia

Representante dos Trabalhadores

Carlos Albino de Rezende Júnior
Luiz Roberto Dias

Secretário

Jávier Godinho

ADMINISTRAÇÃO REGIONAL DO SESI

Superintendência

Paulo Vargas

Coordenação de Atividades Fim

Nilton Antônio Faleiro

Assessoria de Planejamento

Karla Barra Di Lorenzzi Nunes

Gerência de Lazer

Aida Inácio Fernandes

Gerência de Educação

Ângela Maria Ferreira Buta

Gerência de Saúde

Marco Antônio Nunes

Assessoria de Relações com o Mercado SESI e SENAI

Bruno Godinho

ADMINISTRAÇÃO REGIONAL DO SENAI

Diretoria Regional

Paulo Vargas

Diretoria de Educação e Tecnologia SESI e SENAI

Manoel Pereira da Costa

Gerência de Educação Profissional

Ítalo de Lima Machado

Gerência de Tecnologia e Inovação

Cristiane dos Reis Brandão Neves

Gerência de Planejamento e Desenvolvimento

Maristela Nunes

Coordenação de Projetos

Walmir Pereira Telles

GESTÃO COMPARTILHADA FIEG / SESI / SENAI / IEL / ICQ Brasil

Assessoria de Comunicação e Marketing

Geraldo F. de Farias Neto

Assessoria Jurídica

Telma da C. Alves Mahfuz

Comissão de Licitação

Marco Aurélio de Rezende Cruz

Gerência Contábil

Márcio Antônio Rezende

Gerência Financeira

Sônia Rezende

Gerência de Materiais e Patrimônio

Luiz Carlos Ribeiro

Gerência de Recursos Humanos e Conhecimento

Lázaro Anacleto de Souza

Gerência de Serviços

Luiz Carlos Cardoso

Gerência de Tecnologia da Informação

Dario Queija de Siqueira

Auditoria Interna

Hércules Pereira Marra

SUMÁRIO



06 *Palavra do Presidente*

08 *Apresentação*

10 *Contexto Econômico*

12 *Missão SESI e SENAI*

13 *Política da Qualidade*

14 *Modelo de Gestão SESI e
SENAI*

17 *Gestão de Pessoas*

19 *Ambiência Externa*

21 *Imagem Corporativa*

24 *Investimentos*

28 *Parcerias*



36 *Educação*

55 *Tecnologia Industrial e
Inovação*

60 *Lazer, Esporte e Cultura*

69 *Saúde*

77 *Responsabilidade social*

81 *Indicadores de atendimento*

87 *Conclusão*

88 *Unidades SESI e SENAI*

91 *Queremos Ouvir Você*



***Número de matrículas
no SENAI é recorde***

EDUCAÇÃO BÁSICA E CONTINUADA

***SESI foca trabalhador
da indústria***



***Atendimento em saúde
e segurança é destaque***



***Teatro Sesi
movimenta
cultura goiana***

“*Tanto SESI quanto SENAI atuam como provedores de soluções para a indústria, contribuindo para elevar a competitividade das empresas e melhorar a qualidade de vida dos trabalhadores.*”



SESI e SENAI, um trabalho emocionante

Depois de mais de um ano à frente do Sistema FIEG, boas surpresas não param de acontecer e mostram o quanto é gratificante dirigir uma entidade tão importante para as indústrias, seus colaboradores e para a sociedade. Em meio a um público de mais de 2 mil pessoas presentes à inauguração da Escola SENAI Dr. Celso Charuri, em Aparecida de Goiânia, a emoção falou mais alto. Justificadamente, pois naquele instante se concretizava a entrega aos industriários, às indústrias e à comunidade da nova unidade do Sistema FIEG na cidade, resultado de parceria com a Central Geral do Dízimo - PRÓ-VIDA e a prefeitura municipal. Um sentimento nobre decorrente da consciência de que o oferecimento vinha de pessoas de várias partes do mundo, sensíveis e determina-

das a dar contribuição efetiva em prol de oportunidades e melhoria da qualidade de vida de milhares de carentes.

Igualmente gratificante foi a inauguração em Anápolis, em parceria com a prefeitura, de um posto avançado do SENAI no Conjunto Filostro Machado. As duas unidades já estão em pleno funcionamento e formando suas primeiras turmas de profissionais em diversas ocupações da indústria, de acordo com a demanda, guia maior das ações das instituições, e com a vocação regional, condição decisiva para o sucesso de quem busca lugar no mercado de trabalho ou iniciar um pequeno negócio, promovendo a geração de emprego e renda e, consequentemente, o desenvolvimento socioeconômico.

É com esse mesmo objetivo que

pretendemos implantar uma escola Sesi SENAI na Região Noroeste de Goiânia, uma das mais carentes, na capital, de serviços e de infraestrutura. Já densamente povoada, abriga cerca de 25% da população goianiense, em bairros como Vila Finsocial, Jardim Curitiba, Morada do Sol, Parque Tremendão, Recanto do Bosque, São Domingos, São Carlos e Vitória, porém desassistida de nossas ações.

Quando assumimos a presidência da FIEG, em outubro de 2010, elegemos entre prioridades a elevação da escolaridade e a formação de mão de obra, por meio do Sesi e do SENAI; o aumento de participação dos industriários e seus dependentes em nossas unidades escolares e de lazer.

A ampla reforma do Clube Ferreira Pacheco, um dos símbolos maiores do atendimento ao trabalhador em Goiás - obra executada com apoio financeiro da Diretoria Nacional do Sesi - vai revitalizar por completo aquele complexo de lazer e entregar aos industriários o tradicional espaço para entretenimento, com novos equipamentos e instalações, à altura de seu merecimento. Um primeiro test-drive



do local será a realização dos Jogos Nacionais do Sesi em 2012.

Coincidentemente, o primeiro ano de nossa gestão marcou a consolidação do Teatro Sesi, no Setor Santa Genoveva, em Goiânia, que tem sido uma grande vitrine para as ações culturais desenvolvidas pelo Sistema FIEG, entre elas a Mostra Sesi de Dança, o Festival Sesi Música e o Concurso Arte Criatividade. Em um ano de atividades, milhares de espectadores tiveram oportunidade de assistir espetáculos de artistas consagrados da música, da dança e do teatro. O Teatro Sesi cumpre seu papel de proporcionar ao trabalhador da indústria e à comunidade acesso à arte e à cultura, e as conquistas têm sido grandes.

São alguns exemplos do que fazem as instituições do Sistema FIEG a favor do desenvolvimento socioeconômico, cola-

borando com Goiás em seu crescimento sempre superior à média nacional, desempenho que coloca o Estado como 9ª economia no ranking do País. Cada ação que Sesi e SENAI realizam tem como foco esse contexto, evidenciado ainda por expansão no nível de emprego em todos os setores produtivos, segundo dados da Rais/2010 (Relação Anual de Informações Sociais) e do Cadastro Geral de Empregados e Desempregados (Caged-MTE).

Afinal, tanto Sesi quanto SENAI atuam como provedores de soluções para a indústria, contribuindo para elevar a competitividade das empresas e melhorar a qualidade de vida dos trabalhadores.

Pedro Alves de Oliveira, *Presidente da Federação das Indústrias do Estado de Goiás, do Conselho Regional do SENAI e Diretor Regional do Sesi*

“Diante de um problema estrutural, da magnitude do que se convencionou chamar ‘apagão da mão de obra’, diversas alternativas e ações flexíveis e criativas são praticadas de forma estratégica e mobilizam SESI, SENAI e todo o Sistema FIEG.”

Demanda acelerada, resposta imediata



Nunca antes na história - para usar bordão popularizado pelo ex-presidente Lula, o mais famoso ex-aluno do SENAI - os diversos segmentos produtivos cobraram, como em 2011, qualificação de profissionais para movimentar o parque industrial. Problema que atinge a maioria das indústrias goianas, segundo pesquisa da FIEG, a falta de mão de obra é tema rotineiro na agenda das empresas e frequentemente tratado pela imprensa, rendendo manchetes de jornais e debates acalorados.

Ao completar 60 anos de história, marcados por atuação exemplar na formação de gerações de trabalhadores para o mercado e empreendedores impelidos a montar negócios próprios e a promover o desenvolvimento socioeconômico, o SENAI Goiás, em 2011, não mediu esforços para cumprir sua missão institucional de “Promover a educação profissional e tecnológica, a inovação e a transferência de tecnologias industriais, contribuindo para elevar a competitividade da indústria brasileira.”

Diante de um problema estrutural, da magnitude do que se convencionou chamar “apagão da mão de obra”, diversas alternativas e ações flexíveis e criativas são praticadas de forma estratégica e



mobilizam todo o Sistema FIEG. A atuação articulada entre Sesi e SENAI, por exemplo, potencializa as ações de educação profissional e, adicionalmente, atenua uma das principais causas do problema: a deficiente educação básica que leva à formação de enorme contingente na fila pelo primeiro emprego, de desempregados ou de trabalhadores que, sem alternativa, buscam a informalidade.

A ampliação da Educação Básica e Educação Profissional (EBEP), convênio de intercomplementaridade entre o Sesi e o SENAI, colabora, portanto, com a melhoria da qualidade da ensino. Mesmo porque a qualificação depende de uma boa base. Ou seja, a solução para o grave problema da carência de mão de obra passa por uma educação de qualidade e sólida formação técnica e tecnológica.

A inauguração da Escola SENAI Dr. Celso Charuri, em Aparecida de Goiânia, foi, em 2011, uma das principais respostas à acelerada demanda por capacitação de trabalhadores. Anápolis, polo industrial de grande importância para o desenvolvimento da economia goiana, ganhou nova unidade, o Núcleo Sesi SENAI instalado no Conjunto Filostro Machado, em ação conjunta com a prefeitura. No Entorno do Distrito Federal, o Núcleo Integrado Sesi SENAI Formosa, com menos de dois anos de sua implantação em parceria com a prefeitura, foi ampliado para atender às necessidades das empresas

da região por profissionais qualificados.

Se essa demanda da indústria é desafiadora, de outro lado, é alvissareiro o início das atividades do Pronatec (Programa Nacional de Acesso ao Ensino Técnico e Emprego). A expectativa é de expansão, interiorização e democratização da oferta de educação profissional técnica de nível médio, além dos cursos de qualificação e de aperfeiçoamento profissional, possibilitando que estudantes, desempregados e pessoas em busca do primeiro emprego se qualifiquem para um trabalho digno. No bojo dessa importante lei, os Serviços Nacionais de Aprendizagem, como o SENAI, foram integrados ao Sistema Federal de Ensino com autonomia para a criação de seus cursos de educação profissional e tecnológica. Trata-se de grande conquista e, ao mesmo tempo, representa enorme responsabilidade que, certamente, o SENAI saberá conduzir, sustentado na qualidade de seus serviços e na credibilidade junto a seus clientes - trabalhadores, indústrias e sociedade em geral.

São requisitos assim que colocaram a instituição, pelo quarto ano consecutivo, como melhor marca de educação profissional na reconhecida pesquisa Pop List.

Paulo Vargas, *Superintendente do Sesi e Diretor Regional do SENAI Goiás*

SESI e SENAI atuam em polos dinâmicos e irradiam desenvolvimento

A economia goiana continua a demonstrar ritmo de crescimento da produção superior à média nacional, um avanço dinâmico nas principais cidades do Estado, onde SESI e SENAI estão presentes, seja com unidades fixas e móveis, seja com ações flexíveis, dentro de seus respectivos portfólios de serviços, induzindo e apoiando o desenvolvimento socioeconômico. O desempenho da capital, Goiânia e Região Metropolitana, considerado um dos maiores do País, já é comparável ao que se verificou nas principais cidades da China e da Índia.

Uma expansão continuada ocorre de forma harmoniosa nos setores da indústria, agricultura/agronegócio, do comércio e de serviços. O resultado do surto de progresso que se verifica no Centro-Oeste e, com mais intensidade, em Goiás é a atração de inúmeros investidores de outras regiões e até do exterior, elevando a taxa de investimento que dá sustentabilidade ao crescimento futuro.

INDÚSTRIA DÁ SUPORTE AO CRESCIMENTO

A indústria é o grande suporte desse crescimento, com destaque, em 2011, para os ramos extrativo mineral, de construção civil, farmoquímico, metalurgia e energia da biomassa. Há grandes investimentos em implantação/expansão de novas plantas industriais de minérios, remédios genéricos, de veículos e na produção de energia, com 41 projetos em construção que vão gerar 2.925 MW.

O agronegócio vive forte expansão e aumento da produtividade, puxado pelo ramo de carnes - em especial avícola -, produção de açúcar, soja em grãos e farelo, milho/sorgo, feijão, algodão, óleos vegetais, leite e derivados, madeira exótica. O município de Rio Verde, no Sudoeste goiano, onde SESI e SENAI mantêm uma unidade operacional integrada, alcançou a primeira posição no Brasil com relação à geração de riqueza agropecuária.

O comércio e os serviços acompanha-



ram o crescimento este ano, principalmente as grandes redes nacionais que vendem no varejo, o comércio de produtos agropecuários, veículos e implementos agrícolas, comércio de automóveis, eletrônicos e computação, serviços hospitalares, educacionais, transportes de massa e de mercadorias, imóveis, serviços técnicos especializados e serviços pessoais.

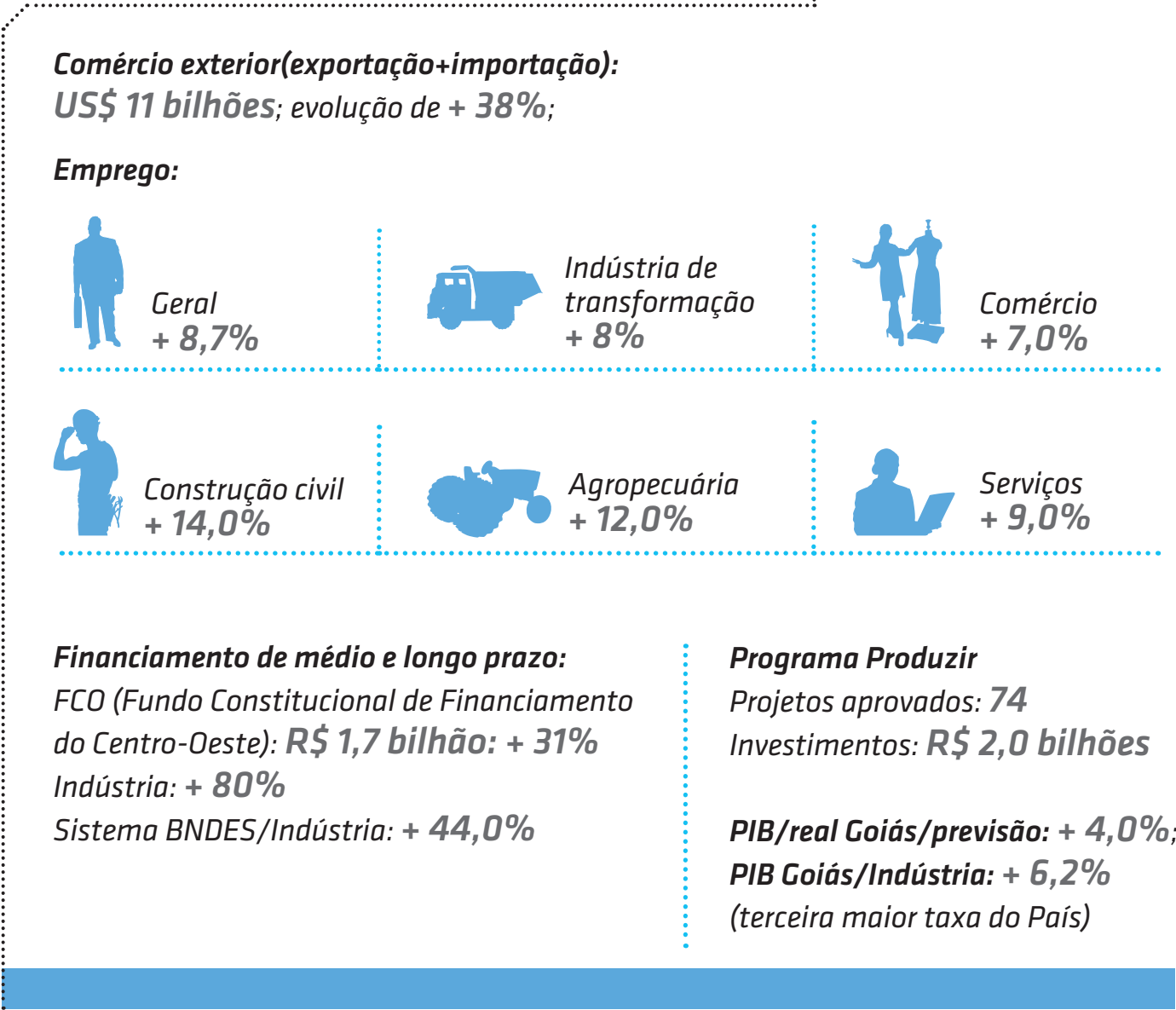
COMÉRCIO EXTERIOR MANTÉM TRAJETÓRIA

O comércio exterior, dos produtos oriundos de Goiás, manteve sua trajetória de forte crescimento, favorecido pelos preços do merca-

do internacional para minérios, soja e carnes, fato que compensou uma taxa de câmbio média defasada, com a valorização do real.

A infraestrutura de transportes cria expectativa, com a construção da Ferrovia Norte-Sul, duplicação da BR-060 em direção ao Sudoeste, viabilização do etanolduto também até aquela região, término da Plataforma Logística de Goiás e do aeroporto de carga, ambos em Anápolis.

Números estimados atestam o crescimento ocorrido em 2011 em relação a 2010:



SESI

“Promover a qualidade de vida do trabalhador e de seus dependentes, com foco em educação, saúde e lazer, e estimular a gestão socialmente responsável da empresa industrial.”



SENAI

“Promover a educação profissional e tecnológica, a inovação e a transferência de tecnologias industriais, contribuindo para elevar a competitividade da indústria brasileira.”



Política da qualidade SESI/SENAI

Versão 5.0

- Estimular o autodesenvolvimento dos colaboradores e prestadores de serviço;
- Disponibilizar uma estrutura que permita um atendimento ágil e flexível;
- Atender ao cliente com serviços atualizados e adequados às suas demandas, conforme exigências legais e estatutárias;
- Estabelecer parcerias para ampliação das competências técnicas e tecnológicas;
- Avaliar as atividades desenvolvidas para o alcance da melhoria contínua dos processos;
- Atuar com a cultura de responsabilidade socioambiental.

Mapa Estratégico traça rumo das instituições

No Mapa Estratégico do SESI SENAI Goiás 2010 - 2015, está representado o caminho que as instituições pretendem seguir, tendo como foco o cumprimento de suas missões.

Missão SESI

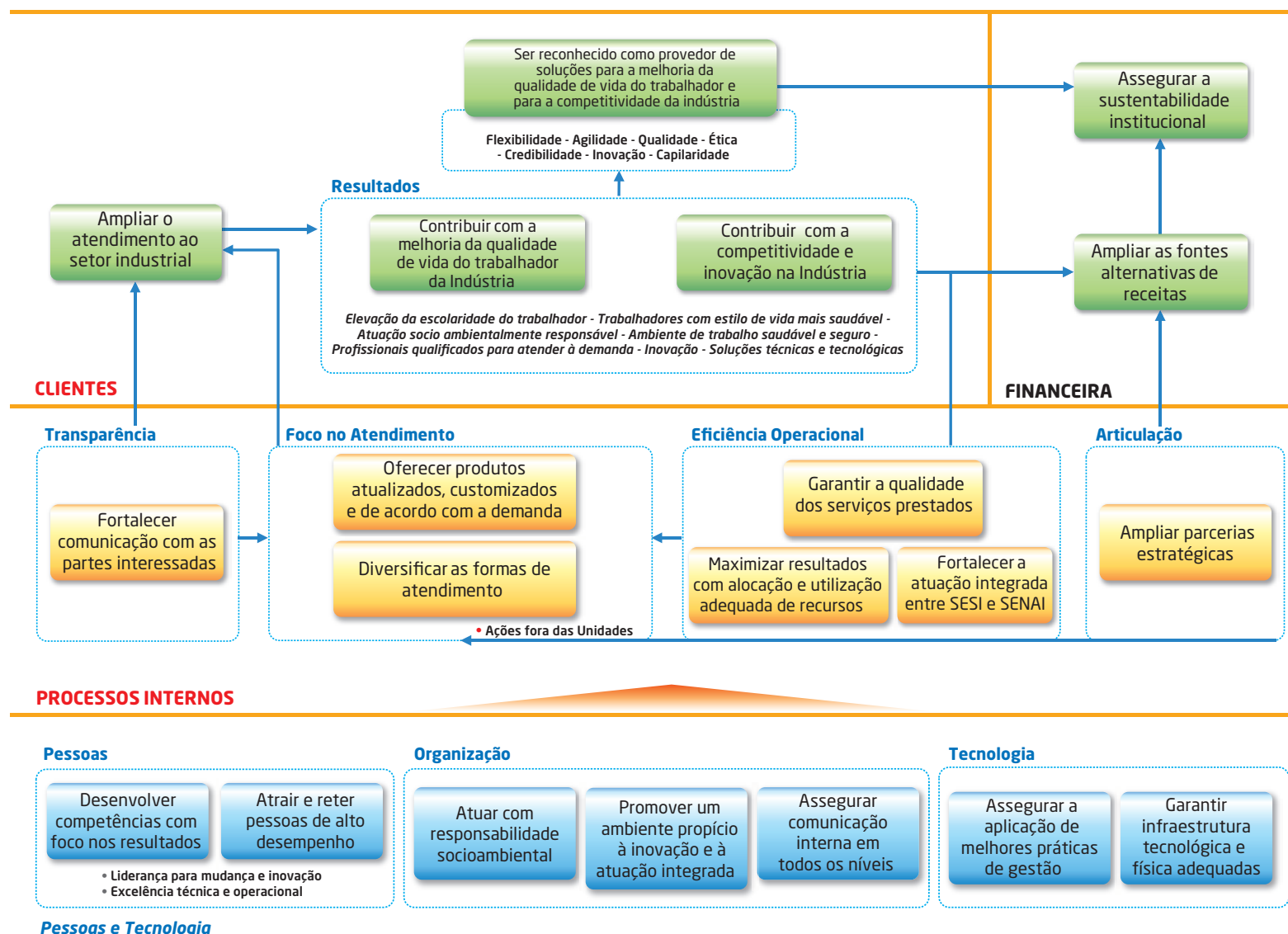
"Promover a qualidade de vida do trabalhador e de seus dependentes, com foco em educação, saúde e lazer, e estimular a gestão socialmente responsável da empresa industrial"

Missão SENAI

"Promover a educação profissional e tecnológica, a inovação e a transferência de tecnologias industriais, contribuindo para elevar a competitividade da Indústria Brasileira"

VISÃO SESI SENAI

Até 2015, o SESI e o SENAI serão as instituições indispensáveis para o desenvolvimento sustentável e a competitividade da indústria no Estado de Goiás

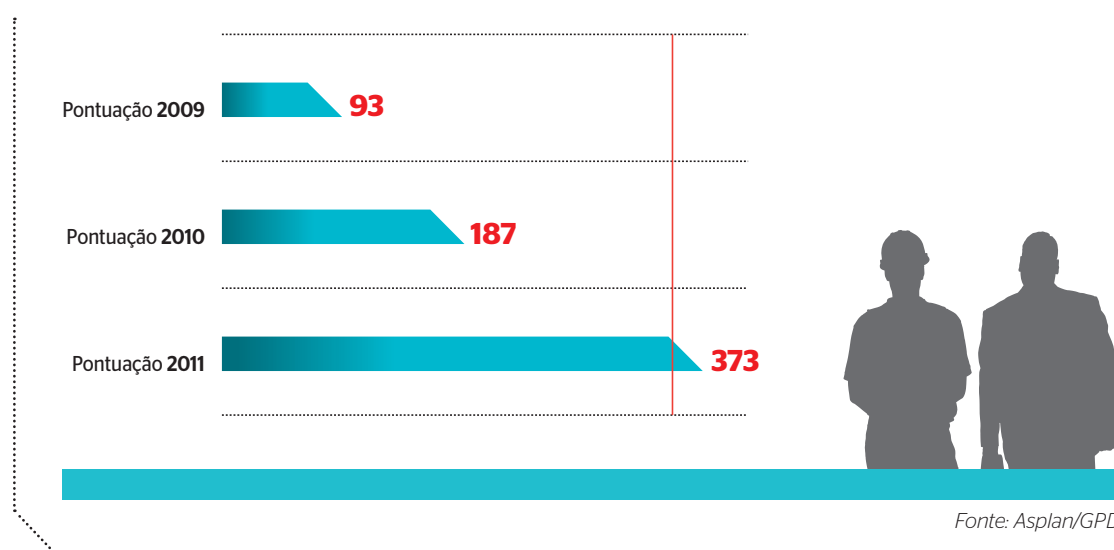


Mapa Estratégico_v17 08/12/10

MEG avança e promove boas práticas

Três anos depois do início da implantação do Modelo de Excelência em Gestão (MEG), com base nos critérios da Fundação Nacional da Qualidade (FNQ), o SESI e o SENAI Goiás avançam na melhoria do sistema e colhem bons frutos. Em autoavaliação do ciclo 2010/2011, relatório conjunto aponta a obtenção de 373 pontos na maturidade da gestão, um salto de 301% em relação à pontuação de 2009 (veja quadro) e a classificação na faixa 4.

Fiéis ao princípio de fazer sempre mais e melhor para atender aos seus clientes, as instituições, em 2011, criaram e aperfeiçoaram inúmeras práticas de gestão, reflexo do desenvolvimento do MEG. Como desdobramento da implantação, no ano anterior, do Código de Ética, foi criado em 2011 o Comitê de Ética, destinado a dar tratamento às manifestações referentes às questões nesse campo. Hoje há diversos canais de comunicação à disposição para receber sugestões e reclamações, como ouvidoria, SOS (Sistema de Ocorrências que registra



pontualmente os problemas/dificuldades), e-mail do diretor/superintendente, “Queremos ouvir você” em todas as unidades e pesquisas de reação. As reclamações/sugestões são tratadas e as ações necessárias, imediatamente implementadas. Tudo coerente com os objetivos estratégicos de “assegurar a sustentabilidade institucional” e “assegurar a aplicação de melhores práticas de gestão”.

BSC MELHORA GESTÃO ESTRATÉGICA

Para identificar e desenvolver as mudanças culturais necessárias para a internalização dos valores e princípios organizacionais e para o êxito das estratégias, o SESI e o SENAI Goiás utilizam o processo de Gestão Estratégica, cujo monitoramento é feito com a utilização da ferramenta Balanced Scorecard (BSC). Em 2011, houve

melhoria no processo de análise do desempenho, com as organizações passando a utilizar de forma sistemática, na definição de indicadores e metas, os procedimentos “Requisitos das Principais Partes Interessadas” e “Referenciais Comparativos Pertinentes” para avaliar seu desempenho global.

Já o processo de avaliação do modelo de negócio, integrante da formulação de estratégias, foi melhorado, em 2011, com a prática proativa de Definição do Posicionamento Estratégico por Linha de Serviços, contendo: diretriz, regulamentação, estratégia de atendimento, cliente-alvo, fonte de recurso e resultados esperados, direcionando a elaboração do portfólio de serviços das unidades operacionais.

Em 2011, para atender aos objetivos estratégicos de “assegurar a comunicação interna em todos os níveis” e “promover um ambiente propício à inovação e à ação integrada”, foi desenhado o processo do Banco de Ideias SESI/SENAI, que será disseminado para todos os empregados em 2012. No âmbito das competências esperadas dos gestores, estabelecidas no Plano de Cargos e Salários, passo à frente foi dado em 2011, com o Programa de Desenvolvimento de Lideranças.

AÇÕES MINIMIZAM IMPACTOS AMBIENTAIS

No campo da responsabilidade socioambiental, em face da implantação do MEG, o processo de identificação e tratamento de impactos foi ampliado em 2011 com a estruturação de um padrão de trabalho que permite a priorização e o planejamento de ações proativas para minimizar os riscos ambientais, sociais e econômicos nas ações desenvolvidas pelas instituições. Um exemplo é o Programa de Gerenciamento de Resíduos Sólidos (*leia mais à frente*). Os conceitos e critérios dessa metodologia estão baseados nos fundamentos e princípios das normas internacionais de gestão ambiental e de responsabilidade social NBR ISO 14001:2004, ABNT NBR ISO 26000 e na norma brasileira também de responsabilidade social, ABNT NBR 16001:2004. Em 2011, as instituições passaram a ter maior controle nessa área, com a instituição do Comitê de Meio Ambiente, Responsabilidade Social e Segurança (Comarss),

abrangendo a prevenção de acidentes e situações de emergência, já atendidas por práticas como PPRA e PCMSO, Cipa e Sipat.

Em 2011, a elaboração do Plano de Comunicação propiciou avanço nas ações relativas à orientação sobre formas de comunicação e à elaboração do material de divulgação de produtos, processos, políticas e demais ações no âmbito socioambiental. De forma proativa, são planejadas as divulgações relacionadas às questões socioambientais a serem realizadas ao longo do ano, bem como as campanhas sobre o tema.

GERENCIAMENTO DE RESÍDUOS SÓLIDOS CONSCIENTIZA COLABORADORES

Iniciado em 2010, o Programa de Gerenciamento de Resíduos Sólidos (PGRS) avançou em 2011 e está em fase de implantação em todas as unidades do SESI e SENAI em Goiás. O programa é destinado a estimular ações para o desenvolvimento sustentável, em conformidade com a nova Política Nacional de Resíduos Sólidos - Lei 12.305, de agosto de 2010 - e conscientizar os colaboradores de que todas as pessoas podem e devem agir para a redução de resíduos, seja em casa, na empresa e na comunidade. Outro objetivo é mostrar a importância de se praticar os 3Rs: Reduzir - Diminuir a quantidade de resíduos gerados, desperdiçando menos e consumindo somente o necessário; Reutilizar - Utilizar os materiais recicláveis em outra função; Reciclar - Transformar materiais já usados, por meio de processo artesanal ou industrial, em novos produtos.





Manual profissionaliza relações com fornecedores

Outra boa prática administrativa adotada em 2011, o Manual de Fornecedores Sesi SENAI foi elaborado com o intuito de proporcionar informações relevantes e fundamentais para o bom andamento dos processos de aquisição e/ou prestação de serviços. O documento contém os procedimentos e os requisitos necessários para que sejam realizados o cadastro e a habilitação das empresas participantes dos processos de compras, assim como regras e instruções que resultarão em ganhos de qualidade e eficiência no processo.

COMPETIÇÃO MOBILIZA UNIDADES SESI E SENAI

Campanha interna destinada a reforçar o papel das instituições como referência em seus respectivos campos de atuação e a assegurar sustentabilidade, dentro da visão comum definida até 2015, o GP de Fórmula 1 Sesi SENAI chegou ao fim, após um ano de mobilização dos colaboradores, ao estilo de verdadeira competição, iniciada em agosto de 2010. De olho nos objetivos traduzidos no Mapa Estratégico, o foco é tornar as instituições indispensáveis ao desenvolvimento sustentável e à competitividade da indústria em Goiás. Para tanto, ambas atuarão de forma integrada, promovendo cultura de inovação e de responsabilidade socioambiental, oferecendo produtos atualizados, customizados e de acordo com a demanda.

Grande campeã da corrida, a Escuderia Azul é integrada pelas unidades do Sesi e do SENAI de Itumbiara, Catalão e Rio Verde. O pódio foi completado pela Escuderia Vermelha, da qual fazem parte as unidades de Niquelândia, Barro Alto e Minaçu, em 2º lugar; e pela Escuderia Verde, na 3ª colocação.

A competição, segundo os participantes, possibilitou melhoria na análise dos resultados das unidades e na comunicação interna e, ainda, maior entendimento quanto à estratégia das instituições.



Recursos Humanos, atenção constante

De olho no melhor atendimento a seus clientes, preconizado no Mapa Estratégico 2010-2015, SESI e SENAI, ao mesmo tempo em que qualificam pessoas para o mercado de trabalho, não descuram de suas equipes de trabalho, estratégias para qualquer organização. Em 2011, importantes ações foram desenvolvidas com esse foco, sob coordenação da Gerência de Recursos Humanos e Conhecimento (GRHC), dentro do objetivo estratégico de “Atrair e reter pessoas de alto desempenho”.

SESI E SENAI REVISAM PLANOS DE CARGOS E SALÁRIOS

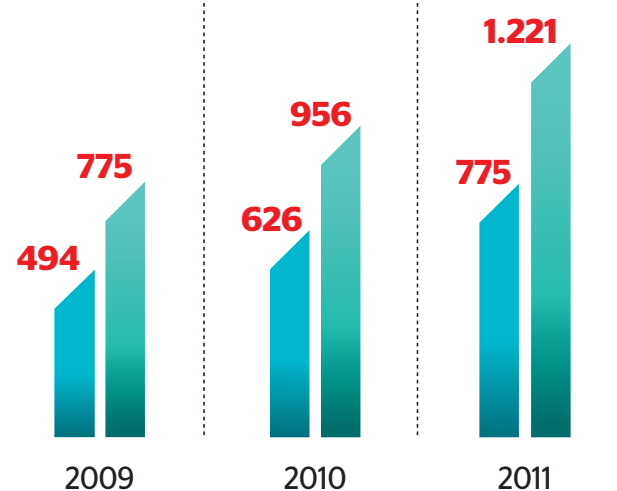
Após ampla divulgação nas unidades e gerências, a GERHC iniciou em junho de 2011 estudos para revisão e atualização do Plano de Cargos e Salários das instituições.

O trabalho incluiu inicialmente o mapeamento de todas as funções dos colaboradores da sede administrativa (Casa da Indústria), com entrevista de 150 colaboradores, o que levou à elaboração das Matrizes de Responsabilidades e Competências (MRC) dessas funções e à consolidação do Guia Funcional da Sede, a exemplo do que já havia sido feito, em 2009, nas unidades operacionais.

Além do mapeamento, outras etapas foram a avaliação de funções, realização de pesquisa salarial em fase de tabulação dos dados, elaboração de minuta de política salarial e de progressão e discussão da proposta de agrupamento de cargos e estrutura salarial. O Plano de Cargos e Salários do SESI e do SENAI deverá ser aprovado nas reuniões de seus Conselhos Regionais, para implantação em 2012.

No ano de 2011, o quadro de pessoal próprio do SESI e do SENAI apresentou os seguintes quantitativos:

Números de colaboradores



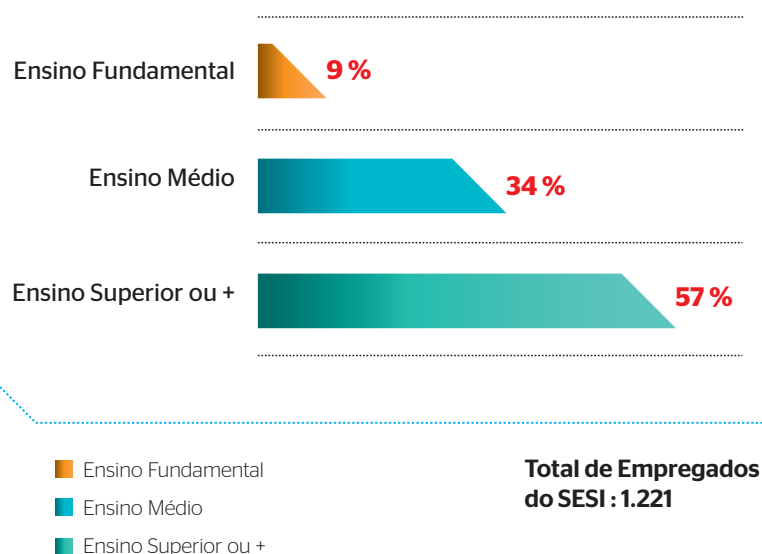
■ SENAI ■ SESI

Fonte: GERHC

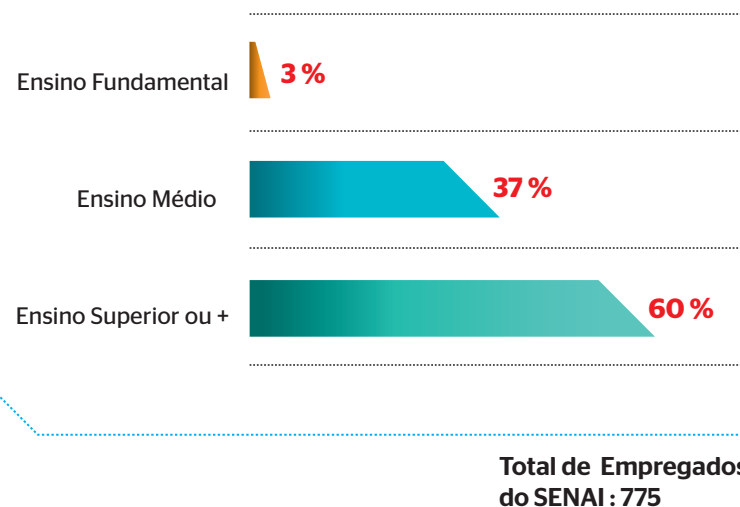
Por nível de escolaridade, a distribuição do quadro próprio de pessoal em 2011 mostra a seguinte composição:



SESI - Nível de Escolaridade dos Colaboradores



SENAI - Nível de Escolaridade dos Colaboradores



Fonte: GERHC

BOLSA DE ESTUDOS PROMOVE AUTODESENVOLVIMENTO

Importante incentivo ao autodesenvolvimento e que, ao mesmo tempo, contribui para melhorar a capacitação dos empregados para o exercício de suas funções, o Programa Bolsa de Estudo contemplou, em 2011, um total de 266 colaboradores do SESI e 202 do SENAI.

BOM AMBIENTE DE TRABALHO, PRODUTIVIDADE EM ALTA

Um ambiente saudável e seguro contribui para melhorar o relacionamento interpessoal e a produtividade, bem como reduzir acidentes, doenças, absenteísmo e rotatividade do pessoal. Para

tanto, a GERHC, em parceria com a área de saúde do SESI, executa internamente programas como PCMSO (Programa de Controle Médico de Saúde Ocupacional), PPRA (Programa de Controle de Riscos Ambientais) e a Brigada de Emergência, os quais são monitorados e acompanhados pela Comissão Interna de Prevenção de Acidentes (Cipa), em funcionamento ou em processo de instalação nas unidades do SESI e SENAI com mais de 51 empregados. As Cipas realizam anualmente Semanas Internas de Prevenção de Acidentes do Trabalho (Sipats), ocasião em que levam aos empregados a abordagem de temas, em forma de palestras, ligados à preservação da saúde. As ações empreendidas nesse campo contribuem para melhorar as condições e o clima de trabalho.

Área de Relações com Mercado

incrementa aproximação
com indústria



O SESI e o SENAI Goiás buscam a cada dia maior aproximação com a indústria e com a comunidade em geral. Para tanto, uma das estratégias de gestão é estabelecer parcerias com empresas, sindicatos, prefeituras, entidades da sociedade civil e órgãos públicos, o que historicamente tem gerado resultados significativos para as instituições. Bons exemplos são as várias unidades implantadas no Estado, entre as quais as mais recentes são Escola SENAI Dr. Celso Charuri, em Aparecida de Goiânia e os Núcleos Integrados Sesi SENAI Formosa e do Conjunto Filostro Machado, em Anápolis (*leia mais nas páginas 24, 25, 31 e 32*).

*Alunos e pais visitam
oficina da Escola SENAI
Dr. Celso Charuri, em
Aparecida de Goiânia,
durante o Casa Aberta*

Sob nova denominação, a Assessoria de Relações com o Mercado (antes coordenação) respalda a aproximação das instituições com a indústria. Com estrutura em todo o Estado, formada por uma equipe de 28 técnicos, a área tem como papel propor políticas, diretrizes, estratégias de marketing e de relacionamento com o mercado, prestando apoio às unidades operacionais na execução dos processos de atendimento, gestão da base de clientes, além de suporte e apoio aos agentes.

Como forma de facilitar a definição de serviços cada vez mais adequados aos diversos segmentos industriais, a realização, em 2011, de estudo rigoroso e análise mercadológica resultou na segmentação de mercado e de clientes-alvos.

Durante o ano, as instituições participaram efetivamente de sete feiras, por meio de estandes e oficinas, em que mostraram atividades para público estimado em 200 mil pessoas.

Outra grande ação realizada em 2011 com participação efetiva da Assessoria de Relações com o Mercado foi o SENAI Casa Aberta, que mobilizou todas as unidades no Estado, visitadas por cerca de 10 mil pessoas, entre alunos, empresários e trabalhadores.

PLANO DE AÇÃO VISLUMBRA HORIZONTE ATÉ 2014

De olho no futuro e diante da expectativa de manutenção do crescimento da economia de Goiás em índice superior à do País, o Sesi e o SENAI elaboraram, em 2011, o Plano de Ação 2012-2014. Atividades, estratégias e metas foram definidas de forma conjunta, tendo em vista o compartilhamento, por ambas as organizações, dos mesmos princípios e valores, com compromisso de dar respostas articuladas, eficientes, ágeis e competentes à indústria e à sociedade. Parceiros das empresas, as instituições têm a responsabilidade de atender às demandas dentro de suas respectivas áreas de atuação e contribuir para elevar a competitividade industrial, desafio para o qual buscam continuamente se qualificar por meio da modernização da estrutura física e tecnológica de suas instalações, bem como da capacitação de sua equipe.

A elaboração do plano foi precedida de análise dos ambientes interno e externo, consulta aos direcionadores adotados em nível nacional para o reposicionamento estratégico do Sistema Indústria 2011-2015 e a revisão do Mapa Estratégico do Sesi SENAI Goiás 2010 - 2015. Houve, ainda, avaliação de documentos internos, consul-

ta aos conselhos, sindicatos patronais e laborais, empresários, trabalhadores, órgãos públicos e participação coletiva de todo o corpo gerencial e técnico.

O Plano de Ação para o triênio 2012-2014 tem a intenção de reafirmar o compromisso das instituições com o desenvolvimento socioeconômico do Estado. Ao traçar diretrizes de médio prazo e avaliar a capacidade de investimentos, buscou-se melhorar as condições para satisfazer às demandas das indústrias, de seus colaboradores, dos sindicatos patronais e de trabalhadores e da sociedade de Goiás.



SESI e SENAI reconhecidos como melhores marcas

Dois dos principais serviços do portfólio do SESI e do SENAI foram reeleitos este ano como melhores por empresas e pela população, refletindo a qualidade das ações desenvolvidas em atendimento à indústria e à comunidade. O Programa SESI Ginástica na Empresa venceu, pela terceira vez consecutiva, o Prêmio Marca Brasil, como melhor ginástica laboral do País no Setor de Segurança do Trabalho. O prêmio é considerado um dos mais importantes do setor empresarial brasileiro, pois destaca, entre os fornecedores de produtos e serviços de vários setores da economia, aqueles que apresentam o maior respeito para seus consumidores (*veja box ao lado*). Já o SENAI Goiás ganhou, pelo quarto ano consecutivo, o troféu Pop List no segmento Curso Profissionalizante (*leia mais na página 22*).

SESI Ginástica na Empresa, estilo de vida saudável

O SESI Ginástica na Empresa é, entre todos os serviços integrantes do portfólio da instituição, o de maior abrangência e reconhecimento em todo o País – onde atende diariamente 750 mil trabalhadores de 2,5 mil indústrias –, pois está disponível para as empresas, independentemente do tamanho e do segmento em que atuam. Atualmente, em Goiás, o programa atende cerca de 148 empresas e beneficia aproximadamente 43.863 trabalhadores. Em recente pesquisa, ele obteve aprovação de 89% dos entrevistados, que apontaram redução de problemas como dores nas costas (18%), dores musculares (22%), dores nas articulações (16%). Outros 42% percebem que há maior disposição ou ânimo para o trabalho.

Inúmeras outras pesquisas aplicadas nas empresas têm apontado resultados importantes, como

a socialização, o aumento da mobilidade articular, alívio do cansaço, diminuição da tensão e do encurtamento muscular, além de auxílio na correção de vícios posturais. O Prêmio Marca Brasil é organizado pela Trio International Distinction – parceria do Grupo Cipa, da Tarcom Promoções e de revistas técnicas setoriais que agem como canal de comunicação de alta credibilidade entre os respectivos mercados e seus consumidores.



Ginástica na Empresa: tricampeã no Prêmio Marca Brasil e a aprovação dos clientes

SENAI Goiás, líder em qualificação profissional pela 4ª vez

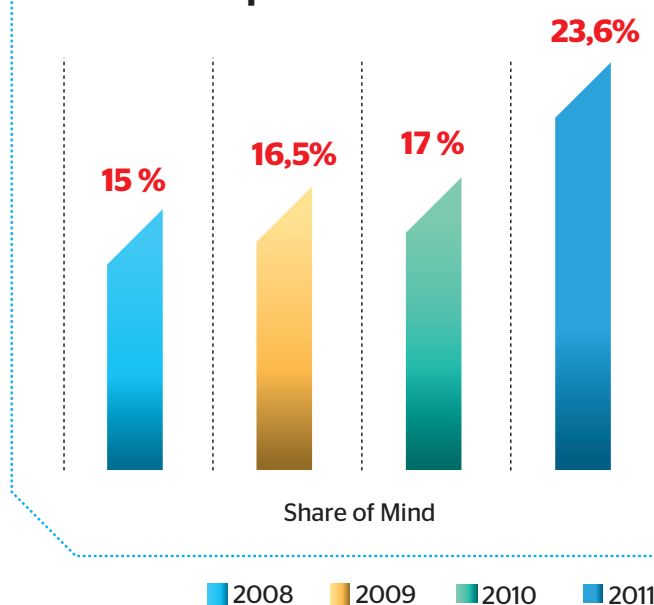
No ano em que potencializou os esforços para atender à forte demanda do mercado, com a implantação de mais uma unidade em Aparecida de Goiânia e a criação de novos cursos, o SENAI Goiás conquistou, pela quarta vez consecutiva, o Prêmio Pop List no segmento Curso Profissionalizante.

Realizada anualmente pelo Instituto Verus para o jornal O Popular, a pesquisa de mercado mede o grau de fixação na mente do consumidor das marcas de produtos e empresas de diversos segmentos econômicos de Goiânia.

A instituição já havia faturado este ano o prêmio, pela segunda vez consecutiva, nas edições realizadas em Itumbiara e Rio Verde, 2 dos 15 municípios onde possui unidade fixa.

O SENAI alcançou a liderança com 23,6% de share of mind, ultrapassando os 17% alcançados em 2010 (veja gráfico). O resultado é reflexo da qualidade dos serviços e produtos oferecidos pela instituição no campo da educação profissional, da inovação tecnológica e da assessoria técnica.

Prêmio Pop List



Fonte: Instituto Verus



Diretores e assessores do SENAI com diretores da Organização Jaime Câmara na entrega do Pop List

SENAI Itumbiara é o mais lembrado no Mérito Lojista

Após a conquista, pela segunda vez consecutiva, do troféu Pop List, a Escola SENAI Itumbiara ficou em primeiro lugar também entre nove instituições de educação profissional mais lembradas no Mérito Lojista 2011, pesquisa de mercado realizada anualmente pela Agência Ulbra de Gestão de Negócios para a Câmara de Dirigentes Lojistas da cidade. A unidade foi vencedora no segmento escola profissionalizante, o que reforça o compromisso em qualificar profissionais para atender às reais necessidades das indústrias.

SESI CONQUISTA PRÊMIOS EM SEGURANÇA E SAÚDE DO TRABALHO

2011 foi um ano especial e de importantes conquistas para a área de Segurança e Saúde no Trabalho (SST) do Sistema Sesi. Resultado de serviços prestados, a instituição ficou em 1º lugar no 8º Festival Internacional de Filmes e Multimídia, com o filme Com Prevenção é que se Faz, hip hop estrelado por MV Bill, enfocando a cultura da prevenção no ambiente de trabalho, parte da Campanha de SST/2009, concorrendo com outros 155 filmes de 30 países. A premiação ocorreu em setembro, em Istambul, na Turquia, durante o 19º Congresso Mundial de SST/OIT (Organização Internacional do Trabalho). O mesmo filme serviu de referência de ação educativa no seminário de encerramento da Campanha de SST da Agência Europeia, ocorrida em novembro.



As ações do Sesi também contribuíram para a conquista do Top of Mind, na categoria Prestador de Serviços em SST, pesquisa realizada em todo o País pela empresa Proteção, com o objetivo de identificar a marca mais considerada pelos consumidores em diferentes produtos e serviços oferecidos no mercado brasileiro voltados à redução de doenças e acidentes no local de trabalho. O prêmio foi entregue no encerramento da Expo Proteção, em São Paulo.



Câmara de Goiânia reconhece serviços do Sesi e SENAI

Por iniciativa do vereador Anselmo Pereira (PSDB), os serviços prestados pelo Sesi e pelo SENAI em benefício da comunidade goianense foram destacados na Câmara de Goiânia, com entrega de diploma de Honra ao Mérito ao superintendente e diretor regional das instituições, Paulo Vargas, em sessão especial dia 15 de setembro. A atuação do sistema foi ainda reconhecida pela Associação Goiana de Administração, com a concessão do prêmio Mérito em Administração Peter Drucker 2011 – Setor Empresarial, entregue dia 16 de setembro, durante o 16º Congresso Nacional de Administração, realizado em Goiânia.

Escola SENAI Dr. Celso Charuri, bom fruto de parceria público-privada

Um dos principais acontecimentos no âmbito de todo o Sistema FIEG em 2011, a implantação, em Aparecida de Goiânia, da Escola SENAI Dr. Celso Charuri, inaugurada dia 15 de outubro, potencializa a preparação de mão de obra no Estado, uma das maiores queixas das indústrias. A escola, que nasce com capacidade de atendimento semelhante às principais unidades de educação profissional da instituição em Goiás, já projeta ampliação para realização de diversos cursos nas modalidades de aprendizagem, habilitação técnica e de ensino básico articulado com a educação profissional (EBEP), além de outras atividades de curta, média e longa duração.

A meta prevista para o primeiro ano de funcionamento é matricular 2,7 mil alunos, nos três turnos, com possibilidade de incremento por meio de ações flexíveis destinadas a atender à demanda.



Nelson Costa, diretor da Central Geral do Dízimo (PRÓ-VIDA), discursa na inauguração da Escola SENAI Dr. Celso Charuri: solenidade prestigiada

Instalada na segunda maior cidade e quarta mais competitiva de Goiás, com forte demanda por mão de obra qualificada, a nova escola reforça o atendimento no polo industrial, na Região Metropolitana de Goiânia, formado por cerca de 900 empresas e onde já funciona uma unidade integrada Sesi SENAI.

O empreendimento é fruto de parceria com a Central Geral do Dízimo (PRÓ-VIDA), instituição beneficente responsável pela construção e aquisição de equipamentos, e a prefeitura de Aparecida de Goiânia, que doou o terreno de 14 mil m² para sua instalação, na Vila Oliveira.



“Jovens e adultos terão agora uma chance de crescimento profissional, gerando renda e proporcionado uma melhor qualidade de vida a seus familiares.”

Nelson Costa, diretor da Central Geral do Dízimo (PRÓ-VIDA)



“Nossa mão de obra precisa se qualificar para assumir as vagas de trabalho que estão surgindo com a instalação de novas empresas. Antes, a população não tinha muitas opções e nem condições financeiras para bancar cursos profissionalizantes. Agora essa realidade começa a mudar para melhor.”

Maguito Vilela (PMDB), prefeito de Aparecida de Goiânia, na mesma solenidade



“Com o acesso à qualificação profissional, a comunidade de Aparecida de Goiânia terá maiores oportunidades de emprego, contribuindo com o desenvolvimento socioeconômico do município.”

Marconi Perillo (PSDB), governador de Goiás, durante a inauguração da Escola SENAI Dr. Celso Charuri

Unidades Sesi de Anápolis investem em lazer e educação

As unidades Sesi Jaiara e Jundiáí, em Anápolis, passaram, em 2011, por expressivas obras de ampliação nas áreas de lazer e educação para melhor atendimento ao público – alunos e trabalhadores das indústrias. A primeira ganhou duas novas quadras poliesportivas cobertas. Já no Sesi Jundiáí, está em construção um bloco de 1.396 m², com 20 salas de aula destinadas a atender aos alunos do ensino fundamental (6º ao 9º ano), bem como à implantação do ensino médio, recentemente autorizado pela Secretaria Estadual de Educação, inicialmente com abertura de quatro turmas, com 160 vagas, em 2012.



REVITALIZAÇÃO DO FERREIRA PACHECO MELHORA ATENDIMENTO AO TRABALHADOR

Ícone do atendimento ao trabalhador em Goiás, o Sesi Clube Antônio Ferreira Pacheco, construído no final da década de 60, no Setor Santa Genoveva, em Goiânia, e cujo nome homenageia o primeiro presidente da FIEG, iniciou em 2011 completa revitalização. A obra, executada com apoio financeiro da Direção Nacional do Sesi, transforma o complexo de lazer e esporte, colocando à disposição dos industriários goianos novos equipamentos e instalações modernas. Reformado, o clube vai receber, em junho de 2012, a etapa nacional dos Jogos do Sesi, um dos maiores torneios esportivos realizados para funcionários de indústrias em todo o País, reunindo mais de mil trabalhadores-atletas.

Clube Antônio Ferreira Pacheco: ícone do atendimento do Sesi em Goiás passa por revitalização

Escola SENAI Vila Canaã melhora estrutura na construção e no setor sucroenergético

Uma das principais unidades de educação profissional do Sistema FIEG, a Escola SENAI Vila Canaã, em Goiânia, fez em 2011 importantes investimentos voltados para a melhoria dos serviços prestados às indústrias e à comunidade. No setor da construção civil, uma das áreas de intensa atuação da unidade, foram adquiridos equipamentos e máquinas para composição de laboratório educacional de ensaios, no âmbito do Curso Técnico em Edificações, implantado no segundo semestre de 2011 (*leia mais na página 54*). O segmento está sendo contemplado ainda com a construção de pavilhão de aproximadamente 1.500 m², um espaço reservado para absorver todas as atividades de educação profissional e assessoria

técnica e tecnológica voltadas para a construção, abrangendo salas de aula, laboratórios e oficinas nas diversas ocupações.

Outro segmento industrial em grande expansão, o setor sucroenergético foi atendido em uma de suas reivindicações, com a aquisição da Planta de Produção: Microdestilaria de Alcool, destinada a dar suporte ao curso Técnico de Açúcar e Alcool, que a escola Vila Canaã desenvolverá a partir de 2012.

A unidade também estruturou espaço físico para aulas práticas do treinamento específico para indústrias, exigido por legislação própria (NR - 33), denominado de Simulador de Operações em Espaço Confinado. Trata-se de atividade muito demandada por empresas que têm em seus processos locais confinados, onde trabalhadores autorizados adentram para realizar serviços de manutenção.

INDÚSTRIA DE MÓVEIS GANHA LABORATÓRIO DE ENSAIOS

Com atuação no segmento moveleiro nos campos da formação de mão de obra e da assistência técnica e tecnológica, a Faculdade de Tecnologia SENAI Ítalo Bologna, em Goiânia, dinamiza o atendimento com novo serviço: o laboratório de ensaios físicos e mecânicos para realização de testes em mobiliário escolar e de empresas, inaugurado no dia 30 de maio de 2011.

Estruturado para atender a necessida-

des apontadas pelo setor em Goiás, o novo ambiente amplia o portfólio de serviços técnicos e tecnológicos oferecidos pela unidade e representa um marco, segundo destacou o empresário Manoel Paulino Barbosa, ex-presidente do Sindicato das Indústrias de Móveis e Artefatos de Madeira em Goiás (Sindmóveis).

O laboratório dispõe de máquinas que realizam ensaios estáticos, de estabilidade, de fadiga, dimensionais e de resistência mecânica em cadeiras e mesas escolares e de escritórios.



"Encaminhamos nossos produtos a São Bento (SC) e precisamos esperar por até três meses para a realização dos testes necessários para certificação dos móveis. Com o laboratório de ensaios do SENAI, vamos poder fazer aqui mesmo esse controle de qualidade, diminuindo custos e tempo de produção, tornando nossas empresas mais competitivas no mercado."

Manoel Paulino Barbosa, ex-presidente do Sindicato das Indústrias de Móveis e Artefatos de Madeira em Goiás



Inauguração do laboratório de ensaios de móveis reúne empresários na Fatec Ítalo Bologna

SESI e SENAI formam 70% da mão de obra da Anglo American

Inaugurado em 2009, o Núcleo Integrado Sesi SENAI Barro Alto, na região do Vale do São Patrício, teve sua atuação reconhecida, durante a inauguração da planta industrial da Unidade de Negócio Níquel da Anglo American, em dezembro de 2011, pelo atendimento às demandas da empresa, em ação sob coordenação da Unidade Integrada de Niquelândia, no Norte do Estado.

O presidente da Anglo American Níquel, Walter De Simoni, apontou o trabalho das instituições goianas como um dos melhores do País. Segundo ele, 70% dos 800 empregos diretos gerados pela mina foram preenchidos por pessoas de Barro Alto, mão de obra qualificada na própria região. Presente na solenidade, o governador Marconi Perillo também destacou a importância da parceria com o SENAI e

o Sesi para o funcionamento da mina, um investimento de U\$ 1,9 bilhão.

Fruto de parceria com a Anglo American, com investimento de cerca de R\$ 1 milhão, e a prefeitura, que doou o terreno, o núcleo integrado de Barro Alto atua com foco na preparação da comunidade para o mercado de trabalho e atividades geradoras de renda. A oferta de cursos de qualificação profissional facilitou a vida da população da cidade, que antes tinha de se deslocar a Niquelândia, na Região Norte, distante 120 quilômetros, onde também

há uma unidade integrada. O portfólio inclui ainda cursos gratuitos de inclusão digital, enfeites natalinos e vários outros na modalidade de Educação a Distância (EaD).

O núcleo também oferece o programa Educação de Jovens e Adultos (EJA), nos níveis de alfabetização, ensino fundamental e médio, e realiza, com apoio da Anglo American, o Programa Atleta do Futuro (PAF), que desenvolve cursos de formação esportiva, natação e hidroginástica, destinados a crianças e jovens de 7 a 17 anos.



O presidente da Anglo American Níquel, Walter De Simoni, deputado federal Rubens Otoni, presidente global da companhia, Cynthia Carroll, e o presidente da FIEG, Pedro Alves de Oliveira, ao lado do governador Marconi Perillo, durante a inauguração da planta industrial de Barro Alto da Unidade de Negócio Níquel

MINERADORA PROMOVE CURSO DE OPERAÇÃO DE MÁQUINAS PESADAS SÓ PARA MULHERES

Em experiência provavelmente inédita no País, o Núcleo Integrado SESI SENAI Barro Alto realizou, entre julho e outubro, curso de operadora de máquinas pesadas, exclusivamente para mulheres, atendendo à solicitação da Anglo American - Unidade Barro Alto. As participantes foram selecionadas na cidade e em Niquelândia, a 120 quilômetros de distância.

A iniciativa, além de atender à demanda da mineradora e de empresas

da região por profissionais qualificados, busca valorizar a mão de obra feminina da comunidade local e aumentar sua empregabilidade. A ocupação, antes típica de homens, hoje utiliza equipamentos automatizados e exige menos força e mais delicadeza.

O grupo participou gratuitamente da programação do curso. As aulas teóricas foram desenvolvidas no núcleo integrado e as atividades práticas, no próprio campo de carregamento e estocagem de minério da Anglo American. No local, elas aprenderam a dirigir máquinas como pás carregadeiras, escavadeiras hidráulicas e tratores de esteira.



Mulheres participantes do curso operadora de máquinas pesadas no campo de carregamento e estocagem de minério da Anglo American



"Nunca tinha entrado em equipamentos nem parecidos com esses. Pensei que fosse difícil de manobrar, mas achei fácil. Estou motivada pela oportunidade de aprender uma profissão, por poder realizar um sonho e com a possibilidade de contratação pela mineradora."

Sirley Ferreira Martins, dona de casa, aluna do curso operadora de máquinas pesadas



"Vim para a aula prática na empresa sem acreditar muito que iria dar conta, mas não tive dificuldades, pelo contrário, achei supertranquilo."

Luana Paula Sousa da Costa, dona de casa, aluna do curso operadora de máquinas pesadas



"Acredito que a iniciativa é pioneira no País. Contar com o apoio de uma instituição de ponta como o SENAI contribui bastante com o bom andamento da experiência, que tem sido bem-sucedida."

Divair Ribeiro de Souza, gerente de Recursos Humanos da Anglo American - unidades de Barro Alto e Niquelândia, sobre o curso operadora de máquinas pesadas



"O SENAI não mediu esforços para a realização do curso e em tudo que nós solicitamos fomos prontamente atendidos. Tenho certeza de que essa será a primeira de muitas outras turmas de operadoras que virão, até porque o processo seletivo foi concorrido."

Solange Pereira, analista de Recursos Humanos da Anglo American - Unidade Barro Alto, sobre o curso operadora de máquinas pesadas



"Com apenas quatro dias de aula prática, as meninas já estavam seguras na direção da máquina. As mulheres vão assumir cada vez mais esse tipo de função porque são determinadas por natureza. Além disso, os modernos equipamentos também favorecem o crescimento delas nesse mercado de trabalho. Atualmente, a operação de máquinas exige menos força bruta e mais delicadeza, porque os equipamentos são automatizados, com eletrônica embarcada, conforto e comandos por joystick."

Anilson Martins Alves, funcionário da Anglo American, um dos responsáveis pelo treinamento



NÚCLEO SESI E SENAI FORMOSA É AMPLIADO

Menos de dois anos após ser inaugurado, o Núcleo Integrado SESI SENAI Formosa, agora em novo endereço, foi ampliado em 2011 para atender à demanda do segmento industrial por profissionais qualificados. Fruto de parceria com a prefeitura local, a unidade passa a contar com novos ambientes de ensino, incluindo a área de móveis. Implantado nas instalações da antiga escola municipal Ediva de Paiva, conta com oficinas de máquinas agrícolas, de eletroeletrônica, móveis, eletricidade básica, além do laboratório de informática, salas de aula e área administrativa.

Além da qualificação profissional, também desenvolve os programas de Educação de Jovens e Adultos (EJA) e o de Educação Continuada. As atividades são coordenadas pela Faculdade de Tecnologia SENAI Roberto Mange, de Anápolis.

Com mais de 100 mil habitantes, Formosa, a 272 quilômetros de Goiânia, é uma das cidades do Entorno do Distrito Federal onde o Sistema FIEG marca presença com forte atuação do SENAI por meio de ações de educação profissional voltadas para geração de emprego e renda, bem como de iniciativas de empreendedorismo. O programa Arranjo Produtivo Local (APL), executado pela instituição com recursos do Ministério da Integração Nacional em várias cidades, muda a realidade de uma região de grande densidade demográfica ao apostar em iniciativas de vocação local.



Diretores do Sesi e do Senai comemoram ampliação do núcleo de Formosa com o prefeito Pedro Ivo (à direita)

"A presença de profissionais capacitados é fator determinante para a instalação de empresas. Com a ampliação do núcleo, vamos oferecer mais oportunidades de qualificação para que as pessoas possam ter acesso ao mercado de trabalho".

Pedro Ivo de Campos Faria, *prefeito de Formosa*

"Acredito que a produção moveleira é uma vitrine para a cidade, mas precisamos cada vez mais de pessoas qualificadas para atender às exigências do mercado consumidor."

Paulo Dutra, *empresário, presidente da Associação dos Moveleiros de Formosa, sobre a ampliação do núcleo integrado de Formosa*

"O município é carente de profissionais capacitados. O segmento de móveis está em expansão na região, mas precisamos consolidar esse crescimento, por meio da oferta de formação profissional. Por isso, estou empenhado em apoiar e colaborar no que for preciso para a realização das atividades do núcleo, inclusive, com a doação de materiais e equipamentos",

Raniere Paladini, *empresário, proprietário da RD Móveis, sobre a ampliação do núcleo integrado de Formosa*

ANÁPOLIS GANHA NÚCLEO DE FORMAÇÃO PROFISSIONAL Sesi SENAI

Primeira cidade goiana a sediar uma escola profissionalizante - a hoje Faculdade de Tecnologia SENAI Roberto Mange -, Anápolis ganha novo reforço na qualificação de mão de obra para atender ao seu forte parque industrial. Resultado de parceria com a prefeitura, o Núcleo Sesi SENAI, instalado no Conjunto Filostro Machado, amplia a estrutura da instituição no município e na região, onde vivem cerca de 50 mil habitantes.

Coordenada pela Fatec Roberto Mange, a ação conta ainda com a parceria das unidades do Sesi Jaiara e Jundiá, que vão realizar atividades de Educação Continuada, além dos programas Educação de Jovens e Adultos (EJA) e Cozinha Brasil.



Alunos de aprendizagem industrial em mecânica automotiva no novo núcleo Sesi SENAI



"Nosso objetivo é beneficiar os cerca de 50 mil moradores da região e garantir que o desenvolvimento econômico e social chegue a todos, com a oferta cada vez maior de qualificação."

Antônio Gomide, prefeito de Anápolis, sobre a instalação do Núcleo Sesi SENAI no Conjunto Filostro Machado



Keite Machado recebe certificado do presidente da FIEG, Pedro Alves de Oliveira

SENAI E CORREIOS PROFISSIONALIZAM JOVENS

Selecionados em todo o País, 4.355 jovens entre 14 e 24 anos iniciaram em 2011 preparação para o trabalho, em projeto especial desenvolvido em parceria entre o SENAI Nacional e a Empresa Brasileira de Correios e Telégrafos (ECT). Em Goiás, 92 aprendizes participam de turmas fechadas do curso de auxiliar administrativo, ministrado gratuitamente em Goiânia, Rio Verde, Itumbiara e Uruaçu. A carga horária da aprendizagem é de 20 horas semanais, divididas entre 8 horas de aulas na instituição e outras 12 de atividade profissional nos Correios. Durante dois anos, eles terão aulas de comunicação e informação, gestão organizacional, matemática, organização de documentos, arquivamento, entre outras disciplinas. Nas cinco primeiras semanas de curso, os alunos receberam orientações sobre vida profissional, ética e cidadania.



"Seguramente, esta é mais uma parceria de sucesso entre duas grandes instituições que têm como missão e foco a responsabilidade social. A iniciativa vai permitir que muitos adolescentes tenham acesso à primeira oportunidade formal de trabalho."

Sérgio Repolho, diretor regional dos Correios em Goiás, sobre o programa em parceria com o SENAI

"Não existe lugar melhor para aprender uma profissão do que o SENAI. O projeto é um sucesso porque dá oportunidade aos jovens de ter acesso ao mercado de trabalho"

Jean Carlos de Aguiar, de 18 anos, aluno do curso de auxiliar administrativo



PONTAL E GRAVIA INTEGRAM SÉRIE SESI, PRESENTE NA VIDA DA GENTE

Duas empresas goianas - Pontal Engenharia e Gravia - integram a série SESI Presente na Vida da Gente, que mostra experiências de sucesso, dentro de seu portfólio de serviços de educação, saúde, lazer e responsabilidade social. São nove episódios, protagonizados por indústrias do País, como Lorenge, Tupy, Usiminas, Sadia, Tupy Cultura, IESA, além do atleta Joaquim Cruz. Todos os vídeos estão disponíveis no canal do Youtube da instituição (www.sesi.org.br).

O case da Pontal é sobre programa de educação desenvolvido na construtora de Goiânia. "Como nosso trabalhador, o primeiro requisito é na qualificação. Tanto na educação básica, educação profissional, quanto no aperfeiçoamento profissional. Sem dúvida

alguma, o trabalho prestado pelo SESI contribui de forma significativa para obtenção desses resultados", diz Ricardo Mortari, diretor presidente da Pontal.

Na Gravia, é relatado resultado de projeto de ginástica laboral que mudou a realidade do processo produtivo, marcado por trabalho repetitivo, com máquinas e matéria-prima, que gerava alto índice de absenteísmo por problemas relacionados à saúde dos colaboradores da indústria.

"O SESI apresentou uma alternativa da ginástica laboral. São 15 minutos que fazem grande diferença!", atesta Edilene Gravia, gestora de RH da metalúrgica. "Com o SESI, a gente percebe uma preocupação em trazer programas que venham beneficiar a indústria como um todo, o que na verdade acaba transformando o Brasil", completa.

SENAI GOIÁS INICIA CURSOS PELO PRONATEC

Em meio a grande expectativa do mercado de trabalho, sobretudo das empresas, diante da possibilidade de amenizar a carência de mão de obra, o SENAI Goiás iniciou em novembro de 2011 a operacionalização do Programa Nacional de Acesso ao Ensino Técnico e Emprego (Pronatec). Iniciativa do governo federal destinada a “expandir, interiorizar e democratizar” a oferta de educação profissional técnica de nível médio, além de cursos de qualificação

profissional, o programa abre possibilidade para que estudantes da rede pública, desempregados e pessoas em busca do primeiro emprego se qualifiquem para um trabalho digno.

A programação pelo Pronatec para o biênio 2011-2012 prevê até 12 mil matrículas. Em 2011, foram atendidos 1.075 mil alunos.

SENAI passa a integrar Sistema Federal de Ensino

No âmbito da legislação que criou o Pronatec, uma medida importante para a

atuação do Sistema S no campo da educação profissional: a Lei Federal 12.513/2011, no artigo 20, integra os Serviços Nacionais de Aprendizagem, como o SENAI, ao Sistema Federal de Ensino, com autonomia para a criação e oferta de cursos e programas de educação profissional e tecnológica, mediante autorização do órgão colegiado superior, o Conselho Regional da entidade, resguardada a competência de supervisão e avaliação da União, prevista no inciso IX do art. 9º da Lei nº 9.394, de 20 de dezembro de 1996.



Projeto Oficinas de Design: análise do perfil do consumidor e orientações sobre tendências de moda, produtos e elaboração de coleções

(ARGD) e o SENAI. Em 2011, foram atendidas 32 empresas dos segmentos de móveis, calçados e vestuário, às quais foram prestadas consultorias para qualificação de profissionais e elaboração de projetos.

APL AMPLIA E DIVERSIFICA ATENDIMENTO

Dentro da estratégia de ampliar parcerias e diversificar formas de atendimento, o SENAI Goiás realizou várias ações flexíveis de educação profissional, viabilizadas por meio de parcerias com órgãos públicos, prefeituras e entidades diversas. No âmbito do programa Arranjo Produtivo Local (APL), o SENAI atuou em 2011 nas cidades de Corumbá de Goiás, no Entorno

do Distrito Federal, e Cabeceira Grande, em Minas Gerais.

Em Corumbá, no âmbito do APL de Confeção, 237 pessoas receberam capacitação em diversos cursos na área. Além disso, o SENAI prestou cerca de 260 horas de assistência técnica. As atividades foram realizadas graças à parceria entre a prefeitura de Corumbá de Goiás e o Ministério da Integração Nacional, por meio da Secretaria de Desenvolvimento do Centro-Oeste (hoje, Sudeco) e Região Integrada de Desenvolvimento do Distrito Federal e Entorno (Ride).

No APL de Artesanato da cidade mineira de Cabeceira Grande, o SENAI Goiás capacitou 218 pessoas e realizou palestras para 60 artesãos, que tiveram ainda 120 horas de atividades de assistência técnica em design.

INCENTIVO AO DESIGN

Contribuir para que as indústrias utilizem o design como ferramenta estratégica inovadora, possibilitando melhoria na competitividade. É o que busca o projeto Oficinas de Design, desenvolvido por meio de convênio firmado entre a Fundação de Desenvolvimento de Tecnópolis (Fundtec), Associação Rede Goiana de Design

PLANTEQ E PLANSEQ QUALIFICAM TRABALHADORES NO ESTADO

Em parceria com a Secretaria Estadual de Cidadania e Trabalho, o SENAI Goiás desenvolveu, entre agosto e dezembro, programação de cursos dentro do Plano Territorial de Qualificação (PlanTeQ), destinado a preparar 382 trabalhadores em Goiás. As atividades de educação profissional foram realizadas em Anápolis, Caçu, Cromínia, Firminópolis, Goianésia, Goianira, Itumbiara, Jataí, Mineiros, Morrinhos, Niquelândia, Rio Verde, Santa Helena de Goiás, São Simão e Goiânia.

Com proposta aprovada pelo Ministério do Trabalho e Emprego, o SENAI também desenvolveu, em 2011, vários cursos gratuitos no âmbito do Plano Setorial de Qualificação (PlanSeQ) de Tecnologia da

Informação. Ao todo, em Goiânia, Aparecida de Goiânia e Anápolis, foram beneficiados 440 trabalhadores momentaneamente sem ocupação, prioritariamente, inscritos nas agências do Sistema Nacional de Emprego (Sine).

As ações foram realizadas com aporte de recursos do Ministério do Trabalho e Emprego, no âmbito do Programa Nacional de Qualificação Profissional (PNQ), implementado pelo Plano Setorial de Qualificação (PlanSeQ) de Tecnologia da Informação.

PARCERIA LEVA CAPACITAÇÃO AO ENTORNO DE BRASÍLIA

Em Luziânia, no Entorno do Distrito Federal, o SENAI Goiás executou mais um projeto de capacitação profissional, abrangendo as áreas de confecção e gestão, des-

tinado a formar mão de obra qualificada para empresas e indústrias instaladas no município, bem como estimular e promover o empreendedorismo individual.

O projeto contou com recursos oriundos de parceria entre o Ministério da Integração Nacional e a prefeitura de Luziânia. Mais de 200 pessoas participaram gratuitamente de diversos cursos. O projeto proporcionou atuação integrada com o Sesi, com ações do Caminhão da Cultura e Cozinha Brasil, que juntos atenderam outras 500 pessoas.

Também no Entorno do Distrito Federal, o SENAI executou projeto de capacitação profissional da prefeitura de Água Fria de Goiás nas áreas agrícola e mecânica, com recursos do Ministério da Integração Nacional e contrapartida do município. Ao todo, foram capacitadas 100 pessoas.

MITSUBISHI DOA VEÍCULOS PARA FINS DIDÁTICOS

A Escola SENAI Catalão recebeu, em 2011, dois veículos Mitsubishi, modelos TR4 e Pajero Dakar, destinados a fins didáticos em cursos de aprendizagem, qualificação e de habilitação técnica ministrados na unidade. A iniciativa visa ampliar a oferta de treinamentos para atualização de profissionais da rede de concessionárias da marca. Os carros foram entregues pelos representantes da MMC Automotores do Brasil Júlio Fiorin, diretor de Peças e Serviços, e Nairo Lambert Watson, gerente de Treinamento. Na ocasião, também foi renovado o convênio com a indústria para desenvolvimento de ação de educação profissional na área automotiva..



Diretores da Mitsubishi e do SENAI no ato de doação de veículos para fins didáticos

“É a disposição das velas e
não a força da ventania que
determina o caminho a seguir.”

SESI SENAI em travessia no século 21

S ESI e SENAI, os sujeitos previamente vi-
vidos como tendo identidades próprias
e estáveis, estão se tornando compostos
não de uma única, mas de várias identi-
dades. A identidade torna-se celebração
móvel formada e transformada continuamente em
relação às formas pelas quais somos representados.

Completada a primeira década do 3º milênio
(2000-2011), a preocupação maior foi trabalhar para
propiciar a todos que passam pelas unidades ope-
acionais a capacidade de realizar novas ações - e
não repetir simplesmente o que outras gerações já
fizeram -, tornando-se pessoas curiosas, criadoras,
inventivas, descobridoras.

Ao revisitar o realizado nessa primeira década de milênio, mostram-nos os números que as instituições do Sistema FIEG sempre pensaram nos trabalhadores da indústria com uma contemporaneidade das gerações atuais. Gerações que convivem com as novas tecnologias digitais em praticamente todas as facetas de seu dia-a-dia, e não descuram de que elas sejam profundamente impactantes sobre novos perfis, novas habilidades e novas abordagens de aprendizagem.

SESI e SENAI fazem história em Goiás, onde as seis décadas de atividades são marcadas, a partir da pioneira Escola SENAI GO 1 - hoje Faculdade de Tecnologia Roberto Mange, em Anápolis -, ao Teatro Sesi, em Goiânia, e à Escola SENAI Dr. Celso Charuri, em Aparecida de Goiânia, por atuação exemplar.

Ambas as instituições são propulsoras de muitas histórias de vida, de iniciativas empreendedoras de sucesso, protagonizadas por gente que teve na educação, na capacitação profissional, na saúde, no lazer, na cultura, o sustentáculo para o ingresso no mundo do trabalho ou do negócio próprio.

Em 2011, algumas ações são pontuadas na atuação no Estado, como o programa de Educação Continuada, a ampliação das matrículas do EBEP - Educação Básica do Sesi e Educação Profissional do SENAI -, a adoção do Modelo de Excelência em Gestão (MEG), a contextualização da nova unidade em parceria com a PRÓ-VIDA, a criação de novos cursos (Manutenção em Aeronaves, Máquinas Pesadas e Edificações), investimentos em capacitação de instrutores e professores, incluindo a educação para a diversidade.

A contemplação do passado bem-sucedido e o respeito às pessoas que fizeram esse caminhar não saciam os que caminham no presente, antes, estimulam a forjar pessoas, forjar ideias, materializar sonhos e a concretizar em Goiás uma luta intermitente para a melhoria da qualidade de vida e para a construção mais ética e cidadã de todas as pessoas com as quais convivemos em nossas unidades.

Ontem, hoje, amanhã, uma renovação contínua e insistente em busca da educação voltada à qualificação para o trabalho, conhecimento para a produção, tecnologia com responsabilidade social no presente para a construção de gerações futuras.

Essa travessia é, como nos diz Guimarães Rosa, bastante inquietante: "O correr da vida embrulha tudo, a vida é assim: esquenta e esfria, aperta e daí afrouxa, sossega e depois desinquieta. O que ela quer da gente é coragem."

Coragem é o que tivemos nesse milênio: anos para integrar ações, articular realizações e propor o novo.

Acreditamos ter participado da escritura da História, e não apenas por ela passado. Dispusemos as velas para a travessia.

"O correr da vida embrulha tudo, a vida é assim: esquenta e esfria, aperta e daí afrouxa, sossega e depois desinquieta. O que ela quer da gente é coragem".

Guimarães Rosa



Educação Básica e Continuada

miram o trabalhador e seus familiares



O trabalhador da indústria e seus dependentes foram, em 2011, o foco principal das ações do Sesi Goiás nas modalidades de Educação Básica e Educação Continuada, oferecidos gratuitamente. A estratégia resultou em aumento significativo, em comparação com 2010, da participação do industrial e familiares nos diversos programas realizados.

Na Educação Básica, que inclui educação infantil, ensino fundamental, ensino médio regular e articulado com educação profissional, o número de matrículas cresceu 11,6%, de 7.816 para 8.727, com o índice de colaboradores da indústria passando de 37% para 40%.

EDUCAÇÃO EM 2011

EDUCAÇÃO BÁSICA

Matrículas no Ensino Regular	8.727
Matrículas em Educação de Jovens e Adultos	14.024

EDUCAÇÃO CONTINUADA

Matrículas em Educação Continuada	19.943
-----------------------------------	--------

BIBLIOTECAS

Atendimentos Bibliotecas	333.051
--------------------------	---------

Fonte: Asplan



Na Educação de Jovens e Adultos (EJA), abrangendo alfabetização, ensino fundamental e médio, o Sesi atendeu mais de 14 mil jovens e adultos que não tiveram a oportunidade de completar seu ciclo de escolarização na idade regular, com o percentual médio de colaboradores da indústria subindo de 12% para 18%.

A modalidade integra o Programa Educação do Trabalhador, inserido no compromisso do Sesi com o ensino básico, sobretudo com a elevação da escolaridade dos colaboradores da indústria. Esse atendimento contempla a gestão de um programa especialmente proposto para favorecer o acesso à sala de aula por parte da população de jovens e adultos trabalhadores *(leia mais nas páginas 40 e 41)*.

Modalidade de ensino estratégica para o Sesi Goiás, a Educação Continuada, que se realiza ao longo da vida dos participantes e tem como característica a flexibilidade,

vem desde 2009 ampliando o atendimento aos clientes. Em 2011, dobrou (de 15% para 30%) a média de participação de trabalhadores em cursos de atualização, formação para o trabalho, geração de emprego e renda e educação a distância. Nos dois primeiros casos, os índices chegaram a 41% e 53%, respectivamente.

A Educação Continuada ofereceu de forma gratuita os mais variados cursos, contemplando conteúdos demandados pelas indústrias para o desenvolvimento de competências específicas dos trabalhadores e seus dependentes frente às novas exigências do mercado. Além de reforço para educação básica, inclusão digital e informática e idiomas, muito se trabalhou em cursos de artesanato cujo foco maior foi o aproveitamento dos recursos da própria região dos participantes, como sementes do cerrado, fibra de bananeira, bagaço da cana e palha de milho.



"Com incentivo da empresa, resolvi concluir o ensino médio."

Marcilon Cabral Gouveia, 43 anos, motorista da Di Paula, aluno do ensino médio por meio do Programa Sesi de Educação do Trabalhador e de olho em um curso superior

EMPRESAS INVESTEM NA “PRATA DA CASA”

Por meio do Programa Sesi Educação do Trabalhador, indústrias goianas investem na melhoria da escolaridade de seus colaboradores, fator fundamental para a qualificação profissional, com instalação de salas de aula no próprio local de trabalho. A estratégia vai ao encontro das novas exigências do mercado e da dificuldade de se encontrar profissionais qualificados, problema que atinge a maioria das empresas goianas, segundo pesquisa da FIEG. É o caso das empresas Frigorífico Minerva, Refrescos Bandeirantes (Coca-Cola) e Di Paula Indústria e Comércio Ltda., fabricante de roupas esportivas.

As duas primeiras realizaram, em 2011, solenidades especiais de formatura do ensino fundamental, do 1º ao 5º ano. Já a Di Paula, que mantém turma de ensino médio e pretende estender o projeto aos familiares dos colaboradores, estabeleceu como exigência para se trabalhar na empresa escolaridade de 2º grau completo. Além do Programa Sesi Educação do Trabalhador, a indústria investe em diversos outros produtos voltados para a qualidade de vida de seus colaboradores, em parceria com a instituição, como a Ginástica Laboral, Espaço Zen, Cozinha Brasil, Indústria Saudável e Odontologia.



Sala de aula na indústria de confecção Di Paula: funcionários aproveitam até o horário de almoço para estudar

Formatura do ensino fundamental na Refrescos Bandeirantes: motivação para “prata da casa”



“Até meu jeito de refletir sobre as coisas melhorou, está mais claro.”

Adevaldo Rosa da Silva, 57 anos, mecânico de veículos da Refrescos Bandeirantes (Coca-Cola), concluinte do ensino fundamental, após 40 anos afastado da escola



“Agora já sonho de novo com a oportunidade de subir de cargo.”

Salviano Pereira de Souza, 60 anos, ajudante de motorista da Refrescos Bandeirantes (Coca-Cola), concluinte do ensino fundamental por meio do Programa Sesi de Educação do Trabalhador



INCLUSÃO DIGITAL EM CANTEIROS DE OBRAS

Com a proposta de trabalhar a educação em conceito mais amplo, o SESI Goiás desenvolveu em 2011 o Projeto Inclusão Digital na Construção Civil, implantando laboratórios de informática em canteiros de obras, com a disponibilização de computadores. O objetivo é aprimorar o conhecimento do trabalhador por meio de cursos de Inclusão Digital e Informática Básica e atender seus interesses com o livre acesso à internet para pesquisas e estudos.



"Meus funcionários já fazem tanto pela nossa empresa e, com essa parceria com o SESI, podemos valorizá-los ainda mais. Agora eles podem ter acesso ao mundo inteiro e poderão desbravar a cultura por meio da inclusão digital."

Roberto Balestra, deputado federal, fundador da Centroálcool, parceira do SESI no projeto Centro de Convivência: Biblioteca na Empresa e Inclusão Digital



Colaboradora da Super Frango lê revista na biblioteca instalada na empresa por meio de parceria com o SESI

SESI EXPANDE BIBLIOTECA NA EMPRESA

Iniciativa destinada a dar oportunidade ao trabalhador de ter acesso a livros, revistas, jornais e internet no ambiente de trabalho, o projeto Centro de Convivência: Biblioteca na Empresa e Inclusão Digital avançou, em 2011, com inauguração de novas unidades, que já totalizam sete no Estado. Outras duas - a do Frigorífico Minerva, em Palmeiras de Goiás, e da empresa Granol, em Anápolis - já receberam acervos de livros e os computadores e deverão ser inauguradas em breve.

O projeto tenta diminuir os números apresentados na pesquisa Retratos da Leitura, os quais revelam que cerca de 77 milhões de brasileiros, correspondentes a 45% da população, não têm o costume de ler. O mesmo levantamento aponta que apenas 7% dos empregados trabalham em empresa que possui biblioteca.

O SESI oferece às indústrias boa parte da estrutura do centro de convivência:

livros, revistas, assinatura de um jornal diário, computadores, DVDs, treinamento de um monitor e um curso de inclusão digital aos colaboradores. A empresa fica encarregada de disponibilizar o espaço físico e pagar o salário do monitor.



"Por meio do ensino, é possível minimizar qualquer problema e dificuldade. Essa parceria não melhorará apenas a Super Frango, mas também a vida de nosso povo."

José Carlos de Sousa, diretor presidente da Super Frango, em Itaberaí, parceira do SESI no projeto Centro de Convivência: Biblioteca na Empresa e Inclusão Digital

"Respeitar e valorizar nossos colaboradores é fazer com que, além de trabalhar, cada um possa exercer efetivamente a cidadania, crescendo profissional e pessoalmente junto com a nossa indústria. Agradecemos ao Sesi e ao SENAI pela parceria em nosso projeto."

Rodrigo Alves de Deus, sócio-proprietário da U.S.E. Mobiliário Corporativo, de Goianira, sobre o projeto Centro de Convivência: Biblioteca na Empresa e Inclusão Digital

Indústrias que possuem bibliotecas

- ▶ **Super Frango** – Itaberaí
- ▶ **U.S.E** – Goianira
- ▶ **Centroálcool** – Inhumas
- ▶ **Jales Machado** – Goianésia
- ▶ **Caramuru** – Itumbiara
- ▶ **Neoquímica** – Anápolis
- ▶ **Perdigão** – Rio Verde
- ▶ **Frigorífico Minerva** – Palmeiras de Goiás
- ▶ **Granol** – Anápolis



MINIBIBLIOTECA EM CANTEIRO DE OBRAS

Outro projeto do Sesi, a minibiblioteca, instalada em contêineres, muda a cara de canteiros de obras da cidade. Além de tijolos, brita e cimento, as construções passaram a comportar também livros literários e computadores voltados para aulas de informática. São exemplos os canteiros do Recanto Praças Residenciais e do Ambient Park Residencial, localizados em Goiânia, da Toctao Engenharia, uma das oito empresas parceiras.

A Lajes Santa Inês, localizada em Aparecida de Goiânia, recebeu em maio o Projeto Minibiblioteca. Um armário móvel, com livros, revistas e DVDs, foi entregue à indústria e será utilizado nas salas da Educação de Jovens e Adultos (EJA) e pelos 60 colaboradores da fábrica de pré-fabricados.



"Não existe povo desenvolvido sem cultura. É muito ruim ver seu filho com dúvida na tarefa da escola e você não saber ajudar."

Mário Renato Guimarães (esquerda), da Lajes Santa Inês, sobre o Projeto Minibiblioteca



Coleta de sangue durante campanha do Sesi Campinas: exemplo de solidariedade e cidadania

PRÊMIO CONSTRUINDO A NAÇÃO DISTINGUE CAMPANHA DE ALUNOS DO SESI

O Banco de Sangue do Hospital Araújo Jorge, em Goiânia, recebe diariamente 30 doações. Em apenas um dia, a Campanha Doe Sangue, Doe Vida, realizada anualmente por alunos e professores do Sesi Campinas, arrecadou, no início de junho de 2011, cerca de 600 bolsas, quantidade 20 vezes superior à coleta diária. Atualmente, a iniciativa representa a principal parceria para doação com que conta o Araújo Jorge na capital. A ação, que surgiu há dez anos após uma sugestão do Hemocentro de Goiânia, foi distinguida na quarta edição do Prêmio Construindo a Nação.

A campanha mobiliza alunos do ensino médio e fundamental, professores e colaboradores do Sesi Campinas. Entre as ações desenvolvidas, os estudantes fazem

pesquisas para elaborar folders, panfletos e cartazes de divulgação. Um ponto de coleta é montado na unidade de ensino. Apresentações culturais e de dança movimentam o dia da campanha. Os estudantes percorrem empresas em busca de patrocínio. O dinheiro arrecadado é destinado à aquisição de brindes para serem sorteados entre os participantes. A última edição contou com apoio de 2 mil colaboradores, inclusive familiares de alunos e ex-alunos.

“Fazemos ações no interior, onde gastamos para montar toda uma infraestrutura e não temos o mesmo retorno que conseguimos com a parceria com o Sesi.”

Celma Martins da Cunha, assistente social do Banco de Sangue do Hospital Araújo Jorge, sobre a campanha Doe Sangue, Doe Vida, de alunos e professores do Sesi Campinas

Melhoria da qualidade de vida e cidadania

Solidariedade, preservação ambiental, reciclagem de produtos, acessibilidade, lazer e incentivo à agricultura familiar estão entre as práticas que foram premiadas na quarta edição do Prêmio Construindo a Nação. A promoção reconheceu dez escolas públicas, privadas e conveniadas de Goiás e distinguiu com certificados outros 68 estabelecimentos de ensino, divididos em nível médio, fundamental e Educação de Jovens e Adultos (EJA). O objetivo é destacar e valorizar ações, desenvolvidas com a participação de alunos, ex-alunos e familiares, que auxiliam na solução de problemas das comunidades próximas às instituições de ensino.

A iniciativa, resultado de parceria entre a Confederação Nacional da Indústria (CNI)/Sesi e o Instituto Brasileiro de Desenvolvimento da Cidadania, colabora com a melhoria da qualidade de vida da população e também auxilia no desenvolvimento da cidadania dos participantes.

Em Goiás, o Prêmio Construindo a Nação é realizado pelo Sesi, em parceria com a Secretaria Estadual de Educação e as Lojas Maçônicas Grande Oriente e Grande Loja Maçônica. Pelo quarto ano consecutivo, o Estado se classificou em primeiro lugar, no País, em número de unidades participantes, sobretudo escolas públicas.

PROJETO GENTILEZA GERA GENTILEZA MOBILIZA MINAÇU

O que, no início, era apenas parte de um plano de gestão, o Projeto Gentileza Gera Gentileza, desenvolvido por alunos da Escola SESI SAMA, em Minaçu, se tornou um instrumento de transformação, mobilizando pais, vizinhos, parentes e comerciantes da região. As ações englobam a prudência no trânsito, combate ao bullying e até a construção de uma casa para uma família carente.

A educação no trânsito foi alvo de palestras e apresentações teatrais pelos alunos na empresa SAMA, onde participaram

trabalhadores e pais dos estudantes.

Para que os alunos convivam com outras realidades, foi criada a ação Conscientização de Valores, que também faz parte do projeto Gentileza Gera Gentileza. A atividade consiste em levar as crianças em dois povoados, a 60 quilômetros de Minaçu, chamados de Mata do Café e Pela Ema, onde realizam palestras para a comunidade local.

Em 2012, os alunos participantes do projeto Gentileza Gera Gentileza vão trabalhar com o tema Obesidade e continuar arrecadando materiais de construção para terminar a casa que será doada a uma família carente da região.



"Essas crianças conseguem educar os próprios pais, que vêem no comportamento dos filhos um exemplo para seguir."

Francisco Pinheiro de Moura Neto,
técnico de segurança do trabalho da Sama,
sobre o projeto Gentileza Gera Gentileza



Alunos da Escola SESI SAMA, em Minaçu, com o professor Gilberto Ramos de Queiroz e a vereadora Professora Rose, aliada da causa

ALUNOS DO SESI PREMIADOS

Reflexo da qualidade do ensino ministrado pelo Sesi Goiás, vários alunos da instituição conquistaram, em 2011, importantes premiações. Estudante do 2º ano do Ensino Médio da Escola Sesi Campinas, Cristiano Francisco de Azevedo Júnior venceu, em fevereiro, o Concurso de Redação da Companhia de Teatro Henrique Camargo, sobre o espetáculo Os Três Mosqueteiros. Ao término da apresentação, os alunos enviaram à companhia um final alternativo para a peça. Cristiano foi premiado com o melhor final e ganhou um netbook.

Outro concurso de redação, o Goiás na Ponta do Lápis teve como vencedora, na categoria Ensino Médio, fase regional, a aluna Amanda Caroline Ribeiro Sobrinho, de 15 anos, da Escola Sesi SAMA, de Minaçu. Idealizada pelo jornal Tribuna do Planalto, a competição é uma realização da Subsecretaria de Minaçu. Dentro do tema Goiás sem Drogas: A Responsabilidade é de Todos Nós!, Amanda, que cursa a 2ª série do ensino médio, escreveu um texto rico em informações, em que citou pesquisas e pensadores. Outros seis alunos da mesma unidade foram classificados à etapa estadual.

Três estudantes da Unidade Integrada Sesi SENAI Niquelândia participaram da semifinal da 3ª Olimpíada Nacional em História Brasileira. Gabriela Peixoto, Rafaela Ramos de Lima e Polyana Cristina Nogueira, alunas da Educação Básica e Educação Profissional (EBEP), formam a



Gabriela, Rafaela e Polyana, da Unidade Integrada Sesi SENAI Niquelândia; Cristiano Francisco, da Escola Sesi Campinas; e Amanda, da Escola Sesi SAMA: alunos destaques



equipe Mulheres de Atenas. Nesta edição, mais de 12 mil equipes de escolas públicas e privadas de todo o País foram inscritas, totalizando cerca de 50 mil participantes, entre alunos e orientadores.

Docentes recebem preparação

Para o bom exercício de suas atividades em sala de aula, os docentes do Sesi Goiás participaram ativamente, em 2011, do Programa de Formação e Preparação para a Cidadania, cujo foco é a capacitação continuada dos professores e coordenadores da instituição. As atividades incluíram palestras, workshops, cursos, minicursos e oficinas. Durante o ano, todos os professores das escolas Sesi, conveniadas com a Secretaria Estadual de Educação, e das unidades nas indústrias, os docentes da EJA, da Escola de Tempo Integral, da Educação Continuada e das Bibliotecas foram capacitados em diferentes temas, totalizando 726 participações.

Cursos do SENAI batem recorde de matrículas

Em resposta à forte demanda por mão de obra nos diversos segmentos produtivos, o SENAI Goiás encerrou o ano de 2011 com crescimento em praticamente todas as modalidades de educação profissional, que totalizaram 123.511 matrículas em diversos cursos, somada a produção indireta, realizada por meio de termo de cooperação com empresas contribuintes da instituição. O resultado significa um aumento de 8,8% em relação a 2010, com 113.516 matrículas, número que era até então recorde na série histórica anual.

A Formação Inicial e Continuada de Trabalhadores, que inclui aprendizagem industrial, qualificação profissional, iniciação e aperfeiçoamento profissional, abrangendo as principais ocupações demandadas pelas indústrias, puxou a produção da instituição em suas unidades do Estado. Nessas modalidades, foram registradas 112.409 matrículas, 91% do total e 6,8% a mais em comparação com o ano de 2010, com 105.252.

Na Educação Profissional Técnica de Nível Médio, os cursos de aprendizagem industrial técnica e habilitação técnica, destinados a alunos matriculados ou egressos do ensino médio, somaram 9.507 concluintes, contra 7.106 em 2010, uma evolução de 33,8%. Nos níveis de graduação e pós-graduação, os cursos superiores de tecnologia e pós registraram 1.595 matrículas em 2011, contra 1.158 no anterior, um aumento de 37,7%.

SENAI - Matrículas

Formação Inicial e Continuada de Trabalhadores	2011
Aprendizagem Industrial	7.392
Qualificação Profissional	13.051
Iniciação Profissional	28.111
Aperfeiçoamento Profissional	40.268
Atualização Profissional - Termo de Cooperação	23.587
Subtotal	112.409
Educação Profissional Técnica de Nível Médio	
Aprendizagem Industrial Técnica	2.811
Habilitação Técnica	6.696
Subtotal	9.507
Educação Profissional Tecnológica de Graduação e Pós-Graduação	
Graduação Tecnológica	1.344
Pós-Graduação (lato sensu)	251
Subtotal	1.595
TOTAL GERAL	123.511

Fonte: SCOP(Gerência de Planejamento e Desenvolvimento)



MATRÍCULAS NO ENSINO ARTICULADO CRESCEM 55%

Modalidade de ensino que une campos de atuação em que SESI e SENAI são referências, a Educação Básica articulada com Educação Profissional (EBEP) completa quatro anos de sua implantação pelas instituições em Goiás com expressiva evolução, possibilitando a inserção de um maior número de jovens no mundo do trabalho.

Da experiência inicial em Goiânia e Anápolis, em 2008, o projeto de articulação hoje integra o portfólio das unidades de Aparecida de Goiânia, Rio Verde, Catalão, Itumbiara, Niquelândia e Minaçu. O número de matrículas em 2011 chegou

a quase 2 mil alunos, um crescimento de 55% em relação a 2010, com 1.273.

A ampliação, com convênio de intercomplementaridade, foi motivada pelos bons resultados, que motivam educadores das instituições a atuar de forma conjunta, elaborando planejamento interdisciplinar e articulado, baseado em Regimento Único e Projeto Pedagógico Unificado.

Aprovados pelo Conselho Estadual de Educação (CEE), os cursos articulados têm três anos de duração, mais estágio curricular. Os concluintes saem com o ensino médio e curso profissionalizante completos, com habilitação nas áreas de manutenção mecânica, alimentos, artes gráficas, eletrotécnica, eletromecânica e química.



Operários da MRV Prime Incorporações participam de curso em sala de aula montada em canteiro de obras de Goiânia

AÇÕES FLEXÍVEIS AMPLIAM CAPACITAÇÃO EM CANTEIROS DE OBRAS

Diante da grande demanda por profissionais qualificados no segmento de construção, o SENAI Goiás tem adotado estratégias flexíveis para capacitação de um maior contingente de mão de obra, capaz de acompanhar o ritmo de crescimento do setor. Uma dessas ações é a realização de treinamentos no próprio ambiente de trabalho, cada vez mais frequente, sobretudo na Região Metropolitana de Goiânia.

Um dos muitos exemplos da eficácia dessas atividades é dado pela Construtora MRV Prime Incorporações. Em parceria com a Unidade Integrada Sesi SENAI Aparecida de Goiânia, a empresa realizou o curso de encanador/eletricista no canteiro

de obras do Condomínio Ecoville Araguaia, no Setor Negrão de Lima, em Goiânia. Com duração de 200 horas, a atividade abrange disciplinas como noções de gestão, legislação trabalhista, ética e cidadania, relações interpessoais e matemática, além da parte prática do curso, que é realizada no próprio prédio em construção.

“A empresa sempre buscou investir na qualificação de seus colaboradores e o SENAI é referência em formação de mão de obra. A maioria dos participantes ocupa a função de servente, o curso é uma oportunidade que eles têm de crescimento profissional.”

Maria dos Reis Rocha, assistente social da MRV, sobre a parceria com o SENAI para qualificação de mão de obra (foto: Matéria Canteiro de Obras_Maria dos Reis Rocha)



CURSOS DO SENAI TÊM 100% DE APROVAÇÃO NA CONSTRUÇÃO

Um dos setores produtivos com grande demanda por profissionais, a construção civil tem agora completa radiografia sobre a mão de obra que movimenta seus canteiros, instrumento importante para subsidiar o planejamento de ações para capacitação e absorção de pessoal.

Lançado pelo SENAI e Sinduscon Goiás, o estudo Levantamento sobre a Mão de Obra na Construção, executado pelo Instituto Euvaldo Lodi (IEL), coletou dados em 36 canteiros de obras de Goiânia,

Aparecida de Goiânia e Anápolis. Ao todo, foram entrevistados 444 trabalhadores de 23 construtoras.

Entre outros aspectos, a pesquisa revelou que 33% dos entrevistados fizeram cursos para ajudá-los a trabalhar no setor. Desses, 81% disseram que as atividades contribuíram para melhorar o desempenho de suas funções. O SENAI foi escolhido por 47% deles para realização dos programas de capacitação profissional, os quais foram aprovados por 100% dos que participaram dos cursos desenvolvidos pela instituição - soma das avaliações ótimo (57%) e bom (43%).

"As empresas precisam motivar mais seus funcionários, criando programas de capacitação, além de investir na melhoria da autoestima dos trabalhadores."

Bruno Alvarenga de Menezes,
coordenador de Mão de Obra e
Planejamento Estratégico do Sinduscon,
sobre o levantamento



Operário da Vega Construtora recebe orientação do instrutor Divino dos Reis Dias, do SENAI, em canteiro de obras da empresa, no Setor Goiânia 2

Setor da construção ganha mais uma pós-graduação

O segmento da construção civil acaba de ganhar novo reforço para formação de mão de obra especializada em Goiás, com demanda acelerada. A Faculdade de Tecnologia SENAI de Desenvolvimento Gerencial (Fatesg), em Goiânia, iniciou no dia 17 de novembro de 2011 a pós-graduação em Projetos de Estruturas de Aço para Edificações, direcionada à capacitação de recursos humanos para atender a um mercado em expansão.

A aula inaugural foi ministrada pelo empresário Orlando Carlos da Silva Júnior, do Grupo Jorlan, que falou sobre as vantagens da utilização de estruturas metálicas na construção das concessionárias da empresa. Ao todo, 40 alunos integram a primeira turma da especialização.



Empresário Orlando Carlos Júnior, do Grupo Jorlan, ministra aula inaugural da pós-graduação

SENAI ADAPTA CURSOS AO MERCADO

O SENAI Goiás participa ativamente do Programa Nacional de Estruturação dos Itinerários de Educação Profissional, destinado a adequar cursos e programas da instituição às necessidades do mercado do trabalho e dar maior flexibilidade às ofertas de formação profissional. Técnicos da instituição coordenaram a elaboração dos perfis e desenhos curriculares nacionais (DCN) da área de química industrial. Eles concluíram os DCNs de Operador de Processos de Galvanoplastia, Técnico em Química e Operador de Processos Químicos e Técnico em Análises Químicas. O material elaborado passará por uma fase de editoração, coordenada pelo SENAI Nacional, e posteriormente será disponibilizado a todos os Departamentos Regionais da instituição.








PROGRAMA FACILITA ACESSO DE PESSOAS COM DEFICIÊNCIA AO MERCADO

De abrangência nacional, o Programa SENAI de Ações Inclusivas (PSAI) facilita o acesso a cursos de pessoas com necessidades educacionais especiais (deficientes/conduitas típicas e altas habilidades), expande o atendimento a negros/índios e possibilita a participação de mulheres em cursos estigmatizados para homens e vice-versa, além de possibilitar a requalificação profissional de pessoas acima de 45 anos, re-habilitandos do INSS e re-educandos de presídios.

Em 2011, SENAI e SESI promoveram importantes ações voltadas à inclusão social no Estado. Na vertente Pessoas com Deficiência (PcD), foram realizados os cursos de iniciação profissional em auxiliar de administração e auxiliar de processo de produção, ambos com duração de 120 horas. Ao todo, em 14 turmas desenvolvidas, os cursos beneficiaram 280 pessoas. A programação continua em 2012, quando deve ser ampliado o número de participantes. Também será realizada a Paraolimpíada do Conhecimento, simultaneamente com a Olimpíada do Conhecimento - competição de educação profissional -, com previsão de nove participantes, nas áreas de madeira e mobiliário, informática e artesanato.

Também em 2011, SESI e SENAI Goiás melhoraram a estrutura para ampliar o atendimento em educação inclusiva, ao promover a capacitação de sua equipe pedagógica em cursos de Libras e de Matemática Braille, diante da exigência legal de as indústrias contratarem entre 2% e 5% de pessoas com deficiência (Decreto 3.298/99, que regula-menta a Lei 7.853/89).

Quadro comparativo de matrículas nos anos de 2009, 2010 e 2011

Ano	PESSOAS COM DEFICIÊNCIA					Total
	 Mental	 Visual	 Auditiva	 Física	 Múltipla	
2009	59	39	60	58	14	230
2010	38	123	114	111	109	495
2011	70	170	168	280	174	862

Fonte: GEP



"Não quero parar. Os ensinamentos dados pelo SENAI serão levados não só para minha profissão, mas para a vida toda."

Claudimeire Barnabe Matos, atendente de call center do Crer (Centro de Reabilitação e Readaptação Dr. Henrique Santillo), concluinte do curso de auxiliar de administração oferecido pelo SENAI e SESI

DEPENDENTES QUÍMICOS VIRAM PEDREIROS

Como resultado de parceria firmada com o Ministério Público do Trabalho, que converte em ações de capacitação multas aplicadas a empresas pelo não cumprimento das cotas para contratação de pessoas com deficiência, a Escola SENAI Vila Canaã, em Goiânia, desenvolveu o curso de pedreiro básico, com participação de pessoas assistidas pela Desafio Jovem Restauração Shalom, instituição que atua na recuperação de dependentes químicos.

A iniciativa, dentro do Programa SENAI de Ações Inclusivas (PSAI), se tornou uma das muitas destinadas ao segmento da construção civil. A parceria beneficia tam-

bém reabilitandos do INSS e pessoas que se encontram em situação de risco social, indicados pela Procuradoria Regional do Trabalho e Emprego - 18ª Região.

Obra real - Durante as aulas práticas do curso de pedreiro, os alunos levantaram as paredes do que será a área de convivência para os internos da Restauração Shalom. Fundada há 14 anos, a entidade trabalha com dependentes químicos maiores de 18 anos, que são recuperados e reintegrados à sociedade e ao convívio familiar após nove meses de internação voluntária. No local, eles participam de várias atividades de formação profissional em áreas como serigrafia, marcenaria, informática e artesanato.



"Foi uma oportunidade que o SENAI nos deu de retornar à sociedade e ao mercado de trabalho com uma profissão definida, de mostrar que nos recuperamos, que estamos curados."

Vanderlei de Souza Vieira, interno da Restauração Shalom, concluinte do curso de pedreiro básico



Concluintes do curso de pedreiro básico ministrado pelo SENAI em parceria com o Ministério Público

Qualificação profissional tem avaliação on-line

Preocupação constante do SENAI Goiás, a garantia da qualidade da educação profissional oferecida às indústrias e à comunidade ganhou, em 2011, instrumento importante, a Metodologia de Avaliação de Desenvolvimento de Curso, que conta com aplicativo on-line. Com o mesmo propósito, foi realizada a segunda edição do Programa de Avaliação de Desempenho de Estudantes (Proade), destinado a aferir o desempenho dos estudantes concluintes, inicialmente em relação ao curso técnico em eletrotécnica, tendo por base o perfil profissional nacional. O programa mobilizou unidades de Rio Verde, Niquelândia e Minaçu/Sama e as faculdades Ítalo Bologna, em Goiânia, e Roberto Mange, em Anápolis.

Alunos do curso técnico em manutenção de aeronaves recebem orientação do professor Celestino Lima (de óculos), na Faculdade de Tecnologia SENAI Ítalo Bologna

NOVOS CURSOS TÉCNICOS MOVIMENTAM MERCADO

Sintonizado com a realidade do mercado de trabalho, o SENAI Goiás implantou, em 2011, três novas habilitações técnicas para formação de profissionais, nas áreas de construção civil e manutenção de aeronaves, segmentos com crescente demanda por mão de obra qualificada no Estado. Todos os novos cursos foram autorizados pelo Conselho Estadual de Educação de Goiás. Em maio, a Faculdade de Tecnologia SENAI Ítalo Bologna, de Goiânia, iniciou as primeiras turmas do curso técnico em manutenção de aeronaves, nas modalidades aviônicos, célula e grupo motopropulsor. As atividades são realizadas em ambientes de ensino específicos, formados por laboratórios de hélices, motores convencionais e de micromecânica. Os planos de cursos foram aprovados também pela Agência Nacional de Aviação Civil (Anac), o que habilita o aluno, ao concluir o curso, a atuar como mecânico de aviação.

Segundo maior polo de manutenção de aeronaves do País, Goiás possui 29 empresas certificadas pela Anac para atuar no setor. Localizadas nas cidades de Goiânia, Anápolis, Formosa, Luziânia e Rio Verde, essas empresas sofrem com a escassez de mão de obra qualificada no Estado.



“O curso tem qualidade insuperável, com a metade do preço do mercado. Os ambientes de ensino e os equipamentos são excelentes.”

Luiz Alberto Rodrigues, inspetor de aviação da Anac, sobre o curso técnico em manutenção de aeronaves do SENAI.

“A maioria dos profissionais não está apta a trabalhar em um setor altamente complexo, onde os avanços tecnológicos são rápidos e impactam diretamente na linha de produção. Certamente, esses alunos serão muito assediados pelas empresas porque não temos pessoal capacitado. Além disso, perdermos muitos profissionais que treinamos para outras empresas porque a procura está maior que a oferta.”

Marcelo Nara e Silva, coordenador de Manutenção da Gol Linhas Aéreas (foto: Matéria Aeronaves - Marcelo Nara e Silva - Gol Linhas Aéreas)

Edificações e manutenção de máquinas pesadas

Também em Goiânia, a Escola SENAI Vila Canaã implantou os cursos técnicos em edificações e em manutenção de máquinas pesadas, ambos pioneiros na Região Centro-Oeste. A habilitação em manutenção de máquinas pesadas foi estruturada em parceria com o Instituto Social Sotreq (ISSO) – ligado ao Grupo Sotreq, empresa especializada na comercialização e no fornecimento de suporte técnico para equipamentos de diversas marcas, que cedeu ao SENAI, em comodato, máquinas, equipamentos e instrumentos.



Alunos do curso em manutenção de máquinas pesadas observam equipamentos na Escola SENAI Vila Canaã

“Junto com o SENAI, estamos contribuindo com o desenvolvimento socioeconômico do País ao difundir a educação profissional como uma das vertentes fundamentais para o crescimento da economia, com geração de emprego e renda.”

Sybelle da Costa Oliveira Ban, diretora-executiva do Grupo Sotreq e vice-presidente do ISSO, sobre o curso técnico em máquinas pesadas.

“Precisamos de pessoas qualificadas para trabalhar na manutenção de máquinas e equipamentos usados em obras relacionadas à infraestrutura logística, como estradas, ferrovias e aeroportos e na construção de usinas hidrelétricas.”

Mário Passos de Sá, engenheiro mecânico, gerente Geral da Sotreq – Regional Centro-Oeste, durante palestra sobre o tema O Mercado de Máquinas Pesadas, aula inaugural do curso técnico em máquinas pesadas.

Indústrias lançam produtos inovadores com assessoria do SENAI



A inovação está cada vez mais presente nos processos produtivos e no planejamento estratégico das empresas. Preconizada na missão do SENAI, ao lado da educação profissional e tecnológica, o tema tem sido tratado como fator decisivo para elevar a competitividade da indústria.

Iniciativa de âmbito nacional, o Edital SENAI SESI de Inovação oferece às indústrias soluções tecnológicas, suporte técnico e financeiro para elaboração de projetos de inovação tecnológica e social destinados a ampliar o portfólio de produtos e a melhoria de processos de gestão.

Água mineral em embalagens para crianças, cozinhas planejadas construídas com madeira de bambu, sorvete de baru e barra de salada de frutas desidratadas com granola são alguns exemplos de projetos inovadores desenvolvidos por empresas goianas. Esses novos produtos conquistaram espaço no mercado graças ao Edital SENAI SESI de Inovação. Implantado em 2004, o programa já aprovou mais de 200 projetos no País. Em 2011, os recursos do edital somaram mais de R\$ 23 milhões, incluindo a contrapartida das empresas e parceiros, além de bolsas concedidas pelo Ministério

da Ciência e Tecnologia (MCT), por meio do Conselho Nacional de Desenvolvimento Científico e Tecnológico (CNPq).

Com mais de 19 projetos e processos aprovados desde a implantação da linha de fomento, Goiás tem se destacado como disseminador da cultura da inovação nas indústrias e colecionado bons exemplos de sucesso no apoio à pesquisa aplicada.

SERVIÇOS TÉCNICOS TECNOLÓGICOS EM 2011

Linhas	N. Serviços	Cientes	Homens-Hora
Pesquisa, Desenvolvimento e Inovação Tecnológica	15	14	19.470
Assessoria Técnica Tecnológica	294	123	73.782
Informação Tecnológica	61	46	1.205
Serviços Técnicos Especializados	923	283	13.851
TOTAL	1.293	466	108.308

Fonte: SATT/DN -Gerência de Planejamento e Desenvolvimento



“A campanha de marketing em outdoors e busdoors foi excelente na divulgação do produto, mas o nome e a credibilidade do SENAI foram fundamentais para o sucesso. O apoio da instituição, em todos os aspectos, tornou possível nosso ideal de levar à população um estilo de vida mais saudável e equilibrado, além de aumentar a competitividade da empresa. Pretendemos dar continuidade à parceria com o SENAI para criação de novos produtos, por meio do Edital de Inovação.”

Elisabete Regina Schuber Travaglia, proprietária da Musa Sabor & Saúde, sobre o lançamento da barra de salada de frutas desidratadas com granola

Barra de salada de frutas, produto desenvolvido pela Musa Sabor & Saúde em parceria com o SENAI

Alimento funcional

Um desses cases mais recente é a barra de salada de frutas desidratadas com granola. Elaborado pela empresa Musa Sabor & Saúde, em parceria com a Escola SENAI Vila Canaã, de Goiânia, o produto foi lançado em dezembro de 2011.

De olho em um nicho de mercado que busca praticidade aliada a alimentos benéficos à saúde, a barra apresenta, em 80% de sua composição, frutas desidratadas e recheio de granola (grãos de soja tostados e semente de linhaça), com alto teor de fibras, rica em sais minerais, sem adição de açúcar e de glúten.

Na corrida contra o tempo para atender aos pedidos de compra do mais novo produto da empresa, Elisabete Regina Schuber Travaglia, proprietária da Musa

Sabor & Saúde, conta que se surpreendeu com o rápido sucesso de vendas da barra de salada de frutas.

Com mais de 11 tipos de produtos em seu portfólio, a Musa Sabor & Saúde comercializa em supermercados, empórios e academias de Goiânia, mas já faz planos para alcançar outras regiões do Brasil. Para desenvolver a barra, a indústria contou com a consultoria dos técnicos da Escola SENAI Vila Canaã em todas as etapas do processo, desde a formulação do produto até a fabricação, passando pela supervisão e validação do design da embalagem, criado pela agência Rsbranding. Além disso, foram realizadas análises laboratoriais e sensoriais no Instituto de Tecnologia de Alimentos (ITAL), instituição referência na área, em São Paulo.



Público infantil

Os exemplos de sucesso da utilização do edital de inovação se multiplicam em outros setores produtivos. É o caso da água mineral em embalagens para crianças, idealizada pela Pura Água, indústria localizada no município de Bela Vista de Goiás, também em parceria com a Escola SENAI Vila Canaã. Desenvolvida com recursos do Edital SENAI SESI de Inovação 2009, a nova linha de produtos da empresa foi lançada em 2010 e conta com recipientes diferenciados e em quantidades ideais para consumo de crianças de 6 meses a 2 anos (Baby) e de 5 a 10 anos (Kids).



Água mineral em embalagens para crianças, da Pura Água: outra parceria com o SENAI



"Participei de um congresso sobre inovação tecnológica e fiquei interessada em criar algo diferenciado, mas não tínhamos tecnologia e nem recursos para tanto. O SENAI nos deu total condição e apoio para desenvolver as embalagens, com pouca contrapartida da empresa."

Cleuza Maria Marcório,
proprietária da Pura Água

Preservação ambiental

Os impactos positivos da inovação tecnológica alcançam especialmente empresas que se preocupam em trabalhar de maneira sustentável. Resistente e ecologicamente correto, o bambu é a matéria-prima utilizada pela Embambu, empresa de Senador Canedo, para fabricação de cozinhas planejadas residenciais - projeto elaborado em parceria com a Faculdade de Tecnologia SENAI Ítalo Bologna, referência em qualificação profissional e assessoria técnica para o segmento moveleiro.

A demanda para elaboração do projeto partiu da Embambu, que, para entrar no mercado de móveis para cozinhas, precisava de um produto diferenciado para se destacar. O projeto foi viabilizado com recursos do Edital SENAI SESI de Inovação 2009.



"Buscamos parceria com o SENAI porque queríamos dar uma aplicação prática para as chapas de bambu, criando mobiliário específico para cozinha."

Roberto Magno, proprietário da Embambu, em palestra na Casa da Indústria, apresentando projeto de mobiliário com a matéria-prima



Cozinhas planejadas de bambu: ideia viabilizada pelo Edital SENAI SESI de Inovação

Da mineração à saúde do trabalhador

Na edição 2011 do edital de inovação, SENAI e SESI Goiás tiveram seis projetos aprovados. As pesquisas vão da área de mineração a programas de prevenção às drogas e acidentes com motocicletas e deverão ser executadas até o fim de 2012.

Projetos goianos aprovados em 2011	Instituição	Empresa
Desenvolvimento do programa de mobilização das famílias industriárias sobre as drogas	SESI	Alplastic
Influência dos diferentes tipos de minérios para produção de ferro níquel e o uso de aditivos no processo Rotary Kilns - Eletric Furnaces	SENAI	Anglo American
Pesquisa para utilização da escória de ferro níquel nas áreas de construção civil e agricultura	SENAI	Anglo American
Programa de prevenção de acidentes com motocicletas nas indústrias	SESI	Laboratório Teuto
Implantação do modelo ergonômico para o setor da indústria da construção civil	SESI	Pontal Engenharia
Desenvolvimento e validação de método para determinação dos metálicos reduzidos em minério laterítico de níquel, cobalto, cobre e ferro	SENAI	Votorantim Metais

Fonte: GTI

Programa da Danone dá prêmio de inovação ao SENAI Goiás

O Programa de Excelência Domínio Danone, do SENAI Goiás, conquistou o terceiro lugar na categoria Casos de Sucesso no Prêmio SENAI de Inovação e Serviços Técnicos e Tecnológicos 2011, de âmbito nacional. Lançada no ano passado, a promoção foi criada com o objetivo de ampliar a participação das unidades operacionais da instituição na oferta de serviços de consultoria, de metrologia e de incentivo à inovação nas indústrias.

O projeto premiado do Regional goiano, que tem como gestora a engenheira de alimentos da Escola SENAI Vila Canaã, em Goiânia, Christiane Starling, consiste em uma assessoria e consultoria em gestão empresarial, com prestação de serviço técnico e tecnológico de diagnóstico, auditoria de qualidade e segurança alimentar, além de treinamento dos distribuidores da indústria Danone. Pela conquista, a unidade receberá R\$ 50 mil para modernização do seu laboratório de pesquisa aplicada em alimentos.

Na edição anterior do prêmio, o SENAI Goiás havia ficado em primeiro lugar na categoria Gestor Inovador pelo conjunto de projetos elaborados, desde 2004, por Christiane Starling, em parceria com diversas indústrias, que concorreram a financiamento do edital de inovação.



Diretor regional do SENAI Goiás, Paulo Vargas, e engenheira de alimentos da Escola SENAI Vila Canaã, Christiane Starling (centro), recebem prêmio, ao lado de Rafael Lucchesi (direita) e Gustavo Leal (esquerda)

PROJETO DE SEGURANÇA DO TRABALHO VENCE MOSTRA INOVA SENAI SESI

Projeto voltado para a segurança do trabalho foi o vencedor na categoria docente da etapa regional da Mostra Inova SENAI SESI. Instrutor da área de eletrotécnica da Unidade Integrada de Niquelândia, Eliesley Rodrigues de Sousa e os funcionários da Votorantim Metais Marcos Antônio Silva, Divino Rodrigues e Luiz Aires ficaram em primeiro lugar com o trabalho Dispositivo WafI - para Extração e Inserção de Disjuntores. Como prêmio, ganharam um notebook. O projeto visa à eliminação do risco de acidentes provocados pela formação do arco voltaico - espécie de curto-circuito de elevada temperatura, que pode causar graves lesões físicas, inclusive letais, em profissionais que atuam no segmento de manutenção elétrica, além de ocasionar destruição total de equipamentos.

Na categoria aluno, o vencedor do Inova SENAI SESI foi o projeto Sistema de Aproveitamento de Calor da Impressora Off-Set na Secagem da Tinta após Impressão. Desenvolvido por três alunos do 3º ano do ensino médio articulado em artes gráficas da Escola SENAI Vila Canaã, em Goiânia, unidade anfitriã do evento, o trabalho teve orientação do professor do curso Carlos Henrique Amorim. A proposta do grupo é construir um equipamento que irá retirar o calor excessivo das máquinas off-set e repassá-lo à mesa de saída do papel impresso. A equipe também ganhou um notebook.

Já na categoria serviço inovador, o vencedor foi Fábio Pires, instrutor da área de elétrica e automação da Unidade Integrada Sesi SENAI Aparecida de Goiânia, com o projeto Núcleo de Manutenção Industrial. Com a aprovação do projeto, pretende-se implantar uma estrutura que ofereça às indústrias assessoria e treinamento na área. Fábio Pires levou um tablet como prêmio.



*Vencedores nas categorias docente
e aluno comemoram premiação
na Mostra Inova SENAI SESI*

Jogos do SESI integram trabalhadores e indústrias

LAZER, ESPORTE E CULTURA EM 2011

Lazer Esportivo

Matrículas em Formação Esportiva e Atividades Físicas	23.229
Matrículas em Inclusão pelo Esporte	13.648
Participantes nos Jogos do SESI	2.993
Participantes em Eventos Esportivos	19.791

Lazer Cultural

Matrículas em Formação Cultural	1.110
Participantes em Eventos Culturais	10.495

Lazer Social

Participantes SESI Clube	257.003
Participantes em Eventos Sociais/Caminhão da Cultura	131.960
Diárias em Aruanã	21.293

Lazer Ativo

Trabalhadores atendidos com SESI Ginástica na Empresa	52.674
Participantes no Circuito do Bem-estar	288.616
Participantes no SESI Corporativo	9.620
Participantes Gestão de Eventos	73.507

Fonte: Asplan



Equipe de futsal da Perdigão comemora conquista de medalhas nos Jogos do SESI

Do Centro-Oeste para o Nordeste, os Jogos do SESI, um dos maiores torneios esportivos realizados para funcionários de indústrias em todo o Brasil, mobilizaram trabalhadores-atletas e indústrias goianas durante boa parte do ano de 2011. Primeiro, em maio, a etapa nacional dos Jogos do ciclo 2010-2011 levou cerca de 60 competidores goianos, representantes de nove empresas, à cidade de Simões Filho, na Região Metropolitana de Salvador, onde disputaram com mais de 900 atletas do País medalhas de ouro, prata e bronze em nove modalidades: atletismo, futebol de campo, futebol sete máster, futsal, natação, voleibol, tênis de mesa, vôlei de praia trio e xadrez. O time de futebol sete máster da Mitsubishi Catalão voltou para casa com o título de campeão.

No Mundial de Tênis do Trabalhador, realizado paralelamente na Bahia, o engenheiro civil Leonardo Martins funcionário da Consciente Construtora, disputou a final da competição, organizada pela Confederação Esportiva Internacional do Trabalho (CSIT), após vencer a etapa nacional. Ao lado de mais oito trabalhadores brasileiros, ele chegou à final pela segunda vez - em 2010, ele competiu na Estônia, onde ficou em 5º lugar.

Também no primeiro semestre, de maio a julho, a fase municipal dos Jogos do Sesi, do ciclo 2011-2012, colocou em disputa 2.101 trabalhadores-atletas de 117 empresas industriais das cidades de Goiânia, Aparecida de Goiânia, Anápolis, Rio Verde,

Itumbiara, Catalão, Niquelândia e Minaçu. Em setembro, a etapa estadual reuniu em Goiânia 683 trabalhadores-atletas de 46 empresas, dos quais 135 competidores de 22 indústrias se classificaram em dez modalidades coletivas e individuais para a fase regional do Centro-Oeste, em Cuiabá, em novembro. Na capital mato-grossense, Goiás foi o grande campeão. A delegação goiana, que se prepara para mostrar força na etapa nacional dos jogos, em Goiânia, de 5 a 8 de junho de 2012, conquistou 70 medalhas (22 de ouro, 26 de prata e 22 de bronze), das 206 disputadas por 800 competidores. Para os Jogos Nacionais 2012 em Goiânia, o Sesi Goiás contará com 45 atletas de 12 empresas.



"Ser mãe é uma dádiva, mas também amo correr. Todos os dias, aproveito quando ele está dormindo e saio para treinar."

Janivan Lima Silva,
trabalhadora dos Correios,
campeã nos 400m feminino
em Cuiabá, sobre o filho e a
expectativa da etapa nacional dos
Jogos do Sesi, em Goiânia

INDÚSTRIAS AMPLIAM ADESÃO AO ATLETA DO FUTURO

Interessadas em realizar investimentos em práticas de responsabilidade social, cada vez mais indústrias goianas aderem ao Programa Atleta do Futuro (PAF), do Sesi, e promovem oportunidade de inclusão social, por meio da prática esportiva, de jovens em diferentes regiões do Estado. Atualmente, a iniciativa conta com mais de 30 "empresas madrinhas", mobiliza parcerias com várias prefeituras e, em 2011, atendeu aproximadamente 13 mil crianças e adolescentes em Goiás. No final de 2007,



ano de sua implantação, eram apenas 23 empresas e 7.400 alunos, um crescimento de 30% e 75,7%, respectivamente.

Exemplo de indústria envolvida com o PAF, a Doce Real, em Aragoiânia, na Região Metropolitana de Goiânia, colaborou na implantação do Atleta do Futuro no município, com apoio da prefeitura. Hoje são atendidas na cidade cerca de 200 estudantes.

Um das "madrinhas" pioneiras, a Sol & Energia Modas, indústria de Goiânia que desenvolve produtos de moda praia, esporte e feminina, mantém parceria com o programa do Sesi há quatro anos.

Esporte como expressão de cidadania

O Programa Atleta do Futuro tem por foco principal proporcionar oportunidades de acesso ao esporte como expressão de cidadania e despertar princípios positivos de competitividade, espírito de equipe, ética e compromisso. Ao lado da inclusão social dos jovens, trabalha o desenvolvimento de conceitos transversais, como saúde, educação, empreendedorismo e sustentabilidade.

Além dos filhos de trabalhadores da indústria, a comunidade também é atendida, pois a empresa madrinha é quem decide em qual região irá formar suas turmas. Há também parcerias com órgãos públicos. Assim, boa parte dos alunos é oriunda da escola pública.

Em 2011, foi realizada a 1ª edição dos Jogos do Sesi Atleta do Futuro, englobando os alunos das unidades do Sesi de Goiânia, Anápolis, Aparecida de Goiânia e Senador Canedo. Paralelamente, em Morrinhos, em uma parceria com a empresa Complem e prefeitura, o Intercâmbio Programa Atleta do Futuro, Região Sul, envolveu alunos das cidades de Itumbiara, Catalão, Goiandira e Cachoeira Dourada. Houve ainda, em Niquelândia, na Região Norte do Estado, os Jogos de Integração do PAF, abrangendo as cidades de Porangatu, Mara Rosa, Alto Horizonte, Campinorte e Minaçu.

Bons resultados

A aluna Yasmin Martins, inscrita no Programa Atleta do Futuro em Itumbiara, na modalidade vôlei, foi aprovada em teste na equipe do Minas Tênis Clube. A partir de janeiro de 2012 ela se apresenta a equipe, em Minas Gerais.

Atleta da modalidade vôlei categoria infantil de 15 anos do Sesi Clube Antônio Ferreira Pacheco, de Goiânia, Gabriel Vaccari participou da 'peneira' do Sesi São Paulo e foi um dos nove selecionados entre 297 atletas de todo o País. A partir

de 2012, ele integrará a equipe do Sesi paulista, tendo a oportunidade de se profissionalizar e participar da equipe adulta na Super Liga Masculina de Vôlei. Em 2011, Gabriel conquistou o Campeonato Goiano de Vôlei na categoria juvenil, defendendo a equipe do Sesi Goiás, e integrou a seleção goiana que disputou o Campeonato Brasileiro Infanto-Juvenil em Goiânia e Campeonato Brasileiro Juvenil, em Maceió (AL). Com essas participações, o atleta foi pré-convocado para a Seleção Brasileira Juvenil.



"Aragoiânia não oferece muito lazer para os jovens hoje e o esporte é um meio de ocupar a cabeça desses adolescentes com coisas boas. Esses jovens possuem grandes chances de passar pela nossa empresa mais tarde como funcionários e com certeza serão adultos mais centrados."

Alex Rios, administrador de produção da Doce Real, de Aragoiânia, sobre o Programa Atleta do Futuro (PAF)



"O jovem que se ocupa com atividades físicas se preocupa mais com a saúde, com seu físico e com seu futuro em geral."

Antônio Nelson Fogaça, sócio proprietário da Sol & Energia Modas, sobre o Programa Atleta do Futuro (PAF)

ALUNOS DO SESI JAIARA CONQUISTAM VAGAS PARA MUNDIAIS DE KARATÊ NA EUROPA

Dezoito alunos do SESI Jaiara, de Anápolis, estão classificados para disputar os Mundiais Seniores e Children-Cadetes de Karatê, ambos na Europa, em 2012. O primeiro será disputado de 28 de maio a 4 de junho, na Escócia, e o segundo, de 8 a 15 de outubro, na Sérvia. Eles carimbaram o pas-

saporte após disputar o 3º Panamericano Interestilos, em São Paulo. A competição contou com participação de atletas de 11 países e reuniu cerca de 930 competidores no Ginásio do Ibirapuera, entre 3 e 7 de agosto de 2011. Goiás levou uma delegação formada por 44 atletas, dos quais 18 alunos do SESI, todos classificados para os mundiais. Os estudantes da instituição conquistaram 29 medalhas, sendo 3 de ouro, 10 de prata e 16 de bronze.

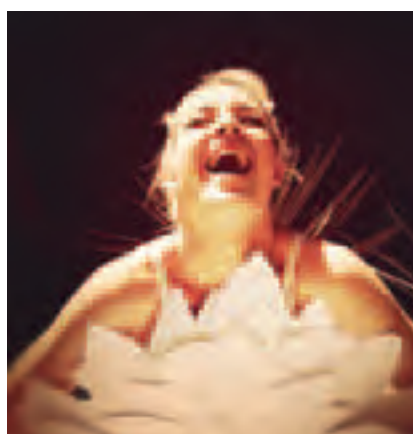
Equipe do Sesi Jaiara, de Anápolis, carimbou passaporte para Europa, ao disputar o 3º Panamericano Interestilos, em São Paulo





Aquisição de um piano Steinway, cauda inteira, possibilitou apresentação de renomados pianistas, como Paulo Brasil

Teatro SESI movimenta cultura goiana



Espetáculo da Quasar: presença marcante no Teatro SESI

Vitrine das atividades culturais do Sistema FIEG, o Teatro SESI comemorou, no dia 27 de outubro de 2011, seu primeiro ano de funcionamento. O aniversário foi marcado com recitais de renomados pianistas. Nesta temporada de cortinas abertas para públicos de todas as classes sociais, do trabalhador da indústria ao empresário, foram muitas as conquistas do espaço, parte integrante do Centro Cultural Paulo Afonso Ferreira, no Setor Santa Genoveva, em Goiânia.

Desde sua abertura, o Teatro SESI tem sido palco de concorridos concertos das

mais importantes orquestras da cidade: Sinfônica de Goiânia, Sinfônica Jovem de Goiás e Violeiros de Goiás. A aquisição de um piano Steinway, cauda inteira, modelo norte-americano, considerado um dos melhores do mundo, possibilitou a realização de recitais de alto nível com pianistas como Ricardo Castro, Eudóxia de Barros, Wagner Tiso, Francis Hime, Paulo Brasil e Vagner Rosafa.

O espaço conquistou enorme projeção com o projeto Terça no Teatro, atingindo numeroso público, formado em sua maioria por trabalhadores da indústria. Gratui-

dade e formação de plateia são duas das principais características do projeto, que terá continuidade em 2012, com atrações de música, dança, teatro e outras manifestações culturais. Iniciada em junho de 2011, a parceria Teatro SESI/TV Anhangueira na divulgação da Terça no Teatro deu ampla visibilidade ao projeto e despertou o interesse do público.

O cantor Almir Pessoa, o Balé do Estado de Goiás, o grupo de choro Descendo a Madeira, o violeiro Marcus Biancardini, os espetáculos *Circo dos Amores Impossíveis*, *Puro Ouro Brasileiro* e *Ser Tão Grande* foram alguns dos trabalhos regionais que ocuparam o palco na Terça no Teatro. O sucesso do projeto é tamanho que, na definição da programação para 2012, a procura de datas excede em muito o número de terças-feiras do ano.

Eventos para a toda a família, como a Mostra SESI de Dança, o Festival SESI de Música e o Prêmio Marcantonio Vilaça de Artes Plásticas, espetáculos da Quasar Cia. de Dança e Quasar Jovem, Cia. Teatral Martim Cererê, Grupo Arte & Fatos da PUC Goiás, Banda Pequii/UFG e Anthropos Cia. de Arte, movimentaram a cena cultural da cidade.



"Tem valido a pena vir ao teatro. Há atrações para todos os gostos."

Eduardo Cunha Zuppani, empresário, 2º vice-presidente da Federação das Indústrias do Estado de Goiás (FIEG), assíduo frequentador do Teatro SESI desde sua inauguração, em outubro de 2010.



Apresentação da Orquestra de Violeiros e recital com o pianista Francis Hime: cultura em movimento



PROJETO CULTURA NAS EMPRESAS

Uma extensão das ações culturais do SESI, o Projeto Cultura nas Empresas leva atrações até as indústrias, despertando o gosto dos trabalhadores e estimulando-os a participar das apresentações do Teatro SESI.

Destinado a promover integração e entretenimento, o projeto sensibiliza o colaborador para atividades artísticas e culturais e conquista cada vez mais espaço nas indústrias goianas. Em 2011, foram atendidas 53 empresas com a iniciativa, que levou mais de 13 mil trabalhadores a participar de peças teatrais, almoços musicais e shows artísticos.



GOIÂNIA RECEBE PRÊMIO CNI SESI MARCANTONIO VILAÇA DE ARTES PLÁSTICAS

Integrante do conjunto de ações desenvolvidas pela CNI e pelo SESI para promover e democratizar a cultura, o Prêmio Marcantonio Vilaça incluiu Goiânia, pela primeira vez, em seu circuito, com exposição dos artistas premiados em sua terceira edição. A coletiva foi aberta no dia 24 de fevereiro, no Centro Cultural da Universidade Federal de Goiás, na Praça Universitária, onde ficou em cartaz até 3 de abril.

O prêmio promove ações educativas abertas ao público, como encontro com artistas, oficinas para estudantes e professores e visitas monitoradas, agendadas previamente. A exibição de um vídeo sobre o processo de criação de cada artista também integra o programa da exposição, que passou por Rio de Janeiro, São Paulo, Salvador, Rio Branco e Florianópolis. Em Goiânia, foram anunciados os nomes dos cinco artistas premiados para quarta edição, cuja exposição está prevista para 2012.

O Prêmio CNI SESI Marcantonio Vilaça, artista pernambucano, inclui ainda a realização de uma mostra coletiva itinerante, que é realizada em cidades das cinco regiões do País e a edição de dois catálogos.



Tela Serrote, de Eduardo Berliner (RJ), um dos trabalhos da mostra



Alex Terra, da Gráfica Nanai, venceu o Festival SESI com a música *O Caboclo e a Viola*

FESTIVAL SESI MÚSICA PREMIA TALENTOS DA INDÚSTRIA

Promovido em todo o País, o Festival SESI Música 2011 premiou em novembro os novos talentos da indústria goiana, que representaram 19 empresas de Goiânia, Rio Verde, Aparecida de Goiânia, Alto Horizonte, Anápolis, Itumbiara, Minaçu, Catalão, Goiatuba e Trindade.

Sucessora do antigo Festival SESI de Violeiros e MPB, realizado em 28 edições, a promoção teve como grandes vencedores o cantor sertanejo Alex Terra, de Goiânia, e a cantora Lorena Borges, de Trindade. Colaborador da Gráfica Nanai e cantor de casas noturnas da capital, Alessandro Rezende, conhecido como Alex Terra, conquistou a primeira colocação na categoria Composição Inédita, com a música *O Caboclo e a Viola*, uma moda de viola muito aplaudida pelo público que prestigiou a final, no Teatro SESI.

Assistente de Marketing da área de cervejas da empresa Refrescos Bandeirantes, de Trindade, Lorena Borges sagrou-se campeã na categoria Interpretação, com a música *Samba e Tango*, de Caetano Veloso.

O Festival SESI de Música é uma realização do Serviço Social da Indústria, com o copatrocínio da Caixa Econômica Federal.



“Só canto em reuniões de família ou de amigos. Esta premiação me faz pensar que posso cantar em outros lugares, quem sabe até profissionalmente. O festival abriu possibilidades e estou muito feliz com isso.”

Lorena Borges, assistente de Marketing da área de cervejas da empresa Refrescos Bandeirantes e aluna de Marketing da Faculdade Cambury, vencedora do Festival SESI de Música

PLURALISMO MARCA CONCURSO SESI ARTE CRIATIVIDADE

Uma das mais importantes atividades culturais do Serviço Social da Indústria, o Concurso SESI Arte Criatividade chegou, em 2011, a sua 20ª edição, distinguindo as melhores criações nas categorias Artes Plásticas (Pintura, Desenho e Escultura) e Literatura (Conto e Poesia). Uma seleção pluralista, que reuniu trabalhos com diferentes estéticas, suportes, materiais e assuntos. Este ano, 234 artistas se inscreveram na promoção.

A entrega da premiação, que inclui valor em dinheiro, troféus e publicação da coletânea de contos e poesias, foi realizada no Teatro SESI, no dia 18 de novembro, com apresentação do pianista Wagner Rosafa e da cantora Alba Franco. As obras foram expostas no SESI Clube Antônio Ferreira Pacheco.

Pela sua valiosa contribuição e orientação no âmbito literário, o escritor e folclorista Bariani Ortencio, membro da Academia Goiana de Letras, recebeu homenagem especial do concurso que premia os novos valores das artes plásticas e da literatura de Goiás.

Formada pelo curador Gilmar Camilo e o artista plástico e professor da Escola de Artes Visuais Luiz Mauro, a comissão julgadora foi presidida pelo artista plástico, curador e diretor do Museu de Arte Contemporânea de Goiás, Divino Sobral.

Os contos e poesia tiveram seleção realizada pelos escritores Bariani Ortencio, Lêda Selma, Júlia Franco, Miguel Jorge e Jackson Emanuel Hora Alves. Os três primeiros colocados nas duas categorias ganharam prêmios em dinheiro e troféus. Os contistas e poetas terão seus textos publicados em obra coletiva em 2012.



Preparando a Pescaria,
trabalho de Valdetin Germano,
da Unilever, 2º colocado



O Circo Chegou, obra
de Salvador Pereira,
trabalhador da
indústria premiado



"A arte humaniza, ameniza e engrandece, como fator de aproximação maior entre o empresário industrial e o seu parceiro, o industrial."

Pedro Alves de Oliveira, presidente da Federação das Indústrias do Estado de Goiás e do Conselho Regional do SESI, sobre o Concurso Arte Criatividade.

Atendimento do SESI em saúde é destaque no ano

SAÚDE EM 2011

SAÚDE E SEGURANÇA NO TRABALHO

Empresas	287
Trabalhadores	21.128
Consultas Ocupacionais	44.900
Atendimento Enfermagem	32.347
Consultas Oftalmológicas	1.376
Exames	95.840

DIAGNÓSTICO - SAÚDE E ESTILO DE VIDA SAUDÁVEL

Diagnósticos	17.397
--------------	--------

AÇÕES EDUCATIVAS E PREVENTIVAS

Participante	147.011
Imunizações	48.237

ATENDIMENTO ODONTOLÓGICO

Consultas odontológicas	98.199
-------------------------	--------

Fonte: Asplan



Um dos principais serviços do portfólio do SESI Goiás, o atendimento na área de saúde bateu recorde em 2011 em praticamente todas as modalidades oferecidas ao trabalhador da indústria, quando comparados os resultados com números de 2010.

Destaque na área, a imunização antigripal registrou, em 2011, ampliação superior a 60% no número de doses de vacinas, atingindo um total de 48.237 trabalhadores da indústria, diante de 30 mil em 2010.

De grande valor estratégico, as ações educativas e preventivas, abrangendo cursos de Cipa (Comissão Interna de Prevenção de Acidentes), apresentações teatrais, palestras e oficinas, medição de pressão arterial, glicose e distribuição de material educativo, alcançaram mais de 140 mil pessoas. Com ações assim, o SESI registrou em 2011 a participação em Sipats (Semanas de Prevenção de Acidentes de Trabalho) de 103 indústrias.



Alunos do Sesi Campinas participam de passeata contra a dengue: ação de conscientização

AÇÃO CONTRA A DENGUE MOBILIZA ESCOLAS E EMPRESAS

Outra ação sistemática da instituição envolve a realização contínua de campanhas direcionadas à prevenção de doenças e males da saúde, como DST/aids, alcoolismo, tabagismo. A campanha Sesi contra a Dengue, por exemplo, reforçou o combate à doença, com atividades como palestras e teatros educativos com foco na não proliferação do mosquito transmissor, *Aedes aegypti*, e na preservação do meio ambiente. Em 2011, foram distribuídos mais de 50 mil folderes educativos e mais de mil camisetas com o tema A Batalha contra a Dengue Deve Ser Vencida Todos os Dias e a Dengue Não Tira Férias. A ação mobilizou Escolas Sesi e empresas como

Coca-Cola, Votorantim Metais, Nestlé, Brasil Foods e Usina São Francisco.

Sintonizada com os problemas que afetam a comunidade, a Escola Sesi Campinas, em Goiânia, elaborou e desenvolveu ao longo de 2011 o Projeto Unidos Contra a Dengue. A iniciativa propõe uma série de ações de orientação e de combate à proliferação do transmissor da doença. Os alunos, com o acompanhamento dos professores, desenvolveram pesquisas no laboratório de ciências, organizaram passeatas, palestras, produziram banners, murais, cartazes e panfletos com o objetivo de conscientizar a comunidade. Parte do projeto foi exposta no Congresso e Feira Pensar, no Centro de Convenções de Goiânia. No evento, os alunos expandiram as ações de combate à dengue realizando

atividades relacionadas à orientação sobre os sintomas da doença, transmissão e prevenção para a comunidade escolar presente. No âmbito do projeto, o aluno Paulo César Vargas, do 3º ano do Ensino Médio, desenvolveu um mata-mosquito com uso de um amplificador elétrico. O equipamento dispõe de uma malha que conduz corrente elétrica mortal ao mosquito.

De forma integrada, o Sesi Goiás realizou várias outras ações envolvendo as áreas de saúde e lazer destinadas a beneficiar o industrial e seus dependentes, tanto no âmbito pessoal quanto nos aspectos profissionais. Essas ações abrangem segurança e saúde no trabalho, promoção da saúde e estilo de vida saudável:

Caminhada nos Parques –

O evento mobilizou cerca de 3 mil trabalhadores de dez empresas participantes do Programa Sesi Ginástica na Empresa. Realizada em Goiânia, nos parques Flamboyant e Cascavel; em Anápolis, Catalão e Itumbiara, a programação incluiu jogos recreativos (xadrez, truco, dominó, pebolim, tênis de mesa, dama) e ações de relaxamento (massagem expressa e espaço zen) e camarim divertido (fantasias e adereços). Houve ainda aferição da pressão arterial, avaliação da composição corporal, palestras sobre temas voltados para a qualidade de vida e hábitos de vida saudáveis, teatro socioeducativo, biblioteca itinerante e oficinas de educação continuada.

Caminhada na Medida Certa - Em parceria de âmbito nacional, o SESI Goiás marcou presença no evento, comandado pelo apresentador Zeca Camargo e o preparador físico André Trombini, que reuniu público estimado em 3 mil pessoas no Parque Flamboyant, em Goiânia. As atividades incluíram alongamento e uma caminhada de 4 km, além de avaliações do IMC (Índice de Massa Corporal) e circunferência abdominal, que atenderam 1.240 pessoas, massagem expressa e atividades recreativas. A equipe da área de saúde realizou mais de 2 mil atendimentos com aferição da pressão arterial e glicemia. Houve, ainda, participação do Programa Cozinha Brasil com distribuição de mistura matinal.

Apresentador do Fantástico Zeca Camargo puxa caminhada no Parque Flamboyant, em Goiânia



Maratona contra o crack - Um dos maiores problemas nos centros urbanos, o uso de drogas é alvo de campanhas desenvolvidas pelo SESI. A Maratona Aparecida Correndo pela Vida contra o Crack reuniu cerca de 7 mil pessoas. O evento, promovido pela prefeitura de Aparecida de Goiânia, constou de várias modalidades

- percursos de 5 e 10 quilômetros, caminhada de 5 km e maratona para crianças de até 12 anos.

Em outra ação, a 2ª Mostra de Saúde do Jardim Curitiba foi promovida em parceria com a Prefeitura de Goiânia. Exposição e palestra, realizadas no Cais do setor, alertaram a população sobre os riscos do uso de drogas e mostraram a importância de se preservar o meio ambiente. Durante três dias, profissionais percorrem ruas e escolas da Região Norte da capital para levar informações aos moradores dos bairros Curitiba I, II, III e IV, Floresta, São Carlos, São Domingos, Vitória e Boa Vista. Uma peça teatral foi apresentada no encerramento da mostra e uma ex-usuária de droga contou sua experiência aos presentes.



Maratona em Aparecida de Goiânia alerta para o risco do uso de drogas



*Blitz postural orienta
trabalhadores na Casa da Indústria*

Blitz Postural - Destinadas a sensibilizar os trabalhadores para a adoção de uma postura mais adequada no ambiente de trabalho, as blitzes foram realizadas em dez empresas industriais do Estado (capital e interior), com participação de aproximadamente mil pessoas. Por meio da observação individual e coletiva nos postos de trabalho, foram identificadas diversas posturas inadequadas, alvo de correção em palestras realizadas por profissionais de educação física, que orientaram os trabalhadores sobre a anatomia da coluna, agravamentos físicos de uma má postura, posicionamento adequado do monitor diante do campo de visão, como utilizar o mouse, etc.

Segurança no trânsito - O aluno Guilherme Rezende Meneghelo, do 2º ano da Escola SESI Campinas, venceu o 1º Concurso de Desenhos e Charges Educação para o Trânsito, do Programa Educando e Valorizando a Vida, na categoria Ensino Médio. O evento faz parte da Semana de Trânsito 2011, da Universidade Estadual de Goiás, cujo tema foi Década de Ações pela Segurança no Trânsito.

COM NOVA TECNOLOGIA, SESI REALIZA RAIOS-X ODONTOLÓGICO EM ATÉ 30 MINUTOS

Com atendimento odontológico de referência para trabalhadores da indústria, o SESI Goiás modernizou, em 2011, o serviço, ao colocar à disposição de seus clientes o que há de mais prático e atual no processo de exames complementares ao tratamento, com aquisição de equipamentos de última geração. A radiografia odontológica digital, inaugurada em maio no SESI Goiânia, no Palácio da Indústria, no Centro, oferece muitas vantagens em relação ao processo analógico tradicional,



*Equipamentos
modernos
foram
adquiridos
pelo SESI
para melhorar
serviço
odontológico*

além da comodidade de o exame ser realizado no mesmo local. A novidade não só proporciona economia e informatização, como também reduz substancialmente o número de doses de raios-x a que é submetido o paciente e, ainda, permite que o dentista tenha acesso ao exame imediatamente após sua realização, por meio do sistema de rede da instituição, fazendo com que a consulta e o diagnóstico levem, no máximo, 30 minutos

MAIS EMPRESAS GANHAM CONSULTÓRIOS

Em 2011, o SESI reforçou o atendimento odontológico aos trabalhadores, ao implantar novos consultórios nas empresas JBS, em Itumbiara; Arroz Cristal, em Goiânia, e em Niquelândia, para assistência à Anglo American e Votorantin Metais. Com isso, em consultórios fixos voltados para assistência exclusiva a indústrias, com foco em seus trabalhadores e familiares, o SESI Goiás atende 20 grandes empresas no Estado, totalizando 25 cadeiras odontológicas instaladas.

Em parceria com o Serviço Social da Construção Civil (Seconci), o SESI desenvolve serviços de odontologia e oftalmologia, prestando atendimento preferencial a trabalhadores deste segmento e seus dependentes, por meio de sete consultórios odontológicos, quatro unidades móveis e um consultório oftalmológico, recém implantado (*leia mais à frente*). Nessa parceria, foram realizadas mais de 20 mil consultas em 2011.



Inauguração de consultório odontológico em Niquelândia para assistência à Anglo American e Votorantin Metais

Outra medida destinada a ampliar o atendimento foi a aquisição de novas unidades móveis odontológicas (trailers equipados), que agora totalizam 15 unidades e incrementam o serviço prestado aos colaboradores da indústria e seus dependentes, levando assistência às empresas, evitando assim o deslocamento do funcionário.

O foco na melhoria constante da qualidade dos serviços em saúde levou o SESI

Goiás, em 2011, a também adquirir novos equipamentos e a realizar reformas e adequações nas estruturas de atendimento. No CAT Goiânia, no Centro, unidade com atendimento exclusivo à saúde, foram implantados novos consultórios médicos para realização de exames complementares em saúde e segurança do trabalho (eletrocardiograma, eletroencefalograma, audiometria, espirometria, acuidade visual, exames radiológicos e análises clínicas).

QUALIDADE DE VIDA DENTRO E FORA DO TRABALHO

Lançada no início de 2011, a Pesquisa Qualidade de Vida do Trabalhador da Indústria do Estado de Goiás deverá ter seus resultados divulgados em breve pelo SESI Goiás. O trabalho, realizado em um universo de aproximadamente 4 mil entrevistados de 60 empresas, permitirá construir o Índice de Qualidade de Vida do Trabalhador na Indústria no Estado, trazendo dados sobre a qualidade de vida dentro e fora do ambiente de trabalho.

A partir de indicadores que serão desenvolvidos com os resultados do levantamento, a instituição poderá demonstrar as relações entre esses índices e a produtividade do trabalhador, assim como será possível observar os impactos das ações da indústria na qualidade de vida na região em que está inserida.

Mudança de hábitos

Proativamente, o SESI Goiás desenvolve no Estado, desde 2007, o programa Diagnóstico de Saúde e Estilo de Vida do Trabalhador, que tem permitido diagnosticar de forma precoce doenças crônicas não-transmissíveis, como hipertensão, diabetes, obesidade e problemas cardiovasculares, favorecendo a adoção de ações nas áreas de saúde e bem-estar, em parceria com as empresas, para promover a mudança de hábitos dos empregados. Esses males estão hoje entre as principais causas de perda de produtividade, incapacidade laboral e elevação de custos relacionados à saúde dos trabalhadores. Bem informado, o trabalhador passa a adotar cuidados maiores com a saúde individual e começa a atuar como multiplicador, disseminando o conhecimento adquirido com colegas e com a família.



Semana de promoção da vida saudável mobiliza Mitsubishi

Uma das ações educativas e preventivas de grande impacto integrante do portfólio de serviços do SESI, a Semana de Promoção da Vida Saudável é realizada uma vez por ano. Em 2011, o evento mobilizou 2.264 trabalhadores da Mitsubishi, em Catalão, no Sudeste do Estado. O programa é destinado a incentivar empresários e trabalhadores a adotar estilo de vida com mais qualidade, com base na constatação de que pessoas saudáveis trabalham mais e melhor.

Durante o evento, os colaboradores da montadora de veículos foram beneficiados com ações como espaço zen, com massagem expressa, palestras sobre alimentação saudável e distribuição de kits (barras de cereal e frutas); gincanas recreativas, torneios esportivos (pebolim, tênis de mesa, dama e sinuca), avaliação corporal (IMC). Houve também distribuição de folders informativos sobre os riscos da obesidade, distribuição de kits de higiene bucal e apresentações de peças teatrais sobre relacionamentos profissionais e pessoais, abordando os temas gerenciamento de estresse, alimentação saudável, comportamento preventivo, relacionamento saudável.

UNIDADE MÓVEL DE OFTALMOLOGIA REALIZA PRIMEIROS ATENDIMENTOS

Novo serviço do SESI colocado à disposição dos colaboradores das indústrias, a exemplo do que é prestado na área de odontologia, a unidade móvel de oftalmologia iniciou suas atividades em dezembro. A estreia ocorreu na Saneago, em Trindade, onde trabalhadores foram beneficiados com consultas e exames médicos especializados, realizados em um trailer dotado de modernos equipamentos. Diariamente, deverão ser realizadas cem consultas em indústrias das cidades da Grande Goiânia e a expectativa inicial é atender mais de 3 mil pessoas até novembro de 2012.

As consultas são realizadas por médicos da Fundação Banco de Olhos de Goiás, instituição que venceu a licitação para fornecer os profissionais que irão atuar na unidade móvel do SESI.

“Essa oportunidade veio atender nossas necessidades. Trabalho oito horas em Trindade e moro em Goiânia, antes não tinha como ir ao oftalmologista.”

Eliana Ledo, de 52 anos, agente administrativa da Saneago, primeira paciente da unidade móvel de oftalmologia do SESI.



SESI passa a oferecer atendimento oftalmológico dentro de indústrias por meio de unidade móvel, a exemplo da área de odontologia



Unidade móvel de oftalmologia no primeiro atendimento a empresa, na Saneago, em Trindade

CORRIDA SESI DO TRABALHADOR MOBILIZA CIDADE

Evento já consolidado no calendário esportivo de Goiás, a Corrida SESI do Trabalhador 2011 reuniu 904 competidores, nas categorias masculina e feminina, que movimentaram ruas e avenidas de Goiânia, a partir de largada na Praça Cívica, com percursos de 5 e 10 quilômetros. Do total, mais da metade foi formada por trabalhadores da indústria de 65 empresas.

O evento é destinado a incentivar a

prática esportiva, visando à melhoria da qualidade de vida dos trabalhadores, de seus dependentes e da comunidade em geral, integrando os participantes em atividades socioesportivas.

Programação diversificada

- Durante a corrida, o SESI preparou programação extra para toda a família. No Espaço Saúde, houve aferição de pressão arterial e glicemia dos adultos, além de entrega de materiais sobre tabagismo, alcoolismo e drogas. Os participantes do evento também participaram de oficinas, atividades

recreativas e apresentação de dança no Caminhão da Cultura.

A Corrida SESI do Trabalhador teve como apoiadores a Prefeitura de Goiânia, Secretaria Municipal de Esporte e Lazer, Agência Municipal de Trânsito, Transporte e Mobilidade, Comurg e Celg, o Corpo de Bombeiros e o Hemocentro de Goiás. O evento contou ainda com patrocínio do Subway, da TV Serra Dourada, Rádio Jovem Pan, Premiart, Unimed, do Laboratório Teuto Pfizer, Frutos do Brasil, Portal Fitness e Colchões Ortobom.



Pódio da Corrida SESI do Trabalhador, que movimentou Goiânia

Pontal Engenharia conquista etapa nacional do PSQT



Ricardo Mortari e Wesley Galvão, da Pontal Engenharia, recebem prêmio de Paulo Vargas (centro)

RESPONSABILIDADE SOCIAL EM 2011

RESPONSABILIDADE SOCIAL EMPRESARIAL

Horas de Consultoria Realizadas	998
Participantes em Palestras/Cursos	3.638

COZINHA BRASIL

Matrículas	8.528
------------	--------------

AÇÕES SOCIAIS

Atendimentos em Ações Sociais	117.679
-------------------------------	----------------

Fonte: Asplan

A Pontal Engenharia Construções e Incorporações, de Goiânia, foi a grande vencedora, na categoria Micro e Pequena Empresa, da etapa nacional da 14ª edição do Prêmio Sesi Qualidade no Trabalho (PSQT), criado para reconhecer empresas que adotam políticas voltadas à criação de ambiente de trabalho saudável e produtivo, valorizando e beneficiando seus colaboradores. Também finalistas, as goianas Rhede Transformadores e Equipamentos Elétricos e Genix Indústria Farmacêutica ficaram no seletor grupo das 90 indústrias do País que se destacaram por suas práticas.

Na etapa estadual do PSQT, a Pontal Engenharia havia vencido em duas modalidades - Ambiente Seguro e Saudável e Inovação -, o que garantiu à empresa destaque na etapa nacional do prêmio. Realizada a cada dois anos, a promoção contou, nesta edição, com participação de 1.030 empresas em todo o Brasil, sendo 1.737 práticas inscritas e 1.315 práticas concluídas. Em Goiás, o prêmio teve 23 empresas inscritas e 37 práticas desenvolvidas foram avaliadas para classificação à fase nacional. Nesses 14 anos, o PSQT em Goiás já contou com a participação de 215 empresas, muitas delas há vários anos.

As inscritas nesta 14ª edição foram: Belcar Caminhões, Brasilatas, Cifarma, Construtora Biapó, Eternit, Futura Caminhões, Genix Indústria Farmacêutica, Jalles Machado, John Deere Brasil, Halex Istar, Laboratório Teuto Brasileiro, Lajes Santa Inês, Maia e Borba, MPL Indústria e Com. de Roupas, Nova Rocha Indústria de Tintas, Nutroeste, Pontal Engenharia, Precon Goiás Industrial, Rhede Transformadores, Sama Minerações, Scitech, Sew Eurodrive Brasil, Treliças Centro-Oeste.

“O desenvolvimento sustentável é obtido a partir do ponto de equilíbrio dos interesses de todas as partes envolvidas no processo construtivo.”

Ricardo Mortari Faria, diretor da Pontal Engenharia Construções e Incorporações, sobre a vitória no PSQT

PROJETO DA CONSTRUTORA VENCE EDITAL SENAI SESI

Em outra iniciativa em parceria com o Sesi Goiás, a Pontal Engenharia, de Goiânia, desenvolveu o Projeto de Olho na Postura, que prevê ações inovadoras em ergonomia, voltadas para a segurança e a qualidade de vida do trabalhador.

A proposta da Pontal foi selecionada pelo Edital SENAI Sesi de Inovação 2011 (leia mais nas páginas 55 a 58) entre 81 outras de todo o Brasil. Iniciativa pioneira, o De Olho na Postura deverá servir de exemplo para outras empresas no País, principalmente na área de construção, reconhecida pelo alto número de afastamentos e acidentes de trabalho. A Pontal Engenharia, no entanto, registra mais de 11 anos sem nenhuma ocorrência de acidentes.

No âmbito do projeto, que está em desenvolvimento, são praticadas atividades como micropausas na jornada de trabalho, ginástica laboral e até tai chi chuan junto



Trabalhadores da Pontal Engenharia fazem alongamentos em canteiro de obras: olho na postura

aos colaboradores, com adequação das instalações, desde a obra até a área administrativa da empresa, para evitar doenças laborais e estimular a prática das ações ergonômicas, inclusive na casa dos trabalhadores. O Sesi Goiás fará o acompanhamento do projeto até maio de 2013.

Para o diretor-presidente da Pontal Engenharia, Ricardo Mortari Faria, o projeto apoiado pelo Sesi em níveis nacional e regional, além do CNPQ, servirá de parâmetro para outras indústrias, que poderão perceber que o maior bem das empresas é o colaborador.

CONSCIENTE E EBM TÊM CONSULTORIA DO SESI PARA BALANÇO SOCIAL E CÓDIGO DE CONDUTA

Com consultoria do Núcleo de Responsabilidade Social do SESI Goiás, a Consciente Construtora, de Goiânia, publicou o Balanço Social da empresa, destinado a dar transparência à sua gestão no exercício de atividades nessa área. O trabalho recebeu o Top Imobiliário 2011, na categoria Balanço Social, principal prêmio da indústria imobiliária do País, já em sua 18ª edição. Nele, são apresentados indicadores de desempenho econômico, social e ambiental da empresa, o que permite maior transparência às atividades corporativas. Além disso, trata-se de um instrumento que amplia o diálogo com todos os públicos com os quais a organização se relaciona: acionistas, consumidores e clientes, comunidade vizinha, funcionários, fornecedores, governo, organizações não-governamentais, mercado financeiro e a sociedade em geral.

O Balanço Social da Consciente Construtora destaca ainda parceria mantida com o SESI no desenvolvimento da prática Alfabetização no Canteiro de Obras, iniciativa destinada a melhorar o índice de escolaridade de colaboradores em seus empreendimentos, contribuir para a inclusão social e despertar o interesse pela educação.

Igualmente com consultoria do SESI Goiás, a EBM Incorporações, de Goiânia, elaborou seu Código de Conduta Empresarial, documento que reflete os pilares do comportamento moral e dos princípios éticos que sustentam as atividades da empresa. A publicação orienta a conduta de seus colaboradores quanto a ações com todos os públicos com os quais se relacionam e reduz interpretações pessoais e de subjetividade sobre aspectos morais e éticos.



Publicações da Consciente Construtora e EBM Incorporações, editadas com consultoria do SESI



“O Balanço Social tem a missão de contar as histórias que estão ajudando a Consciente Construtora a construir seus 29 anos de mercado. Histórias de nossos processos, projetos e relacionamento com nossos públicos – colaboradores, fornecedores, clientes e comunidade – que nos desafiam a melhorar sempre.”

Ilézio Inácio Ferreira, diretor-presidente da Consciente Construtora, na apresentação do Balanço Socioambiental da empresa, publicado com consultoria do SESI Goiás

AÇÃO SOCIAL PRÓ-EMPREGO MOBILIZA CANDIDATOS A TRABALHO

Diante da demanda cada vez maior do setor produtivo por trabalhadores capacitados, o SESI Goiás realizou em 2011, em Aparecida de Goiânia, duas edições do programa Ação Social Pró-Emprego, destinado a contribuir com a captação e qualificação de mão de obra para indústria da construção e outros segmentos, além de atendimento à população com ações de cidadania.

Os participantes foram incluídos em bancos de currículos e beneficiados com diversos serviços, como emissão de carteira de trabalho, CPF, identidade e título de eleitor, oficinas de trabalhos manuais, corte de cabelo, além de cursos de qualificação profissional e orientações do Cozinha Brasil, totalizando 16 mil atendimentos.

Durante o evento, que contou com parceiros como SENAI, IEL, TV Anhanguera, Vap Vupt, OVG e Sinduscon Goiás, foram cadastrados mais de 300 currículos. A ação também beneficiou a comunidade com doação de cadeiras de rodas e enxovais para gestantes.



Jovens recebem atendimento no Ação Social Pró-Emprego, em Aparecida de Goiânia



Empresas e municípios atendidos em 2011

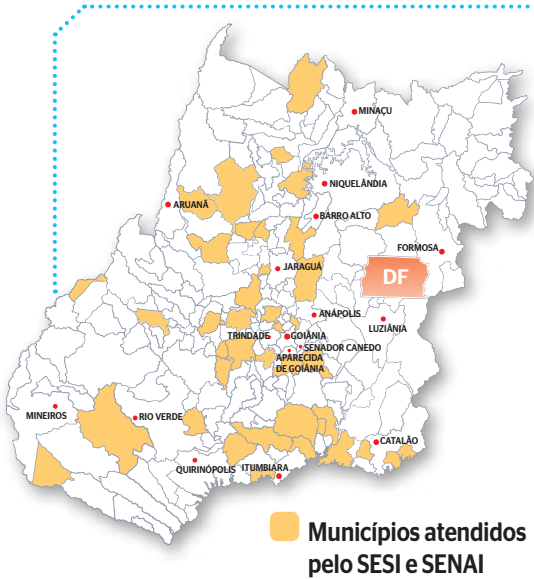
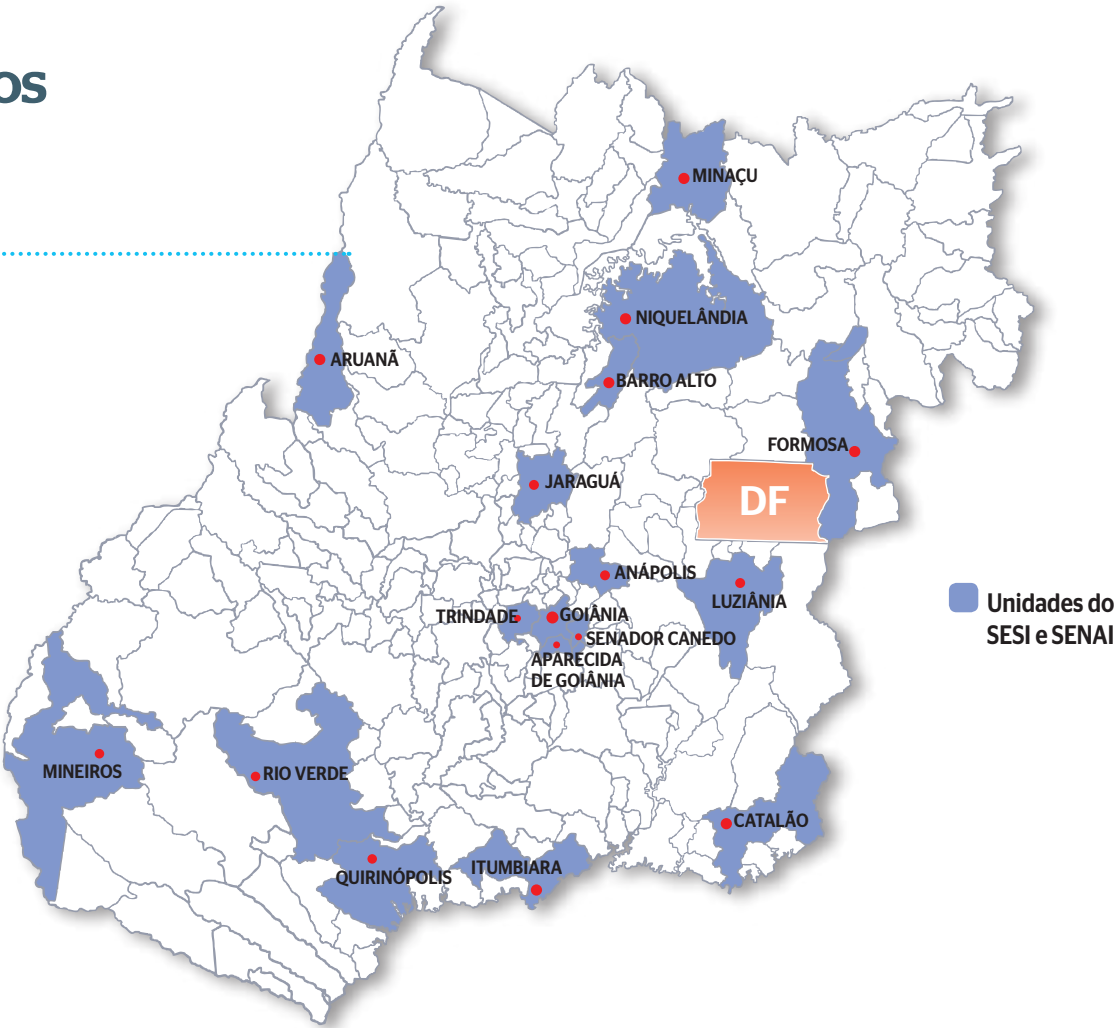
Municípios Atendidos

Total de Municípios - 117

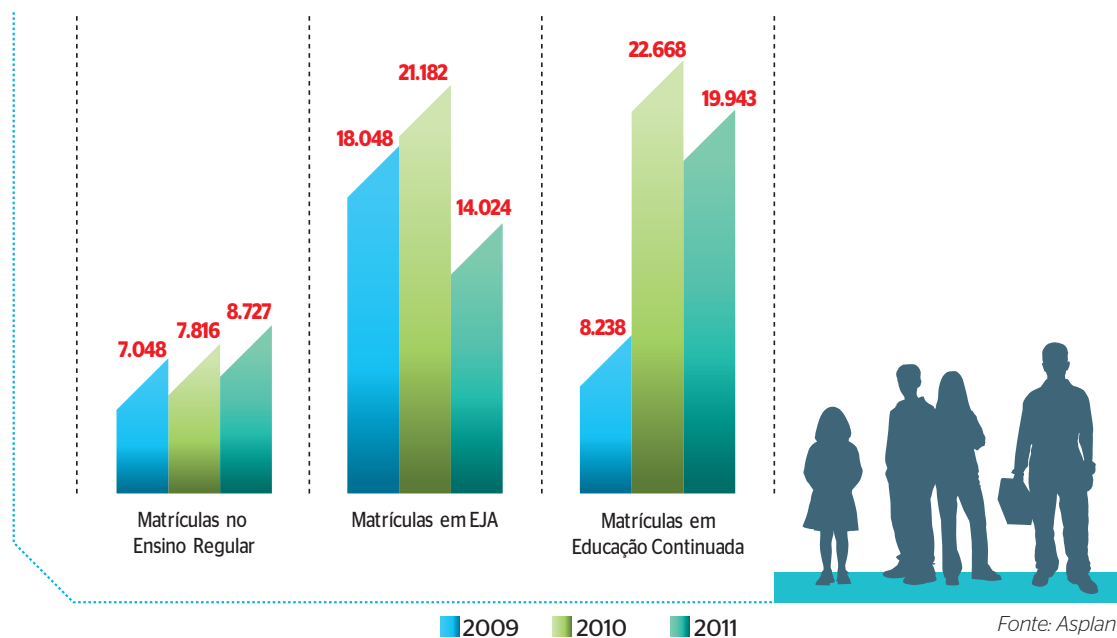
Empresas e Instituições

- Sesi - 852
- Senai - 1.385

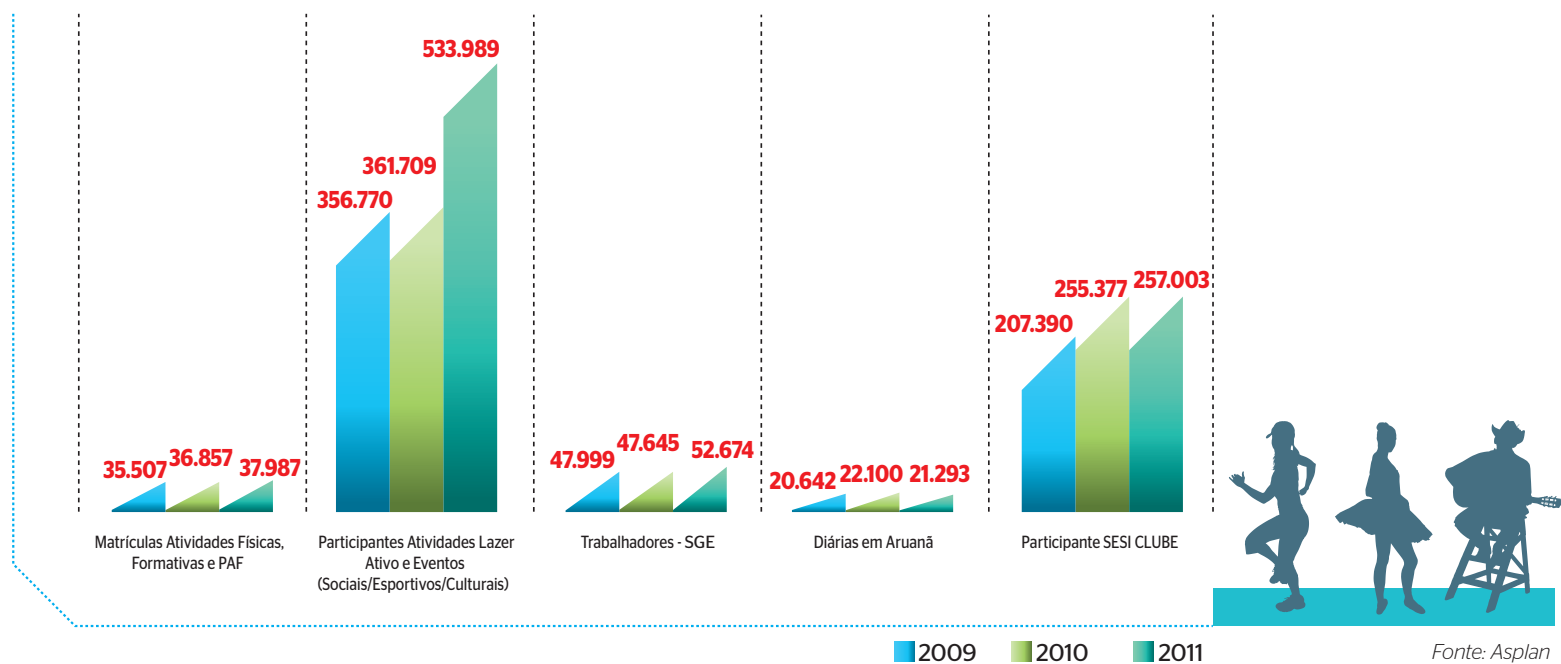
Fonte: Planilha Estatística ASPLAN, Educa, SIGE, SATT e STT-NET



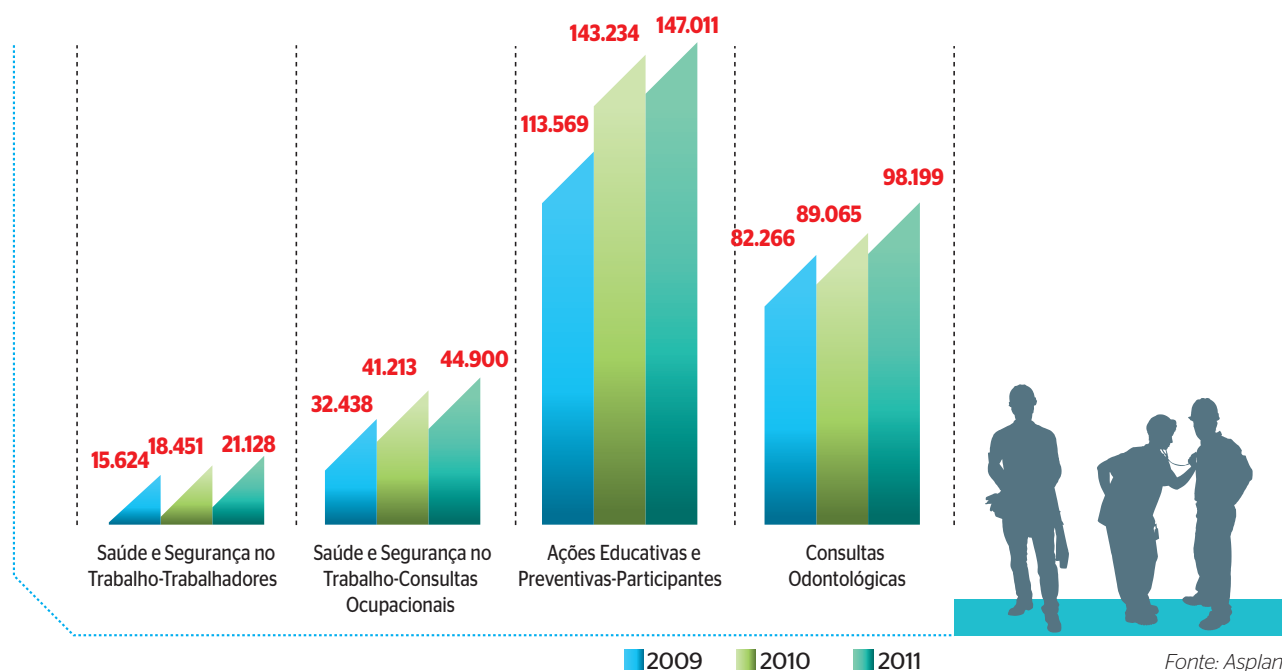
SESI - Educação



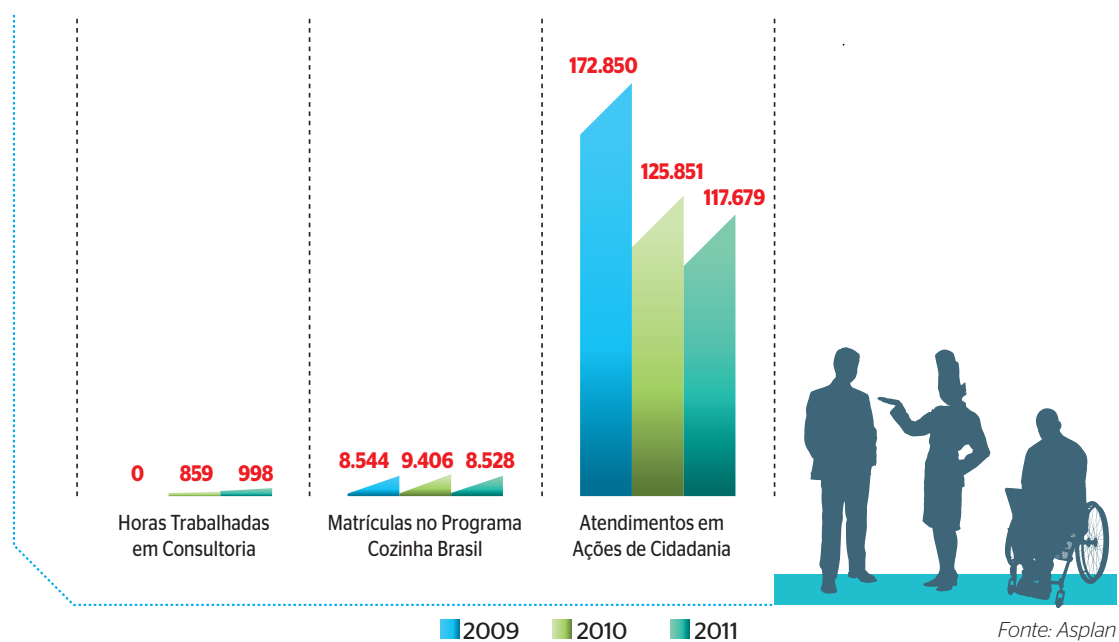
SESI - Lazer



SESI - Saúde



SESI - Responsabilidade Social

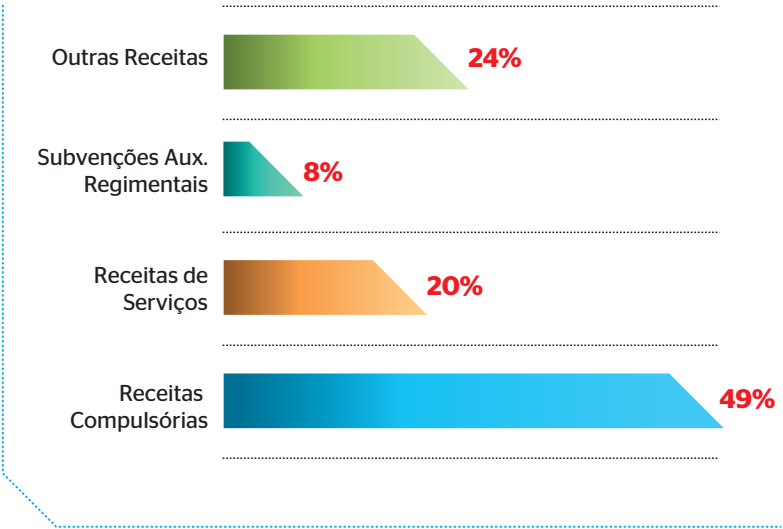


SESI - Orçamento

RECEITAS

Receitas Compulsórias	53.972.684	49%
Receitas de Serviços	21.925.050	20%
Subvenções Aux. Regimentais	8.469.149	8%
Outras Receitas	26.289.094	24%
Total	110.655.977	100%

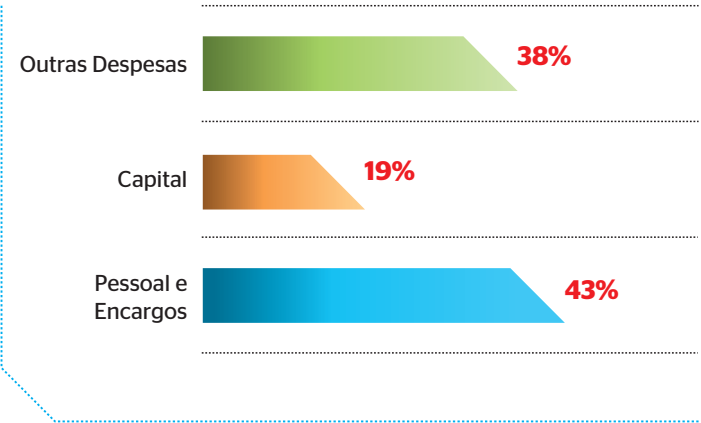
Fonte: ZEUS/GECON



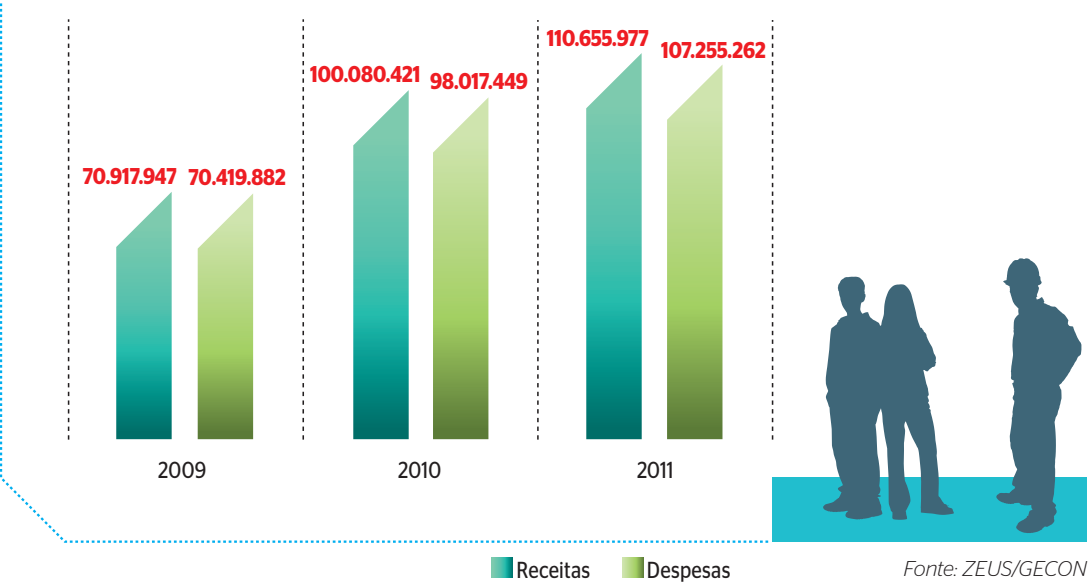
DESPESAS

Pessoal e Encargos	46.317.507	43%
Capital	20.614.024	19%
Outras Despesas	40.323.730	38%
Total	107.255.262	100%

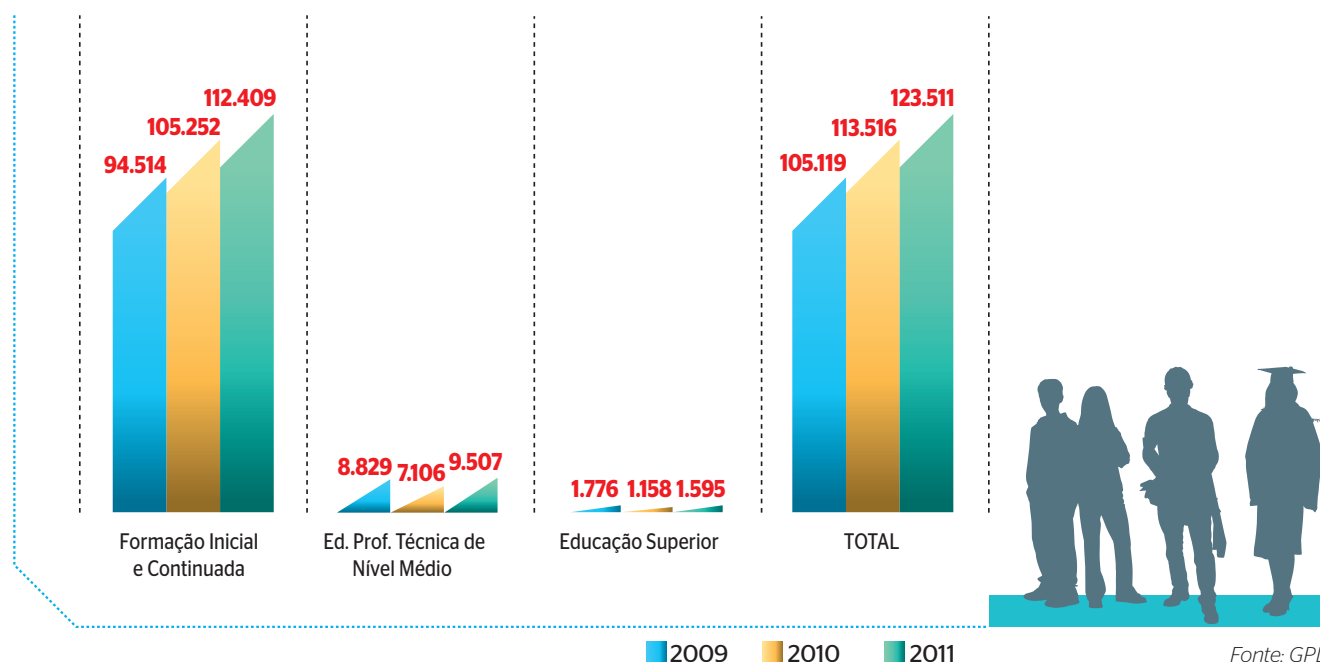
Fonte: ZEUS/GECON



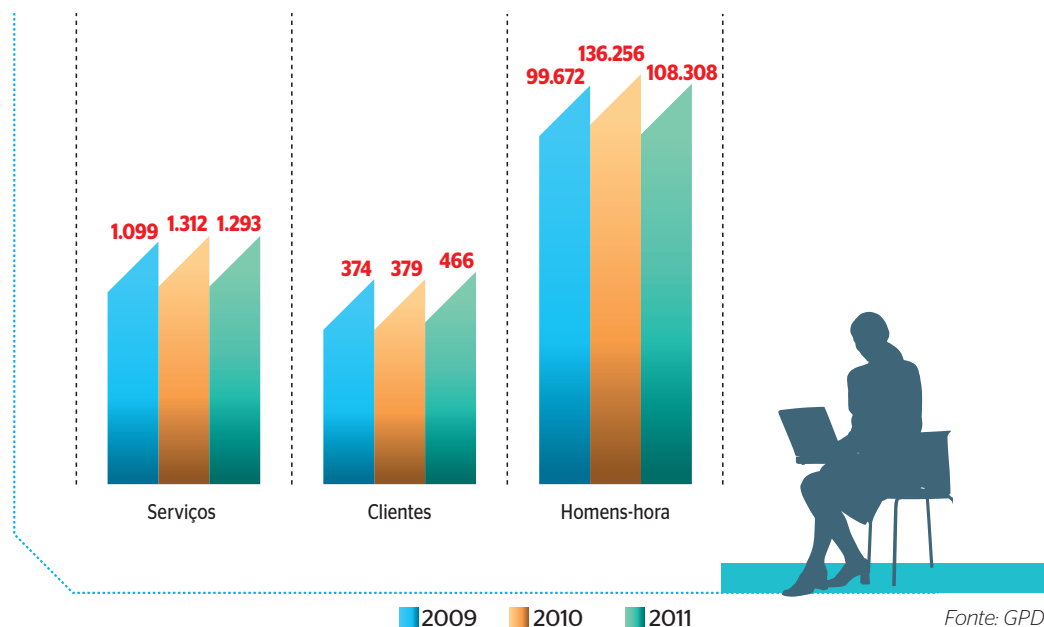
SESI - Evolução da Receita e Despesa 2009 a 2011



SENAI - Matrículas - Educação Profissional



SENAI - Serviços Técnicos Tecnológicos

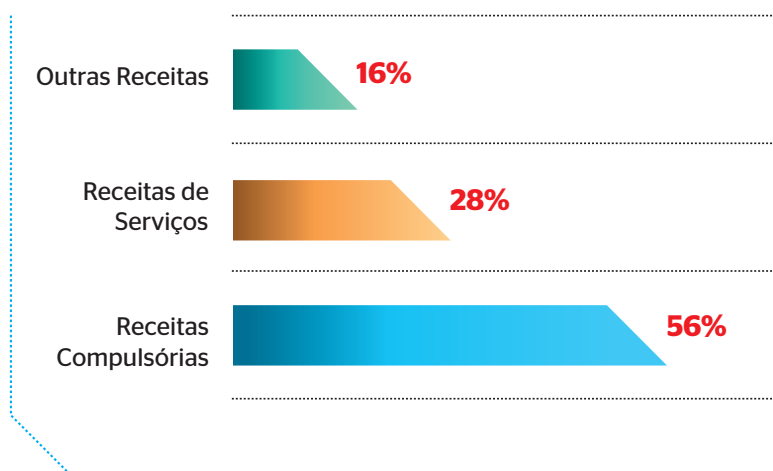


SENAI - Orçamento

RECEITAS

Receitas Compulsórias	40.902.439	56%
Receitas de Serviços	20.591.362	28%
Outras Receitas	11.714.737	16%
Total	73.208.538	100%

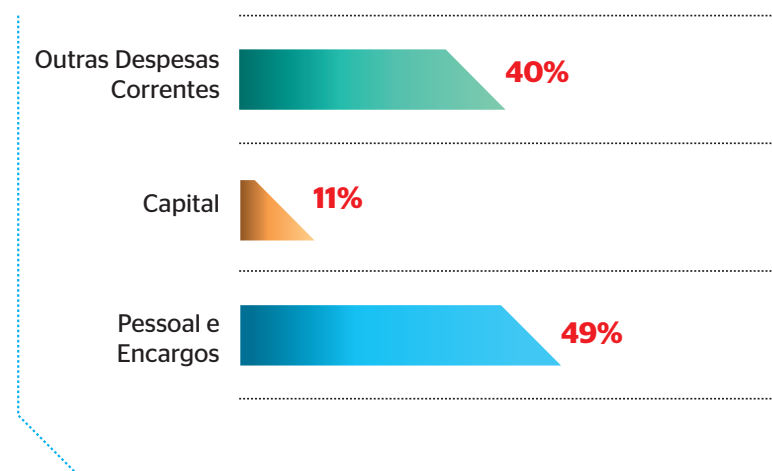
Fonte: ZEUS/GECON



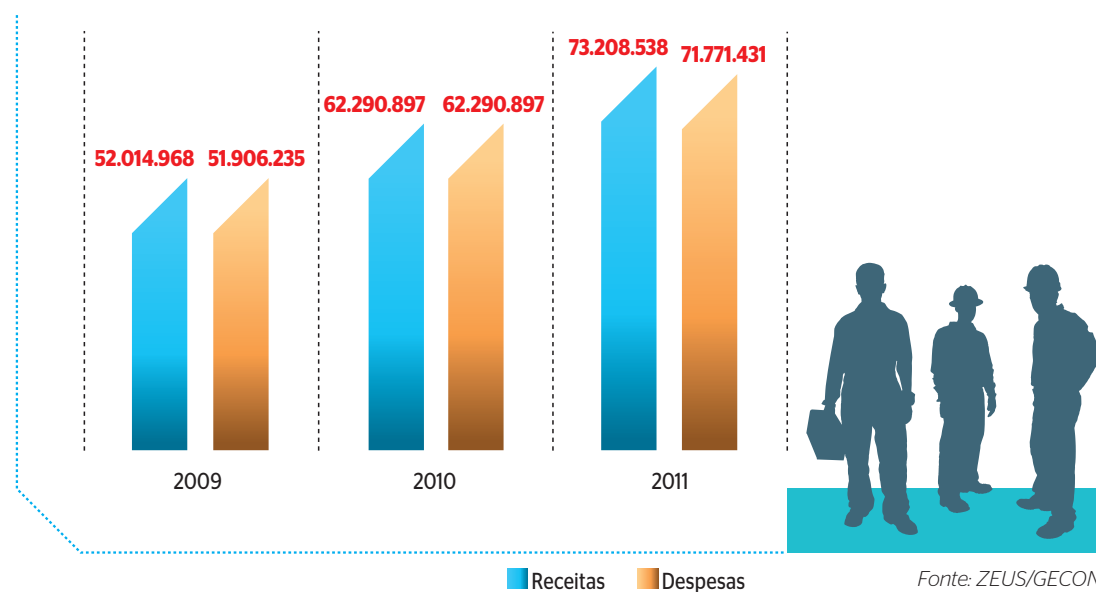
DESPESAS

Pessoal e Encargos	34.842.559	49%
Capital	8.005.295	11%
Outras Despesas Correntes	28.923.577	40%
Total	71.771.431	100%

Fonte: ZEUS/GECON



SENAI - Evolução da Receita e Despesa 2009 a 2011





Quem leu este Relatório de Atividades ou, ao menos, parte dele, certamente percebeu a preocupação evidenciada pelos gestores do SESI e do SENAI Goiás com o desenvolvimento socioeconômico do Estado, como um todo, não apenas com a realização de atividades voltadas para o crescimento da indústria, de forma estanque.

A atuação focada na sustentabilidade está explícita no Mapa Estratégico, que traça o caminho que as instituições pretendem seguir, tendo como meta o cumprimento de suas missões, com a visão de, até 2015, serem indispensáveis ao desenvolvimento sustentável e à competitividade da indústria do Estado de Goiás.

No caso do SESI, isso faz parte do DNA da instituição, inerente à sua missão, de “promover a qualidade de vida do trabalhador e de seus dependentes com foco em educação, saúde e lazer e estimular a gestão socialmente responsável da empresa industrial.”

No âmbito do SENAI, essa estratégia levou à criação do PSAI (Programa SENAI de Ações Inclusivas), que facilita o acesso a cursos de pessoas com necessidades educacionais especiais, expande o atendimento a negros/índios e possibilita a participação de mulheres em cursos estigmatizados para homens e vice-versa, além de

possibilitar a requalificação profissional de pessoas acima de 45 anos, re-habilitando do INSS e re-educandos de presídios.

Essa atenção especial aos trabalhadores da indústria, considerados como parceiros para o pleno desenvolvimento desse segmento, transcende um ou outro programa específico e marca historicamente a existência do Sistema Indústria em Goiás, que, em 2012, comemora 60 anos da Federação das Indústrias do Estado de Goiás e do SENAI, cuja origem se inspirou na perspectiva de um futuro empreendedor e na missão de “proporcionar ensino industrial, ensinar a meninos pobres de Anápolis e municípios vizinhos um ofício.”

Se muito foi feito em 2011, em resposta à acelerada demanda de uma economia em crescimento, o crédito das realizações é de toda a equipe de colaboradores, dos integrantes dos Conselhos Regionais e dos Departamentos Nacionais das instituições, bem como da Diretoria da FIEG e de nossos clientes, pela confiança depositada.

A todos, nosso reconhecimento e agradecimentos.

Goiânia, fevereiro de 2012

Paulo Vargas, *Diretor Regional do SENAI e Superintendente do SESI em Goiás*

UNIDADES E CENTROS DE ATIVIDADES SESI GOIÁS

SESI Goiânia – Centro de Atividades Goiânia

Gerente: Roberto Sebastião da Silva Cruz
 Avenida Anhanguera, nº 5.440, Edifício José Aquino Porto,
 Palácio da Indústria, Centro
 CEP: 74043-010 – Goiânia-GO
Telefone: (62) 3216-0400 / Fax: (62) 3216-0415
E-mail: goiania.sesi@sistemafieg.org.br

SESI Aruanã – Unidade Operacional de Lazer Olavo Costa Campos

Gerente: Hamilton da Mota Corrêa
 Avenida Altamiro Caio Pacheco, s/n, Setor Plano Expansão
 CEP: 76710-000 – Aruanã-GO
Telefone: (62) 3376-1221 / Fax: (62) 3376-1345
E-mail: aruana.sesi@sistemafieg.org.br

SESI Campinas – Centro de Atividades João Poppini Mascarenhas

Gerente: Elza Augusta Fleury Viana
 Rua Geraldo Ney, nº 662, Setor Campinas
 CEP: 74515-020 – Goiânia-GO
Telefone: (62) 3236-9100 / Fax: (62) 3236-9113
E-mail: catjoao.sesi@sistemafieg.org.br

SESI Vila Canaã – Centro de Atividades Mozart Soares Filho

Gerente: Antônia de Freitas Silva Stecca
 Rua Professor Lázaro Costa, nº 236, Vila Canaã
 CEP: 74415-420 – Goiânia-GO
Telefone: (62) 3236-3800 / Fax: (62) 3236-3826
E-mail: canaa.sesi@sistemafieg.org.br

SESI Catalão – Centro de Atividades Ovídio Inácio Carneiro

Gerente: Antônio Ilídio Reginaldo da Silva
 Avenida Dr. Lamartine Pinto de Avelar, nº 1.826, Vila Chaud
 CEP: 75704-020 – Catalão-GO
Telefone / Fax: (64) 3411-3588
E-mail: catalao.sesi@sistemafieg.org.br

SESI Clube Antônio Ferreira Pacheco

Gerente: Richardson Marques Ferreira
 Avenida João Leite, nº 915, Setor Santa Genoveva
 CEP: 74670-040 – Goiânia-GO
Telefone: (62) 3265-0100 / Fax: (62) 3265-0115
E-mail: ferreira.sesi@sistemafieg.org.br

Teatro SESI – Centro Cultural Paulo Afonso Ferreira

Responsável: Nilton Antônio Faleiro
 Avenida João Leite, nº 1.013, Setor Santa Genoveva
 CEP: 74672-040 – Goiânia-GO
Telefone: (62) 3269-0800
E-mail: teco.sesi@sistemafieg.org.br

SESI Itumbiara – Centro de Atividades Waldyr O'Dwyer

Gerente: Abílio Netto Carneiro
 Rua D. Pedro I, nº 273, Qd. 7, Bairro Nossa Sra. Aparecida
 CEP: 75536-040 – Itumbiara-GO
Telefone: (64) 3404-2901 - Fax: (64) 3404-2914
E-mail: itumbiara.sesi@sistemafieg.org.br

SESI Jaíara – Centro de Atividades Branca de Lima Porto

Gerente: Nara Núbia Alves da Costa
 Avenida Tiradentes, s/n, Vila Jaíara
 CEP: 75064-780 – Anápolis-GO
Telefone / Fax: (62) 3333-3900
E-mail: jaiara.sesi@sistemafieg.org.br

SESI Jardim Planalto – Centro de Atividades Gustavo

Laboussière Jordão
Gerente: Wilson Boaventura
 Praça Itapuã, Qd. 30, nº 150, Jardim Planalto
 CEP: 74843-420 – Goiânia-GO
Telefone: (62) 3236-2300 / Fax: (62) 3236-2310
E-mail: planalto.sesi@sistemafieg.org.br

SESI Jundiá – Centro de Atividades Gilson Alves de Souza

Gerente: Marciana Neves da Silva
 Avenida Minas Gerais, nº 390, Bairro Jundiá
 CEP: 75110-770 – Anápolis-GO
Telefone: (62) 3333-3700 / Fax: (62) 3333-3710
E-mail: jundiai.sesi@sistemafieg.org.br

Unidades Móveis SESI

- ▶ Unidade Móvel de Odontologia (UMO)
- ▶ Unidade de Oftalmologia
- ▶ Caminhão da Cultura
- ▶ Cozinha Brasil – Alimentação Inteligente
- ▶ Unidade Móvel de Saúde Ocupacional (UMSO)

Contato: telefone (62) 4002-6213, em Goiânia; 0800-642-1313, para o interior

UNIDADES SENAI GOIÁS

Faculdade de Tecnologia SENAI Ítalo Bologna

Diretora: Marcos Antônio Mariano Siqueira – até 15/07/2011
Misclay Marjorie Correa da Silva – A partir de 15/07/2011
Rua Armogaste J. Silveira, nº 612, Setor Centro-Oeste
CEP: 74560-020 – Goiânia-GO
Telefone: (62) 3226-4500 / Fax: (62) 3226-4504
E-mail: fatecib.senai@sistemafieg.org.br

Núcleo de Confeção de Trindade

Rua 7, esq. c/ Rua 8, Qd. 10, nº 939, Setor Guarujá Parque
CEP: 75380-000 – Trindade-GO
Telefone: (62) 3505-1293
E-mail: fatecib.senai@sistemafieg.org.br

Núcleo de Confeção de Jaraguá

Avenida Cristovão Colombo de Freitas, Qd. 4, lotes 1 e 2,
Setor Aeroporto
CEP: 76330-000 – Jaraguá-GO
Telefone: (62) 3326-3737
E-mail: fatecib.senai@sistemafieg.org.br

Faculdade de Tecnologia SENAI de Desenvolvimento Gerencial (Fatesg)

Diretor: João Francisco da Silva Mendes
Rua 227-A, nº 95, Setor Leste Universitário
CEP: 74610-155 – Goiânia-GO
Telefone: 3269-1200 – Fax: (62) 3269-1233
E-mail: fatesg.senai@sistemafieg.org.br

Escola SENAI Vila Canaã

Diretor: Hélio Pereira Vilaça
Rua Lázaro Costa, nº 348, Vila Canaã
CEP: 74415-420 – Goiânia-GO
Telefone/Fax: (62) 3235-8100
E-mail: canaa.senai@sistemafieg.org.br

Escola SENAI Dr. Celso Charuri

Diretor: Marcos Antônio Mariano Siqueira
Rua Barita, Qd. 122 Lt.01 e 02 – Vila Oliveira
CEP: 74.955-060 – Aparecida de Goiânia-GO
Telefone/fax: (062) 3254-1850 / 3254-1860

Faculdade de Tecnologia SENAI Roberto Mange

Diretor: Francisco Carlos Costa
Rua Eng. Roberto Mange, nº 239, Bairro Jundiá
CEP: 75113-630 – Anápolis-GO
Telefone: (62) 3902-6200 / Fax: (62) 3902-6226
E-mail: fatecrm.senai@sistemafieg.org.br

Núcleo de Educação Profissional SENAI Luziânia

Rua Bahia, Área Especial, s/n, Parque Viegas
CEP: 72800-000 – Luziânia-GO
Telefone: (61) 3622-1103
E-mail: fatecrm.senai@sistemafieg.org.br

Núcleo Integrado SESI SENAI Formosa

Rua Antônio Dutra, Qd. 94, s/nº, Centro
CEP: 73801-200 – Formosa-GO
Telefone: (61) 3981-1075
E-mail: fatecrm.senai@sistemafieg.org.br

Escola SENAI Catalão

Diretor: Antônio Ilídio Reginaldo da Silva
Avenida Dr. Lamartine P. Avelar, nº 1.400,
Setor Universitário
CEP: 75704-020 – Catalão-GO
Telefone/Fax: (64) 3411-1065
E-mail: catalao.senai@sistemafieg.org.br

Escola SENAI Itumbiara

Diretor: Aroldo dos Reis Nogueira
Rua Olívia Garcia Fagundes, nº 32, Bairro Paranaíba
CEP: 75.530-220 – Itumbiara-GO
Telefone: (64) 3432-2500
E-mail: itumbiara.senai@sistemafieg.org.br

Unidades Móveis SENAI

- ▶ Unidade Móvel de Comandos Eletroeletrônicos
- ▶ Unidade Móvel de Comandos Hidráulicos Pneumáticos
- ▶ Unidade Móvel de Automobilística
- ▶ Unidade Móvel de Panificação e Confeitaria
- ▶ Unidade Móvel de Mecânica Diesel
- ▶ Unidade Móvel de Refrigeração
- ▶ Unidade Móvel de Informática

Contato: telefone (62) 4002-6213, em Goiânia; 0800-642-1313, para o interior

UNIDADES INTEGRADAS

Unidade Integrada SESI SENAI Niquelândia

Diretor: Thiago Vieira Ferri

Avenida Brasil, Conjunto Habitacional Codemim

Quadras 26/27, Jardim Atlântico, 1ª etapa

CEP: 76420-000 – Niquelândia-GO

Telefone: (62) 3354-1802 – Fax: (62) 3354-1750

E-mail: thiago.senai@sistemafieg.org.br

Núcleo Integrado SESI SENAI Barro Alto

Avenida do Níquel, s/n, Centro

CEP: 76390-000 – Barro Alto-GO

Telefone: (62) 3347-6150 – Fax: (62) 3354-1750

E-mail: thiago.senai@sistemafieg.org.br

Unidade Integrada SESI SENAI Rio Verde

Diretor: Robert de Souza Bonuti

Rua Guanabara, nº 217, Setor Pausanes

CEP: 75902-740 – Rio Verde-GO

Telefone / Fax: (64) 3612-1110

E-mail: senaifb@sistemafieg.org.br

Núcleo Integrado SESI SENAI Quirinópolis

Rodovia GO-164, Km 10, Zona Rural

CEP: 75860-000 – Quirinópolis-GO

Telefone/Fax: (64) 3651-8829

E-mail: uarlis.senai@sistemafieg.org.br

Núcleo Integrado SESI SENAI Mineiros

Avenida Antônio Carlos Paniago, Qd.56, Lt. 01,

Setor Pecuária

CEP: 75830-000 – Mineiros-GO

Telefone: (64) 3661-9434

E-mail: rbonuti.senai@sistemafieg.org.br

Unidade Integrada SESI SENAI Aparecida de Goiânia –

Centro de Atividades Venerando de Freitas Borges

Diretor: Adair Prateado Júnior

Rua dos Pirineus, Qd. 1, Lt. 1, Res. Village Garavelo

CEP: 74968-539 – Aparecida de Goiânia-GO

Telefone / Fax: (62) 3236-6900

E-mail: aparecida.sesi@sistemafieg.org.br

Núcleo Integrado SESI SENAI Senador Canedo

Avenida Progresso, Qd. 2, Lt. 1, Loja 15, Conjunto Jardim Sabiá

CEP: 75250-000 – Senador Canedo-GO

Telefone: (62) 3512-3652

E-mail: aparecida.sesi@sistemafieg.org.br

Unidade Integrada SESI SENAI SAMA

Diretor: Josué Teixeira de Moura

Mina Cana Brava – Caixa Postal nº 4

CEP: 76450-000 – Minaçu-GO

Telefone: (62) 3379-1039 – Fax: (62) 3379-7012

E-mail: sama.senai@sistemafieg.org.br

Unidade Integrada
SESI SENAI
Niquelândia, Região
Norte Goiano





Caro leitor:

Registre sugestões, críticas e outras considerações que julgar necessárias sobre o trabalho desenvolvido pelo SESI e SENAI em Goiás, bem como sobre esta publicação.

Para isso, utilize este espaço e envie sua opinião para o endereço abaixo ou, se preferir, para o e-mail paulovargas@sistemapfieg.org.br.

Agradecemos sua valiosa contribuição.

[illegible]

SESI – Departamento Regional de Goiás

SENAI – Departamento Regional de Goiás

Avenida Araguaia, nº 1.544 – Edifício Albano Franco – Casa da Indústria, Vila Nova

CEP: 74645-070 Goiânia-GO

Telefone: (62) 3219-1300





