



**FACULDADE DE TECNOLOGIA SENAI ROBERTO MANGE**

# **MANUAL DO ALUNO**

Anápolis, dezembro de 2022

**DEPARTAMENTO REGIONAL DO SENAI - GOIÁS**

**Diretor Regional SENAI**

Paulo Vargas

**Diretor de Educação e Tecnologia**

Claudemir José Bonato

**Gerente de Educação Profissional**

Osvair Almeida Matos

**FACULDADE DE TECNOLOGIA SENAI ROBERTO MANGE**

**Diretora da Faculdade SENAI Roberto Mange**

Misclay Marjorie Correia da Silva

**Supervisão Educacional**

Grace Christina de Souza

**Secretária Acadêmica**

Maria da Graça M. de Oliveira

**Elaboração/revisão:**

Annyella Kassia Nogueira

Diego Freire Vieira

Grace Christina de Souza

*“A maior descoberta de nossos tempos é a descoberta de que ao mudar as atitudes internas de suas mentes, os seres humanos podem mudar os aspectos externos de suas vidas”.*

Willian James

**Prezado(a) Aluno(a),**

Colocamos a sua disposição a Organização Regimental da Faculdade, e sugestões básicas atitudinais para que você possa orientar suas ações. Ações estas que a Faculdade SENAI Roberto Mange consolida de acordo com as exigências da sociedade, uma vez que não é possível vivenciá-las fora do contexto social.

“Os caminhos não acabam, pois o sertão é do tamanho do mundo”, como exclamava Riobaldo no Grande Sertão Veredas, também, é certo que os caminhos da educação são intermináveis, pois ela é do tamanho da vida.

Mas há que se estabelecer metas. Aí poderemos escolher um caminho melhor e no próprio processo da travessia, avaliar se o escolhido é o mais adequado, enquanto se caminha...

Faça bom proveito deste “manual”. Ele não é pronto e acabado, contamos com você para avaliá-lo e melhorá-lo, de acordo com as conformidades ou não do Processo Educacional.

São várias as maneiras como poderá agir, mas toda ação implica uma escolha que se reflete, imediatamente, no ambiente onde se vive. Quando o indivíduo está atento ao modo como irá agir, seus atos se revestirão de atitudes que o próprio indivíduo escolheu e, então, se cria uma rede luminosa e sincrônica de qualidade que leva tudo a fluir em sintonia com suas escolhas.

Se consciente da correta atitude para cada momento, cria uma abertura para as dimensões mais profundas no seu Ser, onde terá acesso ao amor e à sabedoria sem limites.

Misclay Marjorie Correia da Silva  
Diretora da Faculdade SENAI Roberto Mange



Serviço Nacional de Aprendizagem Industrial  
PELO FUTURO DO TRABALHO

## SUMÁRIO

<b>1</b>	<b>HISTÓRICO</b> .....	
1.1	APRESENTAÇÃO .....	7
1.2	RAMO DE ATUAÇÃO .....	8
1.3	NOVOS PARADIGMAS .....	10
<b>2</b>	<b>ORIENTAÇÕES PRÁTICAS</b> .....	
2.1	PONTUALIDADE E ASSIDUIDADE .....	10
2.2	UNIFORME .....	10
2.3	BIBLIOTECA .....	10
<b>3</b>	<b>DIREITOS DO ALUNO</b> .....	<b>11</b>
<b>4</b>	<b>NOTA RELEVANTE</b> .....	<b>11</b>
<b>5</b>	<b>DEVERES DO ALUNO</b> .....	<b>12</b>
<b>6</b>	<b>AO ALUNO É VEDADO</b> .....	<b>12</b>
<b>7</b>	<b>NÚCLEO DE APOIO AO DISCENTE</b> .....	
7.1	ATRIBUIÇÃO DO NAD .....	13
7.2	ORGANOGRAMA DO NAD .....	14
7.3	GUIA DE ESTUDOS .....	15
7.4	RESUMINDO, 10 DICAS PRECIOSAS .....	16
7.5	SUGESTÕES BÁSICAS ATITUDINAIS .....	16-19
<b>8</b>	<b>REFERÊNCIAS BIBLIOGRÁFICAS</b> .....	<b>20</b>

---

## 1 HISTÓRICO

### 1.1 Apresentação

Para situar-nos no tempo e espaço, acerca dos fatos históricos mais marcantes sobre a era industrial, será feita uma breve retrospectiva, justificando a atuação do SENAI hoje, fatos estes entendidos a partir da Revolução Industrial, sendo esta, uma fase de transição de uma economia agrícola tradicional para uma economia caracterizada por processos de produção de bens e serviços em grande escala. Os historiadores aplicam este termo, exclusivamente, às mudanças produzidas na Inglaterra, a partir do final do século XVIII. Sua expansão aos outros países denomina-se industrialização ou desenvolvimento industrial.

A Revolução Industrial teve lugar no Reino Unido, onde o trabalho se transferiu da produção de produtos primários para bens manufaturados e serviços, o que gerou processos migratórios das zonas rurais para as zonas urbanas.

A mudança mais importante que afetou a organização do processo foi o modo de produção, tendo que especializar a mão de obra operária, para lidar com novas máquinas. Este desenvolvimento dependia, basicamente, da utilização intensiva do capital e da aparição de novas ferramentas de trabalho. A experiência adquirida aumentou a produtividade e a especialização.

Em meio a este contexto de transformações, foi criado o SENAI, no dia 22 de janeiro de 1942, na época, designado Serviço Nacional de Aprendizagem dos Industriários, voltado para a formação profissional e para o processo de industrialização ao qual o país presenciava.

O SENAI iniciou atendendo, em seus primeiros anos, uma média de quinze mil alunos, passou para cento e noventa mil, no início dos anos 70, atingindo em 1976 cerca de quinhentos e cinquenta mil alunos, a partir do ano de 2000 foram cerca de dois milhões e trezentas mil matrículas anuais, o que representa um total superior a trinta e dois milhões de matrículas desde sua fundação.

Pioneiro na sua implantação é, hoje, um dos mais importantes polos nacionais de geração e difusão de conhecimento aplicado ao desenvolvimento industrial.

Parte integrante do Sistema Confederação Nacional da Indústria, o SENAI apoia vinte e oito setores econômicos, por meio da formação de seus recursos humanos e da prestação de serviços, como: assistência ao processo produtivo, serviços de laboratório, pesquisa aplicada e informação tecnológica.

A flexibilidade de sua estrutura é um dos diferenciais que o SENAI conta para cumprir sua missão, sendo ela a de:

*“Promover a educação profissional e o ensino superior, a inovação e a transferência de tecnologias industriais, contribuindo para elevar a competitividade da indústria.”*

Graças a ela, o SENAI é o maior complexo de educação profissional da América Latina, oferecendo atendimento adequado às diferentes necessidades locais.

Para entendermos melhor estas necessidades, falaremos sobre a vinda do SENAI para Goiás.

O SENAI chegou em Goiás, em 1952, com a inauguração de sua primeira unidade de formação profissional – o Centro de Formação Profissional Roberto Mange, em Anápolis.

A Faculdade SENAI Roberto Mange situada na Avenida Engenheiro Roberto Mange, n° 239, Bairro Jundiá. CEP: 75113-630 – Anápolis – GO – Telefone (62) 3902-6200 E-mail: [fatecrm.senai@fieg.com.br](mailto:fatecrm.senai@fieg.com.br) em Anápolis sediou, antes mesmo da criação do Departamento Regional do SENAI de Goiás, o primeiro Centro de Formação Profissional da instituição no Estado, inaugurado em 9 de março de 1952 com o nome de Escola SenaiGO1, que foi sonhada e solicitada por Dom Emanuel, arcebispo de Goiás e apoiado pelas lideranças municipais.

O nome desta Faculdade foi uma homenagem ao seu idealizador, o Professor e Engenheiro Roberto Mange, sendo na ocasião Diretor Regional do SENAI de São Paulo a quem ficou jurisdicionada a Escola de Anápolis. Na década de 1960 a Escola Roberto Mange expandiu suas atividades, de forma expressiva na área de construção civil, atendendo às demandas da construção de Brasília e do rápido crescimento do Estado. A partir da década de 1970, com a construção da Base Aérea e com a inauguração do Distrito Agroindustrial de Anápolis - DAIA diversificaram-se os cursos e as atividades da Escola, acompanhando o rápido desenvolvimento do município. Na década de 1980 e 1990 a presença atuante da Escola SENAI Roberto Mange tanto em Anápolis quanto nas cidades de seu entorno, exigiu profunda e ampla reforma das suas dependências. Sua atuação passou a ser mais intensa e contínua, procurando atender às reais demandas do mercado. Suas tradicionais oficinas foram substituídas e modernizadas por laboratórios sofisticados e diversificados, visando atender ao avanço técnico e tecnológico das empresas nas áreas de Mecânica, Eletroeletrônica, Química Industrial, Segurança do Trabalho e Telecomunicações. Em 1994 a Escola iniciou os Cursos Técnicos, solicitados pela Associação Comercial e Industrial de Anápolis, pelos Sindicatos da Indústria e pela comunidade organizada.

No final desta década o Escola se transformou em autêntica Escola Técnica, sem deixar de desenvolver as atividades tradicionais como Aprendizagem de menores, a Qualificação e Aperfeiçoamento Profissional. Foram implantados os Cursos Técnicos em Mecânica Industrial, Eletrotécnica, Segurança do Trabalho, Eletrônica, Química Industrial e Telecomunicações. Ao entrar no novo milênio, a Escola SENAI Roberto Mange buscou identificar-se ainda mais com as indústrias locais e se tornar ainda mais competitiva e qualificada, adotando, em sua gestão, o Sistema de Gestão da Qualidade, sendo certificada pela NBR ISO 9001, e ainda para atender a demanda crescente do mercado, se estruturou para ser Centro de Educação Tecnológica, organizando, junto às empresas, o curso Superior de Tecnologia em Química Fármaco - Industrial, em resposta à expansão do polo de indústrias farmacêuticas do Distrito Agroindustrial de Anápolis. Pela Portaria Ministerial n° 1.322, em 18 de maio de 2004, após ser auditada e obtido conceito A, foi credenciada como Centro de Educação Tecnológica e autorizada a ministrar o Curso Superior de Tecnologia em Química Fármaco-Industrial.

Dando continuidade ao seu desenvolvimento no Ensino Técnico e preocupada com a formação profissional, a Faculdade SENAI Roberto Mange, a pedido das indústrias regionais e em especial as usinas de produção de açúcar e álcool, estendeu seu atendimento a Goianésia no interior do Estado,

proporcionando à população daquela cidade uma formação de qualidade, criando o Curso na área da Química com habilitação

Técnica em Açúcar e Álcool, com aprovação através da Resolução CEE nº 066/2002 e do Parecer nº 246/2004. Finalmente, passou a proporcionar também ensino a distância a inúmeros estudantes na área de Informática com habilitação Técnica em Montagem e Manutenção de Computadores e Redes, Programação de

Computadores e Web Design, CEE do Parecer nº 426/2003 e cursos de Qualificação e Aperfeiçoamento Profissional. Como Faculdade passou a oferecer o curso de pós-graduação “lato sensu” em Gestão Ambiental, visando especializar profissionais para atuar no gerenciamento, planejamento e preservação ambiental e ainda a pós-graduação em Engenharia e Segurança do Trabalho, tornando-se hoje uma das mais eficientes unidades operacionais profissionalizantes do Estado de Goiás.

No campo da educação para o trabalho, a Unidade mantém, estrategicamente, sete atividades de atuação. Oferece também às empresas: Informação Tecnológica, Assessoria Técnica e Tecnológica e Serviços Técnicos Especializados.

Estão assim distribuídas:

- Iniciação Profissional

Curso que visa preparar o aluno para o desempenho de tarefas básicas e de menor complexidade de uma profissão ou de um conjunto de profissões, bem como despertar seu interesse pelo trabalho. Destina-se a jovens e adultos, independente de escolaridade e ocorre apenas no nível básico.

- Aprendizagem Industrial

Considera-se a aprendizagem industrial como forma de educação profissional de nível básico ou técnico. Destina-se à qualificação ou habilitação inicial de jovens aprendizes e é caracterizada pela articulação entre formação e trabalho. Aprendiz é todo jovem matriculado em curso ou programa de aprendizagem industrial, com relação, atual ou pretendida, de emprego ou prática profissional educativa, ou ainda estágio curricular supervisionado em empresa ou instituição. Pode ocorrer nos níveis: básico e técnico. Ocorre no nível técnico quando destinada a alunos matriculados ou egressos do ensino médio, respeitando a legislação e as normas em vigor, bem como as diretrizes institucionais do SENAI.

- Qualificação Profissional

Destina-se à preparação do indivíduo para o exercício de uma profissão, de acordo com o perfil requerido no mundo do trabalho. Estão incluídos nesta modalidade os processos de atualização profissional destinados a trabalhadores que necessitam de uma nova qualificação em virtude das mudanças tecnológicas e organizacionais. Ocorre nos níveis: básico e técnico. Ocorre no nível técnico nos casos em que os cursos estejam organizados em módulos e estes tenham caráter de terminalidade,

dando direito a certificado de qualificação profissional de nível técnico. (Resolução CNE/CEB n.º 4/99).

- Aperfeiçoamento Profissional

Destina-se a trabalhadores que buscam a atualização, ampliação ou complementação de competências profissionais adquiridas por meio de formação profissional ou no trabalho. Não caracteriza uma nova profissão e atende, sobretudo, às necessidades decorrentes de inovações tecnológicas e de novos processos de produção e de gestão. Pode ser oferecido nos níveis básico, técnico e tecnológico, em função dos níveis de complexidade e pré-requisitos requeridos pelo curso.

- Especialização Profissional

Destina-se a trabalhadores que buscam aprofundar competências profissionais adquiridas por meio de formação profissional ou no trabalho. A especialização constitui, em alguns casos, uma nova profissão. Pode ser oferecida nos níveis básico, técnico e tecnológico, em função dos níveis de complexidade e pré-requisitos requeridos pelo curso.

- Habilitação Profissional

Visa à formação de técnico em determinada área profissional e é destinada a alunos matriculados ou egressos do ensino médio ou equivalente. Para a expedição do diploma de técnico, é necessária a conclusão do estágio, quando previsto na organização curricular e que o interessado apresente o certificado de conclusão do ensino médio. Ocorre apenas no nível técnico.

- Tecnólogo Nível Superior

O curso superior de tecnologia contempla a formação de um profissional “*apto a desenvolver, de forma plena e inovadora, atitudes em uma determinada área profissional*” e com formação específica para: aplicação e desenvolvimento de pesquisa e inovação tecnológica; difusão de tecnologias; gestão de processos de produção de bens e serviços; desenvolvimento da capacidade empreendedora; manutenção de competências em sintonia com o mundo do trabalho e desenvolvimento no contexto das respectivas áreas profissionais.

- Pós-graduação

Os cursos de pós-graduação contemplam a formação de graduados nas mais diversas vertentes tecnológicas. São cursos destinados a formação a nível de pós-graduação e tem como foco o desenvolvimento de capacidades técnicas, de gestão e socioemocionais. Os cursos são ofertados em formato presencial e atendem a demandas apresentadas pelas indústrias da região em que a faculdade está instalada.

- Informação Tecnológica, Assessoria Técnica e Tecnológica e Serviços Técnicos Especializados

A Faculdade oferece aos clientes e à comunidade informações técnicas e tecnológicas dentro das suas áreas de capacitação.



Para atender às demandas específicas das empresas é realizado um diagnóstico para adequar o trabalho à necessidade real da empresa.

Nesta atividade também são elaborados projetos de controle de processos ou de produção; assessoria para elaboração de programas de qualidade, aperfeiçoamento de métodos de trabalho, acompanhamento do processo produtivo e implantação de novos processos produtivos; orientação sobre técnica de produção, utilização de ferramentas e equipamentos, escolha de insumo; estudo e/ou redefinição de leiaute (layout) de instalações industriais, do planejamento e controle de produção; estudo de viabilidade técnica e econômica de processos e novos produtos.

Através dos Laboratórios existentes são oferecidos e prestados serviços às empresas, preferencialmente fundamentados em normas técnicas ou procedimentos sistematizados.

Busca tratamento, organização e disseminação de informações, que possibilitem a solução de necessidades de natureza técnica e tecnológica referentes a produtos, serviços e processos, favorecendo a melhoria contínua da qualidade e a inovação no setor produtivo.

São realizados estudos de mercado que objetivam a geração de informações e conhecimentos referentes à situação atual, às tendências e às transformações no ambiente socioeconômico, visando fornecer subsídios para ajustes e modificações de natureza substantiva, na política e na prática de empresas e instituições.

Ainda, para a atualização e troca de experiências em áreas de atuação da unidade, são realizados eventos técnicos, como: palestras, workshops, seminários, congressos e eventos sobre temas técnicos específicos.

### **1.3 Novos paradigmas**

Nos últimos tempos, verificou-se que a nova economia não substituirá de todo a velha economia, mas sim, conviverá com ela, transformando-a por meio de profunda integração entre as empresas e a disseminação quase infinita do conhecimento. A Faculdade SENAI Roberto Mange, engaja-se nesta era do conhecimento em conjunto com as empresas, acreditando que um dos desafios das próximas décadas é a necessidade de instituições de ensino especializadas na educação para adultos, onde a grande conquista do futuro é gerar a sociedade do conhecimento.

Conhecimento com modernas metodologias de ensino, ilhas de tecnologia de integração da produção, laboratórios e sistemas de difusão da informação tecnológica fazem parte da rede da educação para o trabalho do SENAI do século XXI, a melhor porta para o ingresso para o mundo do trabalho, visando o desenvolvimento sustentável do país.

## **2 ORIENTAÇÕES PRÁTICAS**

### **2.1 PONTUALIDADE E ASSIDUIDADE**

A pontualidade e assiduidade são fatores muito enfatizados pelo SENAI. O educando, em todas as ocasiões, deve colaborar para a formação desse hábito, exigido no dia a dia dos trabalhos;

---

## 2.2 UNIFORME

Dada a natureza da Faculdade, atendimento a diversos níveis de formação profissional, destaca-se que:

- O uso de uniforme é obrigatório para os alunos do curso de **aprendizagem**, sendo que, em algumas ocupações, torna-se obrigatório o uso de equipamentos de proteção contra acidentes – EPI's, que, em consonância com cada uma das especificidades do curso/programa, os serão também exigidos, jaleco, avental, gorro ou boné, luvas, botas e óculos de proteção.
- Para os curso de **formação inicial e continuada** (FIC), a saber, qualificações, aperfeiçoamentos e iniciação profissional, o uso do uniforme não é obrigatório. Destaca-se, porém, a obrigatoriedade do uso de equipamentos de proteção contra acidentes – EPI's;
- Para os cursos **Técnicos**, de **Graduação** e **Pós-graduação** o uso do uniforme, embora incentivado, é facultativo, ou seja, não há a obrigatoriedade de seu uso; ressalta-se que é obrigatório o uso de equipamentos de proteção contra acidentes – EPI's, que, em consonância com cada uma das especificidades do curso/programa, os serão também exigidos, jaleco, avental, gorro ou boné, luvas, botas e óculos de proteção;

## 2.3 BIBLIOTECA

Todos os alunos contam com os serviços de Biblioteca para seus estudos e pesquisas. Seu horário de funcionamento é matutino, vespertino, noturno e aos sábados, visando, assim, atender às necessidades dos clientes da IES.

## 3 DIREITOS DO ALUNO

1. Receber ensino de qualidade;
2. Ser respeitado por todos os agentes do processo educativo na sua singularidade pessoal e cultural;
3. Ser considerado e valorizado em sua individualidade, sem discriminação de qualquer natureza;
4. Receber acompanhamento pedagógico sistematizado;
5. Participar das atividades didático-pedagógicas que complementam sua aprendizagem;
6. Receber orientação necessária para a constante melhoria de seu rendimento escolar;
7. Ser ouvido em suas queixas ou reclamações;
8. Receber seus trabalhos e tarefas, devidamente, corrigidos e avaliados;
9. Frequentar as dependências escolares dentro dos horários estabelecidos.

---

#### 4 NOTA RELEVANTE

Como toda e qualquer relação contratual, as partes têm obrigações mútuas. Partindo do princípio da isonomia e ainda partindo do pressuposto de que as relações devem ser mutuamente benéficas, a Faculdade SENAI Roberto Mange faculta ao discente as seguintes oportunidades de participar no processo de melhoria contínua de suas atividades, a saber:

Para tanto a Faculdade SENAI Roberto Mange tem implantado um Sistema de Gestão da Qualidade – SGQ implementado e certificado, com base na NBR ISO 9001, que permite ao aluno:

1. Propor ou sugerir a qualquer tempo, ações corretivas e/ou preventivas e fazer propostas de melhorias das atividades em que participar;
2. Avaliar em data programada o desempenho do seu professor, do curso e das instalações da Faculdade SENAI Roberto Mange

Utilize-se dessas ferramentas de melhoria.

#### 5 DEVERES DO ALUNO

1. Respeitar as normas administrativas e pedagógicas inerentes aos cursos ou níveis de ensino;
2. Empenhar-se na autoeducação e no aproveitamento de todos os recursos disponíveis ao seu progresso intelectual e profissional;
3. Comparecer pontual e assiduamente às aulas, solenidades e outros atos solicitados pela Faculdade SENAI Roberto Mange.
4. Respeitar as diferenças individuais relacionadas com etnias, credos, opções sexuais, políticas e culturais diferenciadas;
5. Participar de todas as atividades que concorram para o aprimoramento de sua formação profissional e educação para a cidadania;
6. Relacionar com respeito e cortesia com colegas, funcionários e demais agentes do processo educativo;
7. Respeitar as normas de segurança e de prevenção de acidentes, conforme as características do curso / atividades;
8. Manter a Secretaria da Escola informada sobre mudanças de endereço, telefone e local de trabalho;
9. Zelar pelo patrimônio da Escola e pelo material que lhe for confiado, colaborando na sua conservação e sua manutenção e, em caso de negligência ou de dano intencional, ressarcir o prejuízo causado;

10. Manter em dia o pagamento de mensalidades e demais taxas escolares;
11. O educando será aprovado, ao término de cada curso / atividade ou período letivo se obtiver Nota Final (NF) igual ou superior a 60, numa escala de 0 a 100 (Zero a Cem);
12. Justificar, imediatamente, os motivos do não comparecimento às aulas;
13. Em caso de desistência procurar, imediatamente, a secretaria / coordenação e preencher o requerimento de desistência;
14. A apuração da frequência estará a cargo da Escola, exigindo-se para aprovação a frequência mínima de 75% (setenta e cinco por cento) do total de horas-aula do curso/programa ou semestre letivo;
15. Colaborar para a manutenção de rigoroso asseio, em todas as dependências da escola;
16. Portar-se convenientemente dentro e fora da Escola, representando condignamente o Estabelecimento;
17. Apresentar-se sempre asseado e convenientemente trajado, usando o vestuário apropriado e exigido;
18. Desempenhar as tarefas escolares que lhe forem atribuídas;
19. Indenizar os prejuízos quando, por negligência, causar danos à propriedade escolar, aos servidores, ao estabelecimento ou aos colegas;
20. Providenciar e trazer para as aulas os materiais didáticos indicados pelos docentes, ou seja: caneta, régua, calculadora, caderno, livro e apostila complementares às atividades.

## **6 AO ALUNO É VEDADO**

1. Entrar em sala de aula, ou oficina e outras dependências de ensino ou delas retirar-se, sem permissão do docente, ou da Coordenação de Curso ou Supervisões Técnica e/ou Educacional;
2. Ocupar-se, durante as aulas, de outras atividades educacionais com assuntos a elas estranhos;
3. Promover algazarra ou distúrbios dentro ou fora do recinto escolar;
4. Impedir entradas de colegas no Estabelecimento ou concitá-los a ausência coletiva;
5. Trazer para o Estabelecimento materiais estranhos às atividades educacionais;
6. Promover ou participar de movimentos de hostilidade ou desprestígio à Faculdade, a seus servidores e colegas;
7. Praticar atos ofensivos à moral e aos bons costumes;
8. Realizar sob qualquer pretexto, atividades não previamente autorizadas, utilizando-se do nome do estabelecimento;

9. Utilizar-se de material pertencente a terceiros sem autorização destes;
10. Permanecer, antes do início das aulas, ou em seus intervalos, fora dos recintos apropriados ou transitar por dependências durante os horários de aulas;
11. Promover, sem prévia autorização, coletas ou subscrições, dentro do estabelecimento, ou na condição de aluno, fora dele;
12. Divulgar por qualquer meio, assuntos que envolvam o nome da Faculdade, de seus servidores ou de colegas, sem que, para tanto, esteja devidamente autorizado;
13. Fazer uso de bebidas alcoólicas, drogas lícitas ou ilícitas durante as atividades letivas;
14. Fazer uso de aparelhos de som e celulares durante as aulas, exceto se for utilizado como ferramenta em sala de aula.

A inobservância das disposições constantes dos dois artigos anteriores, de acordo com a gravidade da falha, torna o aluno passível das seguintes penalidades:

- a) Advertência verbal;
- b) Advertência por escrito;
- c) Suspensão das aulas e demais atos escolares, até 8 (oito) dias;
- d) Exclusão do estabelecimento, concedendo-lhe a transferência.

## **7 NÚCLEO DE APOIO AO DISCENTE**

O Núcleo de Apoio ao Discente e ao Docente (NAD) da Faculdade SENAI Roberto Mange foi criado para intervir na interface aluno instituição no sentido de promover o sucesso de ensino-aprendizagem dos alunos e na integração de sua vida acadêmica.

O objetivo do NAD é orientar e auxiliar os alunos para a resolução de problemas acadêmicos e de relacionamento interpessoal que interferem no processo de aprendizagem, desenvolvimento pessoal e profissional.

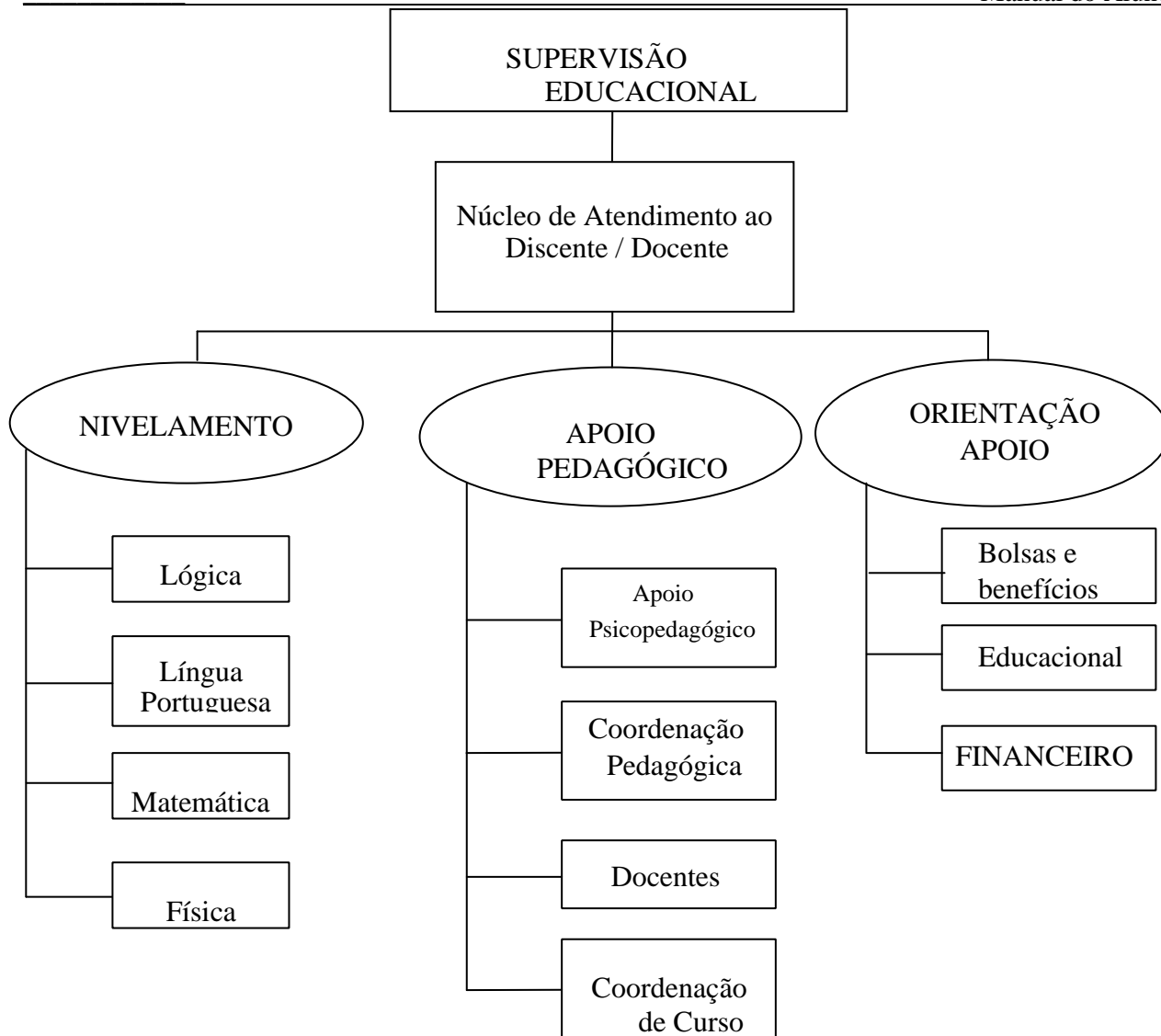
O núcleo fornecerá ao estudante o apoio psicopedagógico, quando necessário, esclarecendo também questões do seu fazer enquanto discente, suas possibilidades de crescimento pessoal e profissional, através de aconselhamento, com ênfase nas questões de aprendizagem e emocionais, num trabalho multidisciplinar (Coordenação, Docentes, Supervisores e Psicopedagogos). Haverá a orientação a pais e/ou alunos quando necessário, e encaminhamentos a profissionais adequados, buscando assim, melhor desenvolvimento e maior autoconhecimento do discente.

O NAD visa à construção de uma nova relação entre alunos, diretoria, coordenação, professores e colaboradores de maneira geral, para que juntos possamos transformar a realidade acadêmica, recebendo, analisando e encaminhando solicitações aos setores responsáveis, sugerindo ações e mudanças para a melhoria dos sistemas de gestão.

## 7.1 Atribuições do NAD

- I. Apoiar na identificação de lacunas que os alunos trazem de sua formação anterior, mediando a criação de mecanismos de acompanhamento e oferecendo condições para aprendizagens significativas;
- II. Identificar e minimizar os problemas de ordem psicopedagógica que interfiram na aprendizagem;
- III. Mediar e orientar quanto as alternativas para a resolução de situação de ordem financeira ou outros que impossibilitem a permanência nos cursos em que lograram obter acesso, reduzindo os casos de evasão;
- IV. Oferecer um acolhimento especial aos alunos novos, ingressantes por processo seletivo ou por transferência viabilizando sua integração ao meio acadêmico;
- V. Incluir os alunos com necessidades educacionais especiais advindas de deficiências físicas, visuais e auditivas, através de ações específicas com o apoio do Programa SESI SENAI de Ações Inclusivas (PSSAI);
- VI. Incentivar, promover e mediar atividades extraclases que envolvam a cultura, criatividade, esporte e lazer.
- VII. Orientar, sugerir ou encaminhar os discentes a profissionais da saúde (psicológico/médico) em casos que exijam acompanhamento e tratamento específico.
- VIII. Atuar junto à equipe da Faculdade orientando o docente quanto à compreensão de comportamentos advindos de condições adversas, que possam influenciar no processo de ensino-aprendizagem.
- IX. Propor atividades, reflexões e aperfeiçoamento ao docente, visando à educação continuada de sua didática, métodos e técnicas de ensino.

## 7.2 Organograma do NAD



### 7.3 GUIA DE ESTUDOS

Sabemos que você deseja obter bons resultados em suas avaliações e que diversos fatores, tais como: método e local para estudar, distribuição racional de horário, comportamento em casa e em sala de aula etc., podem contribuir para que este seu objetivo seja alcançado.

Pensando nisto, o NAD da Faculdade SENAI Roberto Mange elaborou este guia de estudos que, por certo, contribuirá para o seu sucesso.

Lembre-se, porém, que para conseguir êxito no que se propõe a fazer, você precisa de interesse, entusiasmo, confiança e perseverança. Acreditamos no seu sucesso.

O estudo diário é o segredo para um bom desempenho, tanto na hora das avaliações, quanto nos exercícios aplicados no dia a dia em sala de aula e laboratórios. A maioria dos professores compartilha essa opinião e deixa claro que o estudo durante a madrugada só prejudica o seu rendimento nas aulas do dia seguinte.

Você deve criar uma programação diária de estudos, levando em consideração as suas necessidades pessoais, principalmente se você trabalha, e dedicar um tempo maior para as disciplinas em que possui dificuldades. É importante prestar muita atenção nas aulas e tirar as dúvidas, na hora, com o professor. O ideal é repassar tudo o que foi visto no mesmo dia, evitando, assim, o acúmulo de matérias. Reserve um tempo maior para aqueles componentes que exigem muitos cálculos como: matemática e física. O tempo para essa revisão diária não deve ultrapassar cinco horas.

Estudar na véspera da avaliação além de não ajudar, atrapalha. Essa prática acaba fazendo com que você adquira dúvidas na hora errada, ou seja, quando elas não poderão ser sanadas pelo professor. E como se isso não bastasse, a autoconfiança fica lá embaixo, aumentando o nervosismo na hora de resolver as questões. Se você já estudou e acha que deve revisar antes da prova, cuidado, isso pode embaralhar as informações, fazendo o cérebro criar falsas associações. O melhor é aproveitar o tempo com outro tipo de leitura, fazendo o máximo para relaxar e não sobrecarregar a mente.

A preparação continuada ajuda a se sentir seguro para a “prova de fogo”, não deixando que o nervosismo tome conta da mente, ocasionando os famosos “brancos”, ou lapsos de memória. Porém, você não deve deixar de viver para estudar. O lazer é importante para relaxar o corpo e a mente, e o esporte ajuda a manter o corpo com boa disposição, por isso, nada de chás, café, refrigerantes ou estimulantes, porque o descanso é fundamental para um bom rendimento acadêmico.

O primeiro passo, para obter um melhor rendimento em seus estudos, é fazer uma avaliação da situação atual, para que você possa detectar as falhas na técnica que utiliza. Avalie-se, observando os seguintes itens:

- motivação para o estudo;
- atitude durante as aulas;
- local de estudo;
- horário de estudo;
- hábito de leitura;
- atenção e memória.



## 7.4 RESUMINDO, 10 DICAS PRECIOSAS

1. Participe da aula, preste atenção, tome nota e não tenha vergonha de fazer perguntas.
2. Monte um plano de estudo, prevendo o que vai estudar ao longo da semana.
3. Faça as lições de casa, no dia, e deixe um tempo para revisar o que aprendeu na aula.
4. Estude no horário em que está mais atento e disposto. Não deixe para as horas em que tem sono ou está cansado.
5. Descubra qual técnica de memorização funciona para você: falar em voz alta, fazer resumos, montar esquemas, exercícios, dramatização ou estudar em grupo.
6. Procure outras referências sobre o assunto que está aprendendo para ampliar seus conhecimentos, como livros, revistas e filmes.
7. Aproxime-se de um professor, pesquisador ou profissional que domine o assunto de seu interesse.
8. Tenha o hábito de refazer os exercícios que errou, nas provas, e entenda por que errou.
9. Prepare na véspera, verifique os cadernos e livros de que vai precisar e se todas as lições estão feitas.
10. Reconheça seus pontos fortes e pontos de melhoria, as áreas em que tem mais habilidade.

## 7.5 SUGESTÕES BÁSICAS ATITUDINAIS

1. Seja proativo; reações negativas e automáticas drenam a sua vitalidade;
2. Cuide para que as metas comuns de qualquer empreendimento sejam claramente identificadas e comunicadas;
3. Saiba escutar e reconhecer as ideias e visões das outras pessoas dentro de um grupo ou num relacionamento;
4. Transforme suas exigências em preferências;
5. Veja além das aparências dos fatos e vá ao verdadeiro significado de cada acontecimento;
6. Olhe para a realidade das coisas sem negação ou pré-julgamentos;
7. Apoie o surgimento de experiências novas em sua vida;
8. Cuide para que a inércia não seja em você. Adaptabilidade não é acomodação; recuse-se elegantemente a aceitar qualquer coisa que humilhe ou deprecie a si e aos outros;

9. Seja autêntico, dispensando todo e qualquer tipo de máscara que venha a impedir a expressão de nossa verdadeira identidade;
10. Aja com responsabilidade, se dando ao prazer de pôr em prática os seus melhores talentos;
11. Assuma total responsabilidade pelo seu bem-estar;
12. Direcione sua vida, sendo responsável e levando em conta que a experiência se transformará em rica aprendizagem;
13. Pratique a apreciação, afirmando os pontos positivos e criativos nas pessoas e situações;
14. Pensamentos negativos poluem o corpo e o meio ambiente muito rapidamente. Veja como anda o seu pensar;
15. Escolha o caminho da alegria, todas as nossas atitudes ganham um brilho especial;
16. Mantenha-se firme e decidido numa situação desafiadora, tendo isto como verdadeiro exercício da coerência;
17. Potencialize o poder de suas palavras, evitando conversas inúteis;
18. Ame o que você faz e verá que isso é muito mais prazeroso do que só fazer o que gosta;
19. Tenha atitude concentrada diante de certos desafios, multiplicando a energia e evitando acidentes desnecessários;
20. Não desista diante da primeira dificuldade. Acalme-se. Respire. Continue;
21. Seja fiel para as suas convicções mais elevadas. Uma pessoa verdadeiramente consciente vale muito;
22. Assuma 100% de responsabilidade pela sua vida e entenda que só você pode decidir qual o melhor caminho a seguir;
23. Pratique o ato de servir espontânea e desinteressadamente. O caminho do serviço é circular: quanto mais servimos, mais estamos sendo servidos;
24. Atenda às necessidades dos outros como se fossem suas. Isso põe em ação uma lei sutil de abundância e prosperidade;
25. Faça circular ideias positivas. Forneça ao meio ambiente os seus melhores pensamentos e sentimentos;
26. Evite o consumismo excessivo. O que é supérfluo em nossas vidas se transforma em carência mais tarde;
27. Realize suas tarefas sem precisar chamar a atenção sobre si mesmo. Reconheça que fazer as coisas com zelo e carinho já o enchem de situação;

28. Descubra maneiras de criar mais ordem e disciplina na sua vida. Não confunda o bom direcionamento das coisas com autopunição;
29. Faça um orçamento diário de seus gastos. Organize sua vida financeira. Tente manter-se dentro de seu orçamento, tendo sempre presente o que ganha e o que gasta;
30. Leia um bom livro, no qual, você encontre ideias para educar o pensamento e desenvolver a imaginação criativa;
31. Pratique a docilidade. A menor resistência, não insista; faça como a água: contorne a pedra;
32. Lembre-se sempre de agradecer pela maravilhosa dádiva da vida e pelas experiências que ela lhe oferece;
33. Observe suas ações ao inesperado. Se você sabe ser receptivo, haverá mais espaço para a reflexão;
34. Expresse candura e atenção para consigo mesmo. Isso abre a porta para que você faça o mesmo com os outros;
35. Acredite na força do trabalho em equipe. Vitalize trabalhando em grupo;
36. Evite a obsessividade quanto a ser “especialista em alguma coisa”. Seja, porém, especialmente competente em tudo o que fizer;
37. Administre melhor o seu tempo. Reconheça a cada momento as prioridades da sua vida;
38. Planeje suas atividades na agenda. Tente seguir o plano organicamente. Ordem e flexibilidade se combinam muito bem;
39. Aquiete o seu temperamento e seus pensamentos emocionalizados;
40. Procure se ocupar com atividades que o aproximem das pessoas. Procure estar em contato com as pessoas e com a Natureza;
41. Estabeleça limites claros na sua vida. Eles possibilitam intercâmbios inteligentes;
42. Permaneça flexível diante das situações da vida. Na flexibilidade está a maior força que a atitude positiva se expresse;
43. Tome atitudes transparentes e tudo se tornará visível e livre de engano;
44. Contemple o que há de belo e de melhor nas pessoas. O benefício é mútuo;
45. Pratique a Autoaceitação e o verdadeiro otimismo será o seu parceiro de caminhada;
46. Aceite a diversidade de pensamentos e de cultura onde você vive e atua. O mundo se sustenta porque é rico em diversidades que se complementam numa rede de relacionamentos, altamente, sustentáveis;
47. Reconheça aquelas atitudes da sua vida que já não se sustentam e substitua-as por outras mais condizentes com seus valores e com qualidade de sua consciência;

- 
48. Reconheça a experiência dos mais experientes. Há momentos em que é sensato pedir orientação a alguém mais sábio;
  49. Reconheça algum erro cometido, anteriormente. Mas vale um reconhecimento no tempo certo do que uma punição retardada;
  50. Saiba que sinceridade não significa que todas as coisas devem ser ditas. A sinceridade genuína revela, amorosamente, a verdade sobre nós mesmos e sobre os outros na hora e no lugar certo;
  51. Empenhe-se em cultivar pensamentos positivos e construtivos. Desse modo, você não causa danos nem a si mesmo nem a ninguém;
  52. Faça exercícios regulares para treinar a atenção. Comece organizando melhor sua vida nos mínimos detalhes;
  53. Desenvolva uma parceria consciente com o seu subconsciente, nutrindo-o com pensamentos e afirmações positivas;
  54. Cuide para não se tornar “dono da verdade”. Seja apenas um exemplo vivo daquilo que é verdadeiro para você;
  55. Siga a sua verdade interior e os que estão na mesma sintonia, se aproximarão para criar juntos. A verdadeira inteligência é isenta de egoísmo;
  56. Faça de cada dia um motivo de celebração. Reconheça a grande dádiva de estar vivo e conscientize-se da presença de Deus no seu coração;
  57. Desenvolva a capacidade de estabelecer limites e de dizer não às pessoas e situações que não cooperam com sua saúde nem a facilitam.

## **9 REFERENCIAL BIBLIOGRÁFICO**

1. Constituição Federal Brasileira, Brasília,1988.
2. Lei de Diretrizes e Bases Nacional da Educação, Brasília, 2006.
3. Regimento da Faculdade de Tecnologia SENAI Roberto Mange
4. Serviço Nacional de Aprendizagem Industrial. Departamento Nacional. Classificação das ações do SENAI / SENAI - DN